

Personal al Servei de les Administracions Públiques a l'Estat espanyol. 2004-2008

ÍNDEX

Resum executiu.....	1
0. OBJECTE I METODOLOGIA.....	5
0.1. Objecte de l'informe.....	5
0.2. Fonts d'informació	5
0.3. Període observat.....	6
0.4. Què inclou el terme empleats del sector públic?	6
1. MAGNITUDS BÀSIQUES A ESPANYA.....	8
1.1. Personal de l'Administració pública segons l'EPA	8
1.2. Personal segons el Ministeri d'Administracions Públiques	10
1.3. Evolució en el període 2004-2008	12
1.4. Empleats públics i població.....	14
1.5. Evolució per classe de personal.....	14
2. EMPLEATS DE L'ADMINISTRACIÓ A CATALUNYA I ESPANYA	17
3. L'OCUPACIÓ PÚBLICA PER COMUNITATS	20
3.1. Una visió de totes les CC.AA.	20
3.2. Evolució de l'ocupació pública en una selecció de comunitats	23
3.2.1. Les comunitats més poblades	23
3.2.2. Les comunitats més i menys dotades d'ocupació pública	25
3.2.3. L'ocupació pública segons activitat.....	26
4. CONCLUSIONS.....	29
ANNEX 1.....	31
ANNEX 2.....	32

ÍNDIX DE GRÀFICS

1. Evolució dels assalariats del sector públic a Espanya. 2005-08	8
2. Evolució del total d'ocupats a Espanya. 2005-08	8
3. Assalariats del sector públic respecte ocupats a Espanya. 2005-08	9
4. Contribució del sector públic en la creació d'ocupació. 2005-08.....	10
5. Evolució del total d'ocupats a Espanya.2004-08	12
6. Evolució del personal al servei de les A. P. a Espanya. 2004-08.....	12
7. Personal al servei de les A. P. respecte ocupats a Espanya. 2004-08.....	13
8. Personal al servei de les A. P. per 1.000 habitants a Espanya. 2004-08.....	14
9. Distribució del personal al servei de les A. P., per classe personal. Gener'08	15
10. Evolució del personal al servei de les A. P. a Catalunya. 2004-08.....	17
11. Personal al servei de les A. P. respecte ocupats. 2004-08	19
12. Personal al servei de les A. P. per 1.000 habitants. 2004-08	19
13. Distribució del personal al servei de les A. P. per CC.AA. 2004-08	21
14. Creixement interanual del personal al servei de les A. P. 2004-08	21
15. Evolució dels ocupats per CC.AA. 2004-08	24
16. Evolució del personal al servei de les A. P. per CC.AA. 2004-08	24
17. Increment del personal al servei de les A. P. per CC.AA. 2004-08	25
18. Personal al servei de les A. P. respecte ocupats. 2004-08	26
19. Personal al servei de les A. P. per 1.000 habitants. 2004-08	26
20. Personal al servei de les Conselleries i els seus OO.AA. per 1.000 hab. Gener'08	27
21. Personal al servei de la Docència no Universitària per 1.000 hab. Gener'08.....	28
22. Personal al servei de les Institucions Sanitàries S.N.S. per 1.000 hab. Gener'08	28

ÍNDIX DE TAULES

1. Assalariats del sector públic per tipus d'administració a Espanya. 1T 2008	9
2. Personal al servei de les A. P. a Espanya, per tipus d'administració. Gener'08	11
3. Personal al servei de les A. P. a Espanya, per tipus d'administració. 2004-08	13
4. Personal al servei de les A. P., per classe personal. 2004-08	16
5. Personal al servei de les A. P. a Catalunya, per tipus administració. 2004-08.....	18
6. Personal al servei de les A. P. per CC.AA. 2004-08.....	20

ÍNDIX DE MAPES

1. Personal al servei de les A. P. respecte ocupats. Mitjana 2004-08.....	22
2. Personal al servei de les A. P. per 1.000 habitants. Mitjana 2004-08.....	23

Resum executiu

- En aquest document es fa una **recopilació d'informació** sobre l'ocupació al primer agent que en genera, el sector públic o les administracions públiques, aplicat a l'Estat espanyol. A partir d'aquesta recopilació s'efectuen algunes elaboracions al voltant de la seva **caracterització, evolució i incidència territorial**.
- Per a la seva elaboració s'han contrastat dues fonts, l'Enquesta de Població Activa de l'INE, d'una banda, i el Ministeri d'Administracions Públiques. El document descansa en aquesta darrera font que globalment s'ha considerat més adequada al ser de caràcter registral, disposar de detalls territorials i mantenir la coherència temporal.
- El període analitzat és **2004-2008**, arrenca doncs amb un canvi de color en el govern de l'Estat, que es manté fins l'actualitat. És aquest període el que s'analitza.
- A Espanya hi ha actualment uns **2.873.000 empleats al sector públic**, dels quals el Ministeri en recull informació bastant exhaustiva sobre **2.639.957 que són la base informativa del treball**.
- L'administració **central** ocupa el **21,3%** dels empleats públics, les administracions **autònòmiques** el **49,3%** i la **local** el **23,6%**. La resta es reparteix entre Universitats i Correus.
- De l'1.300.000 empleats de les autonomies, un **77% treballen a la docència no universitària i a salut**.
- L'augment total de l'ocupació pública **entre 2004 i 2008 ha estat del 9,7%**, o sigui una taxa del 2,3% anual. Aquest creixement ha estat molt inferior al que ha experimentat l'ocupació en el conjunt de l'economia, de manera que **el pes dels empleats públics sobre l'ocupació total** ha tingut tendència a disminuir, excepte en els darrers trimestres, en que torna a augmentar, per a situar-se en el **12,9%** a gener de 2008.
- Entre 2004 i 2008, la **major creació d'ocupació** s'ha enregistrat a les **comunitats autònomes i a l'administració local**, amb percentatges del 12,1% i del 11,5%, respectivament.
- Un **59,5% dels empleats públics són funcionaris**, essent la resta personal laboral (26,9%) i altre personal (13,6%).
- Els més dinàmics d'entre els empleats públics durant el període considerat han estat els **funcionaris, que han crescut un 17,4%, per sobre del 15,9% que han augmentat el total d'ocupats**. En canvi el personal laboral ha disminuït un 3,4% i l'altre personal ha augmentat un 7,6%.
- A **Catalunya** els empleats a les administracions públiques, sense Correus ni personal a l'estranger, sumen **287.265 persones**. Entre 2004 i 2008 han **crescut un 13,1%**. Un **10,8% són de l'administració central, un 54,2% de l'administració autonòmica** (dels quals el 67% a docència no universitària i salut) i **de la local pràcticament una tercera part del total**.

- A Catalunya hi treballa un **11,2% dels empleats públics de l'Estat**, percentatge molt distant del pes de l'economia catalana en l'economia espanyola en diferents indicadors com PIB, població, i altres.
- **Al conjunt de l'Estat un de cada 7,9 ocupats treballa a l'administració**, i en canvi **a Catalunya n'hi treballa un de cada 12,3**. Si a Espanya li restéssim Catalunya, aquesta ràtio es convertiria en un de cada 7,3 ocupats.
- **Al conjunt de l'Estat a gener de 2008 hi ha 55,9 empleats públics per cada 1.000 habitants; a Catalunya 39,1**. Si a Espanya li restéssim Catalunya, aquesta ràtio es convertiria en 59,1, és a dir, un 51% superior a la catalana.
- Les **comunitats amb més empleats públics** són, per aquest ordre, **Andalusia, Madrid i Catalunya**. També són les que tenen més població. Aquelles en les que **més ha crescut l'ocupació pública** entre 2004 i 2008 són **Múrcia, les Illes Balears, Cantàbria, Castella-La Manxa i Catalunya**.
- El percentatge mitjà 2004-2008 **d'empleats públics sobre l'ocupació** de cada comunitat, enregistra un valor màxim a **Extremadura, on el 22,7%** del totals d'empleats de l'economia són públics. **Superant el 15% hi figuren Castella i Lleó, Castella-La Manxa i Andalusia**. Entre el 13 i 15%, hi ha Aragó, Canàries, Astúries i Madrid. **A Catalunya és el 8%**.
- La ràtio mitjana 2004-2008 **d'empleats de les administracions/població**, també enregistra el seu màxim a **Extremadura, amb 82,1 empleats públics per cada 1.000 habitants**. En segon lloc s'hi ubiquen un conjunt de comunitats, totes elles amb **més de 60 empleats públics per cada 1.000 habitants (Madrid, Castella-Lleó, Aragó i Castella-La Manxa)**.
- Les comunitats amb els **registres més baixos** de tots són les **Illes Balears, 47,1**, la **Comunitat Valenciana, 44,6** i, essent la del registre més baix de tots **Catalunya, amb 37,7**.
- Les **conclusions** que n'extreu PIMEC de les dades descrites es fan considerant de manera genèrica que la intervenció de l'administració en l'economia ha de ser la **mínima possible quan els serveis poden ser prestats per la iniciativa privada amb majors nivells d'eficiència**, i quan **els ha de prestar forçosament el sector públic, ho ha de fer amb criteris d'eficiència**.
- Que en el context d'un Estat descentralitzat el personal de les comunitats autònomes i dels ajuntaments hagi crescut, sembla lògic; **no ho és tant que l'administració central continuï creixent com ho ha fet amb un augment del 3,4% dels seus empleats**. Addicionalment, cal tenir present que més de $\frac{3}{4}$ **parts del personal** de les autonomies treballen en **docència** no universitària i en **salut**.
- A la vista dels resultats obtinguts a Catalunya podem afegir entre els **elements identitaris econòmics el d'una baixa presència del sector públic**, que ve acompanyada, com és lògic d'una alta presència del sector privat, i també de la **concertació** entre ambdós sector per a prestar determinats serveis com educació i sanitat.

- Si la proporció d'ocupació pública sobre el total d'ocupació fos la que es dona a **Extremadura**, a Catalunya hi hauria **803.442 empleats públics** en comptes dels 287.265 que hi ha ara, és a dir **516.177 més que els actuals**. En el cas d'aplicar la ràtio d'Andalusia, el guany d'empleats públics a Catalunya seria de 249.566.
- Per activitats o sectors, Extremadura és la comunitat amb una **cobertura més alta d'empleats públics** per 1.000 habitants tant en conselleries i els seus organismes autònoms (13,1) com en educació (15,4) i salut (14).
- En contraposició, **el cas català** compta amb **la ràtio més baixa de empleats públics en conselleries i els seus organismes autònoms** (4,2 cada 1.000 habitants) **i en salut** (4,7), i la **segona més baixa en educació** (9,5) lleugerament per sobre de Madrid.
- A l'entendre de PIMEC, **seria un error inferir-ne de tot plegat que a Catalunya el sector públic ha de créixer**. Precisament creiem el contrari, **ha de disminuir i s'ha de potenciar molt més la iniciativa privada**.
- **És a la resta de l'Estat que s'hauria d'agafar de referent a Catalunya i no a la inversa, per una simple raó d'eficiència i també de justícia**, perquè al final els excessos sempre els acaba pagant algú.



0. OBJECTE I METODOLOGIA

0.1. Objecte de l'informe

En totes les economies, la producció de béns i de serveis compten amb la presència del que es coneix com a sector públic, que cobreix funcions prou conegudes a casa nostra, que es contraposa amb el sector privat, l'altre gran sector, que és el dominant a nivell agregat.

Les funcions del sector públic són exercides per empleats, de la mateixa manera que en el sector privat l'activitat la duen a terme treballadors assalariats, autònoms i empresaris. Si en el món privat la iniciativa de contractar empleats recau en els empresaris, en el sector públic recau en el propi sistema, que opera com se sap sota les directrius dels càrrecs electes.

L'objecte d'aquest document és analitzar el sector públic des de la perspectiva de l'ocupació, dels llocs de treballs que abasta i que genera. Més específicament, l'objecte, que és múltiple, es concreta en:

- recollir i ordenar la informació estadística sobre l'ocupació pública a Espanya de cara a identificar la seva importància i dinàmica en els darrers anys,
- efectuar una breu semblança del seu comportament territorial, i específicament a Catalunya en comparació amb altres comunitats autònomes, i
- contrastar el seu comportament amb el comportament del sector privat com a generador d'ocupació.

0.2. Fonts d'informació

La font d'informació en la que descansa la major part del treball és el Ministerio de Administraciones Públicas (MAP, en endavant), que ve recollint des de 1990 estadístiques sobre el tema a través del seu "Boletín estadístico del personal al servicio de las Administraciones Públicas. Registro Central de Personal", que publica amb periodicitat semestral el gener i juliol de cada any. La base de la informació del MAP és de caràcter registral.

La informació del butlletí indicat la recull el Registre Central de Personal, que mira de fer-ho segons consta en la mateixa publicació, amb criteris estables i homogenis.

La segona font d'informació utilitzada en una petita part de l'informe és l'Encuesta de Población Activa (EPA en davant), que elabora trimestralment l'Institut Nacional d'Estadística (INE, en endavant) , que contempla els assalariats del sector públic. La base d'informació de l'INE s'obté a través d'enquesta. Aquesta informació s'utilitza exclusivament en l'epígraf 1.1 d'aquest treball.

Altrament, al llarg del document es fan servir informacions estadístiques relatives a població i a ocupació a diferents nivells territorials provenen de l'INE.

0.3. Període observat

Al plantejar-nos l'exercici que es presenta no es va voler en cap moment prestar atenció a la història de l'ocupació en el sector públic, sinó més aviat efectuar una descripció de la situació existent en l'actualitat i de l'evolució més recent.

Així, si bé el butlletí estadístic que recull el nombre d'empleats al sector públic es publica des de 1990, en aquest treball només hem recollit dades des de 2004. L'elecció d'aquesta data no és casual. En aquest any hi van haver eleccions generals i les va guanyar el PSOE després de 8 anys de govern del PP, i un canvi de partit en el govern, amb prioritats i objectius clarament diferenciats, ens ha semblat que podia constituir el punt de tall, en el benentès, una vegada més, que no és voluntat de mirar enrere sinó de mirar on som.

Per tant el recull que es presenta cobreix de gener de 2004 a gener de 2008, que és la última edició disponible del butlletí indicat en tancar aquest treball.

0.4. Què inclou el terme empleats del sector públic?

El butlletí que publica el Ministeri de les Administracions Públiques inclou els efectius que presten els seus serveis a:

- l'Administració Pública Estatal
 - L'Administració General de l'Estat
 - Les Forces i Cossos de Seguretat de l'Estat
 - Les Forces Armades
 - L'Administració de justícia
 - Entitats Públiques Empresarials i Organismes Públics amb règim específic (ADIF, AENA, CDTI, CMT, CNMV, FEVE, ICEX, SEPI, ICO, IDAE, FNMT-RCM, Consejo de Seguridad Nuclear, Agència Estatal d'Administració Tributària, Renfe-Operadora, entre altres)¹
- Les Administracions de les Comunitats Autònomes
- L'Administració Local
 - Ajuntaments
 - Diputacions/Cabildos/Consells Insulars
- Les Universitats

¹ En aquest àmbit cal indicar que no s'hi inclouen els empleats del Centro Nacional de Inteligencia, ni els de la RTVE.

En el recull que fa el Ministeri només considera el personal en situació administrativa de servei actiu en la data de referència de la informació; no s'inclou en cap cas:

- Alts Càrrecs
- Personal amb contracte de treball inferior a 6 mesos
- Un determinat tipus de personal militar i membres de les Forces i Cossos de Seguretat de l'Estat
- Òrgans constitucionals i Consell d'Estat
- Entitats públiques empresarials de les Comunitats Autònomes

Les categories de personal que es contempen són:

- Funcionaris de carrera
- Personal laboral
- Altre personal, que inclou
 - Personal eventual
 - Funcionaris interins
 - Altres

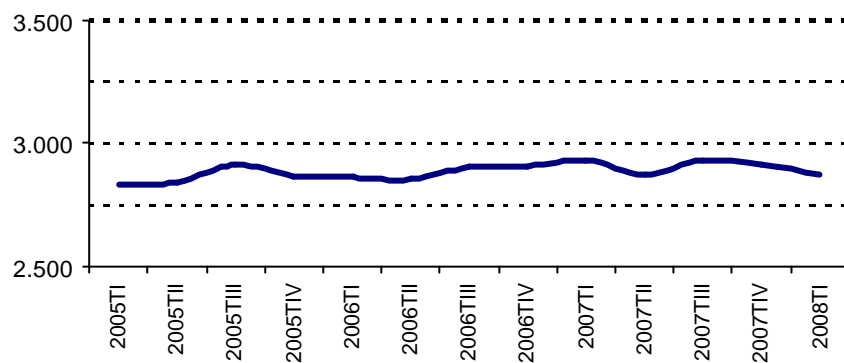
1. MAGNITUDS BÀSIQUES A ESPANYA

1.1. Personal de l'Administració pública segons l'EPA

L'EPA ofereix un detall dels ocupats en que es distingeixen els assalariats del sector públic. Aquests empleats, en el primer trimestre de 2008 sumaven la xifra de 2.873.200, un 1,5% més respecte a la del primer trimestre de 2005, data per la que es mantenen unes sèries estadístiques homogènies. Al llarg d'aquest període l'EPA ha quantificat en un mínim de 2.831.500 (primer trimestre de 2005) i un màxim de 2.932.200 (primer trimestre de 2007) els empleats del sector públic, valors que difereixen entre ells en només un 3,6% (gràfic 1).

Gràfic 1. Evolució dels assalariats del sector públic a Espanya. 2005-2008

Unitat: Milers de persones

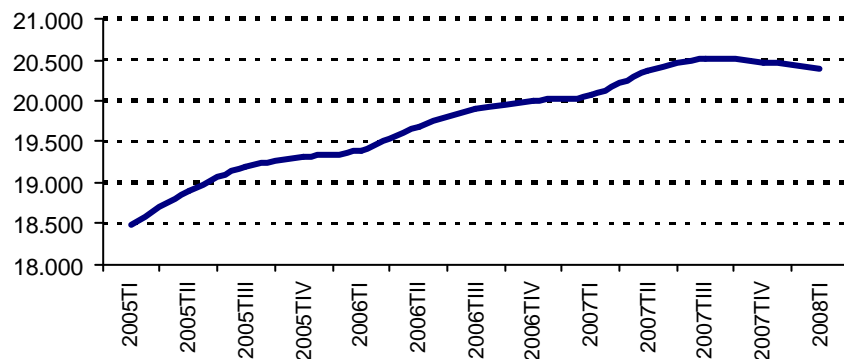


Font: EPA de l'INE.

En aquest mateix període, el conjunt de l'ocupació, havia augmentat en 1,91 milions de persones, fins a situar-se en 20.402.300, el que equival a una taxa de creixement anual del 3,3% (gràfic 2), mostrant un comportament sempre creixent fins al tercer trimestre de 2007 en que inicia una lleugera davallada.

Gràfic 2. Evolució del total d'ocupats a Espanya. 2005-2008

Unitat: Milers de persones

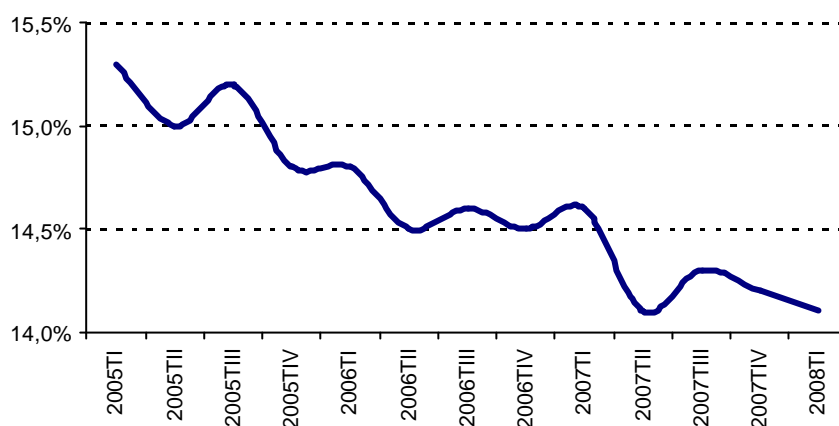


Font: EPA de l'INE.

Com a resultat de les citades evolucions, els assalariats del sector públic segons l'EPA han passat de representar el 15,3% al primer trimestre de 2005, al 14,1% al primer trimestre de 2008 (gràfic 3).

Gràfic 3. Assalariats del sector públic respecte ocupats a Espanya. 2005-2008

Unitat: Percentatge



Font: Elaboració pròpia.

Per tipus d'administració, segons l'EPA, en el primer trimestre de 2008 més de la meitat dels assalariats del sector públic treballen a les comunitats autònomes, una mica més d'una cinquena part ho fan a l'administració local i una mica menys d'una cinquena part ho fan a l'administració central (taula 1).

Taula 1. Assalariats del sector públic per tipus d'administració a Espanya. Primer trimestre de 2008

Unitat: Milers de persones i percentatges

	<i>Milers d'empleats</i>	<i>%</i>
Administració Central	504,1	17,5%
Seguretat Social	45,5	1,6%
Administració CC.AA.	1.551,6	54,0%
Administració Local	613,3	21,3%
Empres a i Ens Públics	145,6	5,1%
Altres	13,1	0,5%
<i>TOTAL</i>	<i>2.873,2</i>	<i>100,0%</i>

Font: EPA de l'INE.

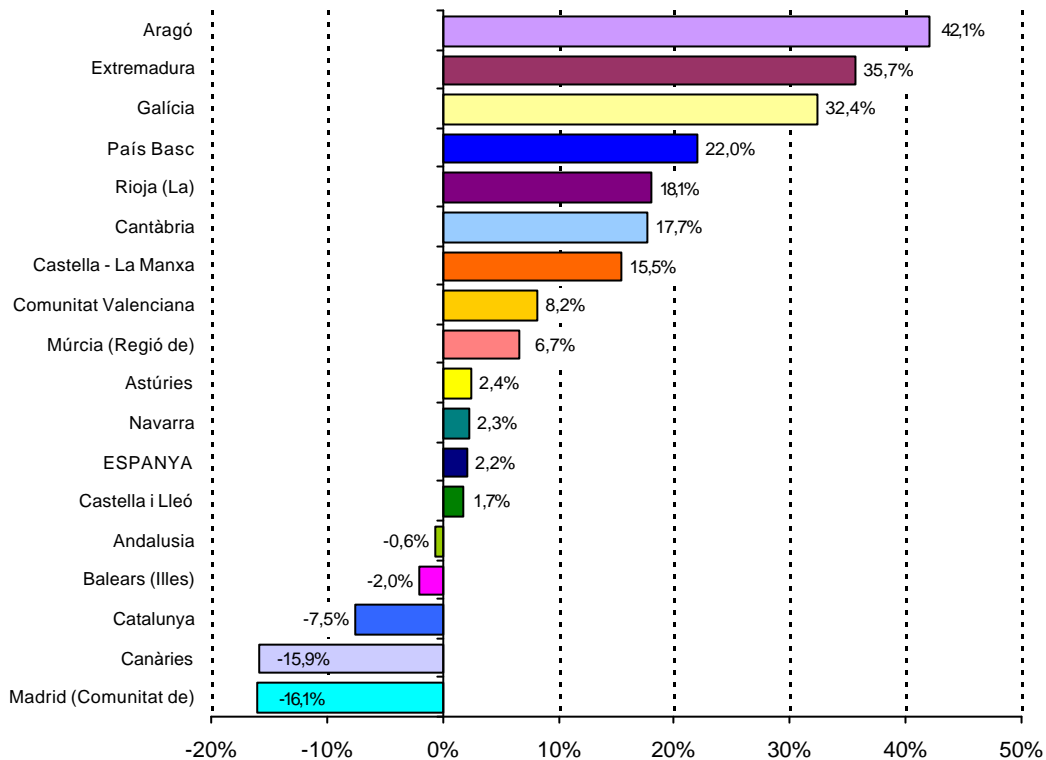
La contribució del sector públic en la creació de d'ocupació en el període 2005-2008 d'acord amb l'EPA ha estat baixa, de només el 2,2% del total.

Per comunitats autònomes el ventall de situacions és realment molt ampli: des d'Aragó, on el 42% dels nous ocupats han estat públics, o Extremadura i Galícia, amb més d'un 30%, fins a comunitats en que la contribució dels

assalariats del sector públic ha estat negativa, com succeeix per exemple a Madrid, Canàries o Catalunya (gràfic 4).

Gràfic 4. Contribució del sector públic en la creació d'ocupació. 2005-2008*

Unitat: Percentatges



*Es prescindeix de Ceuta i Melilla.

Font: Elaboració pròpia.

1.2. Personal segons el Ministeri d'Administracions Públiques

Les dades que ofereix l'INE a partir de les enquestes contrasten amb les que ofereix el MAP. La metodologia que utilitzen una font i altre són molt diferents (enquesta i registre, respectivament), i el nivell de detall que donen també, essent molt més gran la segona.

Les diferències quant a nombre d'empleats del sector públic a principis de 2008 es concreten en 233.243:

- EPA 2.873.200
- Ministeri AP² 2.639.957
- Diferència 233.243

Aquesta diferència, més enllà dels errors de mostreig que puguin incidir en l'EPA, és deguda també al fet que el MAP no comptabilitza els empleats amb contractes de duració determinada, interinitat o substitució inferiors a 6 mesos,

² Inclou 57.111 empleats de Correus, societat anònima de capital 100% públic, dels quals 31.243 són funcionaris de carrera.

com tampoc comptabilitza els empleats que treballen a les entitats públiques empresarials de les Comunitats Autònomes, entre altres (veure 0.4).

En aquest treball i a partir d'aquest punt, utilitzarem exclusivament la informació que facilita el MAP, que com ja s'ha indicat, descansa en diferents registres de contractes de treball.

Sobre la base de la informació del Ministeri, el nombre de persones al servei de les Administracions Públiques a Espanya, a gener de 2008, és de 2.639.957 persones amb la distribució per tipus d'administració que figura a la taula 2.

Taula 2. Personal al servei de les Administracions Públiques a Espanya, per tipus d'administració. Gener 2008

Unitat: Persones i percentatges

	<i>Empleats</i>	<i>%</i>
ADMINISTRACIÓ PÚBLICA ESTATAL	561.551	21,3%
Ministeris, OO.AA. i Àrees Vinculades	233.179	8,8%
Institucions Sanitàries S.S.	1.642	0,1%
F. i C. De Seguretat de l'Estat	123.236	4,8%
Forces Armades	122.183	4,6%
Administració Justícia	25.795	1,0%
Ens Públics	55.516	2,1%
ADMINISTRACIÓ CC.AA.	1.300.232	49,3%
Conselleries i els seus OO.AA.	246.832	9,3%
Docència no Universitària	524.489	19,9%
Institucions Sanitàries S.N.S.	473.149	17,9%
Forces de Seguretat	23.052	0,9%
Administració de Justícia	32.710	1,2%
ADMINISTRACIÓ LOCAL	623.214	23,6%
UNIVERSITATS	97.849	3,7%
Correus i Telègrafs S.A.	57.111	2,2%
TOTAL	2.639.957	100%

Font: Registro Central de Personal del M.A.P.

L'administració estatal ocupa 561.551 persones, de les quals un 42% corresponen a ministeris, organismes autònoms i àrees vinculades. Defensa i seguretat, amb xifres molt semblants un i altre, representen un 44% de la mateixa administració.

Les comunitats autònomes tenen 1.300.232 empleats, per tant és la primera administració en empleats, per bé que d'aquests, 997.638 treballen a docència no universitària i salut, és a dir el 77%. Les conselleries i els seus organismes autònoms ocupen el 19% de la citada xifra global.

L'administració local, el segon grup d'administracions amb més empleats, representa el 23,6%. A distància dels anteriors, Universitats i Correus, donen feina al 5,7% i al 5,3%, respectivament, de l'ocupació pública.

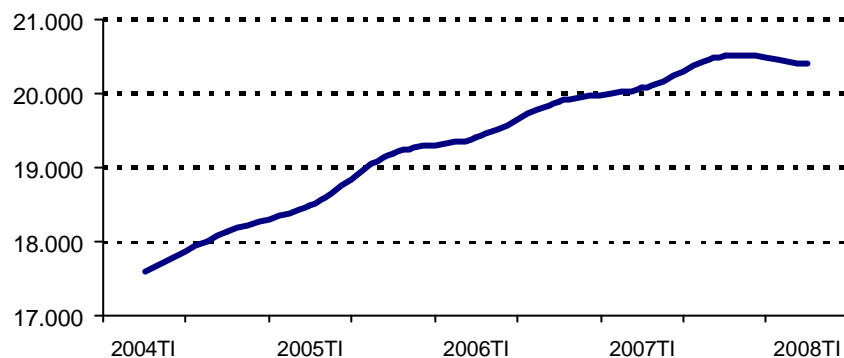
1.3. Evolució en el període 2004-2008

En el període 2004-2008, el nombre d'empleats a les administracions públiques ha crescut en 232.661 persones fins a situar-se en 2.639.957, el que significa un augment percentual absolut del 9,7%, o el que és el mateix un creixement anual acumulatiu del 2,3%.

En el context de l'important creixement de l'ocupació en que ha estat instal·lada l'economia al llarg d'aquests 4 anys (gràfic 5), l'ocupació a les administracions públiques ha seguit també una cursa de creixement, en aquest cas sostingut, per bé que molt més moderat que no pas el sector privat (gràfic 6).

Gràfic 5. Evolució del total d'ocupats a Espanya. 2004-2008

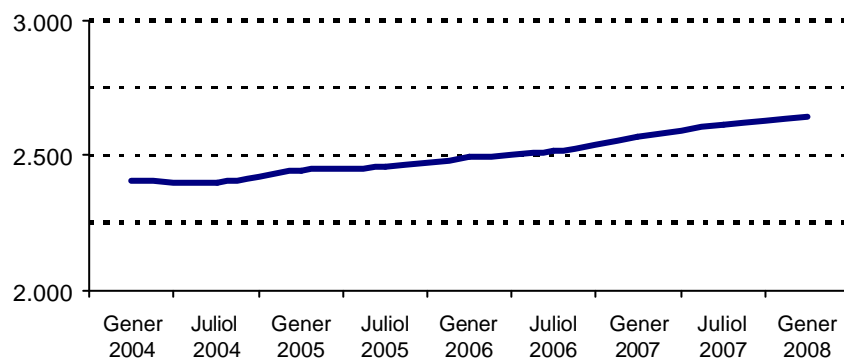
Unitat: Milers de persones



Font: EPA de l'INE.

Gràfic 6 Evolució del personal al servei de les Administracions Públiques a Espanya. 2004-2008

Unitat: Milers de persones

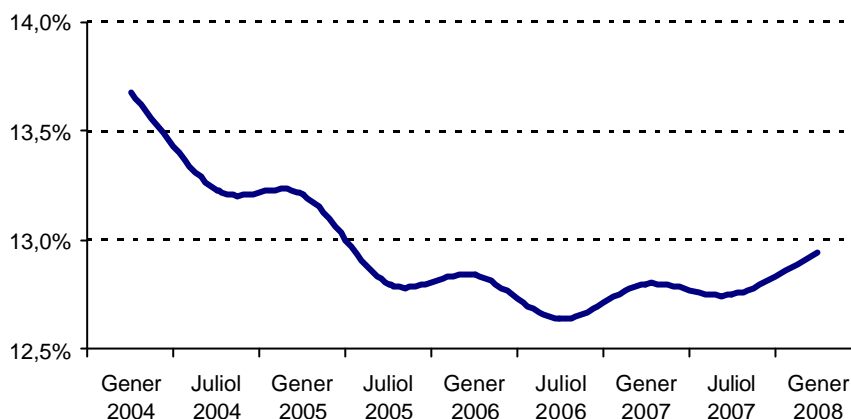


Font: Registro Central de Personal del M.A.P.

De la combinació de la dinàmica dels dos registres en resulta que el pes dels empleats públics sobre el total d'ocupats hagi passat del 13,7% a gener 2004, fins al 12,7% a juliol de 2007, i a recuperar-se fins al 12,9% a gener de 2008 a resultes de la disminució d'ocupació a nivell general darrerament (gràfic 7).

Gràfic 7. Personal al servei de les Administracions Públiques respecte ocupats a Espanya. 2004-2008

Unitat: Percentatges



Font: Elaboració pròpia.

Per tipus d'administració, el creixement global proper al 10% entre 2004 i 2008 presenta dinàmiques diferenciades. Les administracions que més han crescut han estat les de les comunitats autònomes i l'administració local, amb percentatges del 12,1% i 11,5%, respectivament. L'administració pública estatal també ha augmentat, per bé que de manera més moderada, igual que Universitats i Correus (veure el detall a taula 3) (per a un detall temporal més ampli, veure l'annex 1, on hi figura l'evolució entre 1999 i 2008).

Taula 3. Personal al servei de les Administracions Públiques a Espanya, per tipus d'administració. Variació 2004-2008

Unitat: Percentatges

	D 2004-08	Taxa anual
ADMINISTRACIÓ PÚBLICA ESTATAL	3,6%	0,9%
Ministeris, OO.AA. i Àrees Vinculades	-0,1%	0,0%
Institucions Sanitàries S.S.	-11,9%	-3,1%
F. i C. De Seguretat de l'Estat	9,9%	2,4%
Forces Armades	5,4%	1,3%
Administració Justícia	14,8%	3,5%
Ens Públics	-0,9%	-0,2%
ADMINISTRACIÓ CC.AA.	12,1%	2,9%
Conselleries i els seus OO.AA.	0,7%	0,2%
Docència no Universitària	10,1%	2,4%
Institucions Sanitàries S.N.S.	20,7%	4,8%
Forces de Seguretat	33,4%	7,5%
Administració de Justícia	11,4%	2,7%
ADMINISTRACIÓ LOCAL	11,5%	2,8%
UNIVERSITATS	5,7%	1,4%
Correus i Telègrafs S.A.	5,3%	1,3%
TOTAL	9,7%	2,3%

Font: Registro Central de Personal del M.A.P.

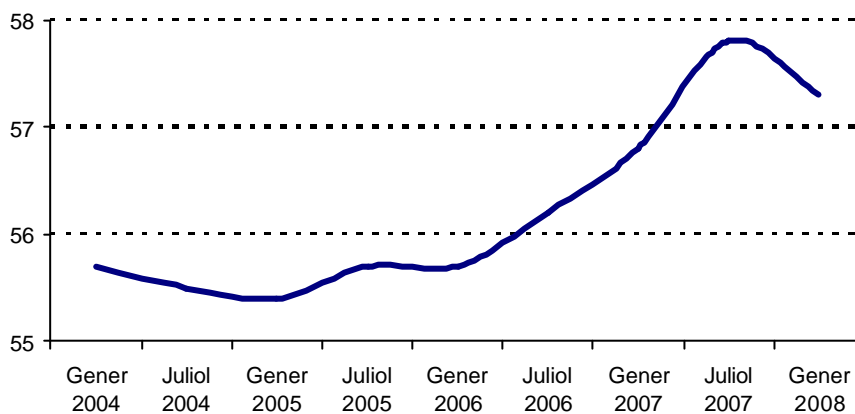
1.4. Personal públic i població

Els empleats públics estan al servei de la societat i de l'economia en general, i el seu nombre hi manté una relació directa. Si els relacionem amb el volum de població, convencionalment empleats públics per cada 1.000 habitants, disposarem d'un referent de la seva intensitat de servidors de la cosa pública, de la mateixa manera que fem servir el nombre de metges per cada 10.000 habitants.

A l'Estat espanyol hi ha, de mitjana, 57,3 empleats públics per cada 1.000 habitants. L'evolució que presenta aquest registre entre 2004 i 2008 és ascendent des de gener de 2005, en passar de 55,4 a 57,8 el juliol de 2007. El primer trimestre 2008 aquesta ràtio baixa a 57,3 degut a que ha crescut proporcionalment més la població que els empleats públics (gràfic 8).

Gràfic 8. Personal al servei de les Administracions Públiques per 1.000 habitants a Espanya. 2004-2008

Unitat: Persones



Font: Elaboració pròpia.

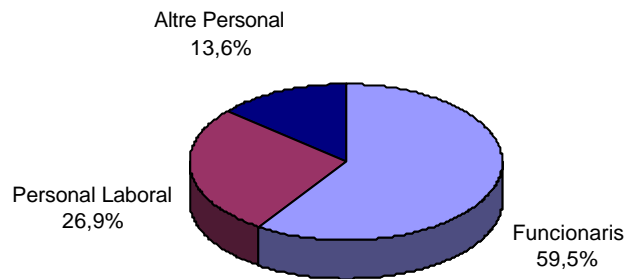
1.5. Evolució per classe de personal

Del total de 2.639.957 empleats a les administracions públiques, un 59,5% són funcionaris, és a dir, persones vinculades de manera permanent a una Administració Pública per una relació estatutària regulada pel Dret administratiu. La resta són personal laboral o bé altre personal que inclou una varietat d'altres classes de personals (eventuals, interins i altres), que per la seva naturalesa contractual presenten majors graus de flexibilitat (gràfic 9).

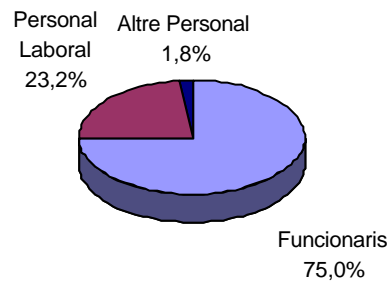
Gràfic 9. Distribució personal al servei de les Administracions Públiques per classe de personal. Gener 2008

Unitat: Percentatges

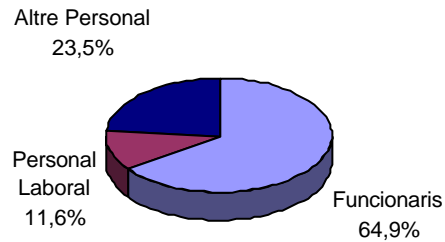
a) Total



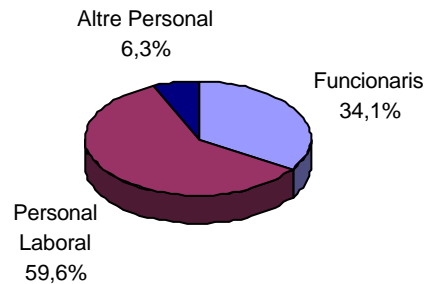
b) Administració Pública Estatal



c) Comunitats Autònomes



d) Administració local



Font: Registro Central de Personal del M.A.P.

La major proporció de funcionaris correspon a l'Estat, amb un 75% dels seus empleats, essent la resta dominada per personal laboral. A les comunitats autònomes aquest percentatge és del 64,9%, essent la resta dominada per altre personal. A l'administració local només un 34,1% són funcionaris, mentre que el 59,6% dels seus empleats són personal laboral.

La distribució d'aquestes classes d'empleats per les diferents administracions figuren a la taula 4, on també s'hi reflecteix la dinàmica seguida per tots ells durant el període 2004-2008.

Com es posa en relleu, el funcionariat és la classe d'empleat que més ha crescut en el període considerat, un 17,4%, essent especialment accentuat en el cas de l'administració local, on la progressió ha estat del 76,2% en 4 anys, fins a situar-se en 212,7 milers de persones, i pel que sembla té encara un gran recorregut en la mesura en que, com s'ha indicat més amunt, poc més d'un terç dels empleats són funcionaris. També són alts els percentatges de variació dels funcionaris pel mateix període en els epígrafs de sanitat (31,8%) fins a situar-se en 292,8 milers, i educació (10,3%) fins a arribar a 385,8 milers d'empleats. El creixement del nombre de funcionaris en forces de seguretat a les comunitats autònomes es justifica en una part notable pels desplegaments en substitució de les forces i cossos de seguretat de l'Estat.

El personal laboral ha disminuït en conjunt un 3,4% durant el mateix període per a situar-se en 709,8 milers de persones i en canvi la resta de personal ha crescut un 7,6%, fins a assolir la xifra de 358,1 milers de persones.

Taula 4. Personal al servei de les Administracions Públiques a Espanya, per classe de personal. 2004-2008

Unitat: Milers de persones i percentatges

	2008			D 2004-08		
	Funcio- naris	Personal Laboral	Altre Personal	Funcio- naris	Personal Laboral	Altre Personal
ADMINISTRACIÓ PÚBLICA ESTATAL	421,3	130,1	10,2	6,5%	-4,9%	8,4%
Ministeris, OO.AA. i Àrees Vinculades	154,8	74,2	4,1	4,0%	-7,4%	-6,7%
Institucions Sanitàries S.S.	1,1	0,0	0,6	13,6%	-96,4%	-35,9%
F. i C. De Seguretat de l'Estat	123,2	0,0	0,0	9,9%	0,0%	0,0%
Forces Armades	122,2	0,0	0,0	5,4%	0,0%	0,0%
Administració Justícia	19,5	0,8	5,5	11,9%	-15,1%	34,6%
Ens Públics	0,5	55,1	0,0	15,3%	-1,0%	0,0%
ADMINISTRACIÓ CC.AA.	844,4	150,8	305,1	17,0%	11,2%	0,8%
Conselleries i els seus OO.AA.	121,1	93,4	32,4	9,1%	-8,9%	2,3%
Docència no Universitària	385,8	36,4	102,3	10,3%	43,9%	0,9%
Institucions Sanitàries S.N.S.	292,8	20,0	160,4	31,8%	198,2%	-1,7%
Forces de Seguretat	23,1	0,0	0,0	33,4%	0,0%	0,0%
Administració de Justícia	21,7	1,0	10,0	-1,0%	-5,1%	56,9%
ADMINISTRACIÓ LOCAL	212,7	371,5	39,1	76,2%	-15,2%	100,0%
UNIVERSITATS	62,4	31,6	3,8	2,4%	196,6%	-81,8%
Correus i Telègrafs S.A.	31,2	25,9	0,0	-22,3%	84,8%	-57,1%
TOTAL	1.572,0	709,8	358,1	17,4%	-3,4%	7,6%

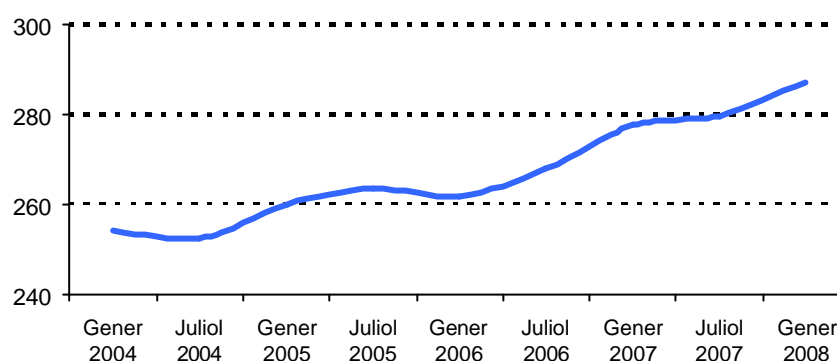
Font: Registro Central de Personal del M.A.P.

2. EMPLEATS DE L'ADMINISTRACIÓ A CATALUNYA I A ESPANYA

A Catalunya els empleats de les administracions públiques sumen a principis de 2008 la xifra de 287.265 persones. Entre 2004 i 2008 aquests empleats van créixer un 9,7% al conjunt d'Espanya i un 13,1% a Catalunya, amb l'evolució semestral que consta al gràfic 10.

Gràfic 10. Evolució del personal al servei de les Administracions Públiques a Catalunya. 2004-2008*

Unitat: Milers de persones



*No es té en compte ni correus ni personal al estranger.

Font: Registro Central de Personal del M.A.P.

La seva distribució per administracions a les que pertanyen és la que figura a la taula 5. Com s'hi pot observar, l'administració pública estatal, malgrat estar fonamentalment concentrada a Madrid i malgrat el procés de descentralització, dona feina a 30.974 persones, això és, el 10,8% dels empleats públics de Catalunya.

L'administració autonòmica té 155.721 empleats, que representen el 54,2% del total d'empleats públics. D'aquests empleats, un 44,8% treballen a la docència i un 22,2% a la salut.

L'administració local té 93.860 empleats, el que significa pràcticament una tercera part del total; a les universitats de Catalunya hi treballen 6.710 persones, un 2,3% dels empleats públics.

A la mateixa taula 5 hi figura l'evolució dels empleats públics durant el període 2004-2008. Han crescut un 13,1% en conjunt, resultat de creixements importants a l'administració autonòmica i a les administracions locals, i a la disminució de l'administració pública estatal i universitats. També, a la taula 5, hi consta el pes dels empleats en les diferents administracions sobre el conjunt d'empleats a tot l'Estat espanyol.

En conjunt, a Catalunya hi treballa l'11,2% dels empleats de les administracions públiques de l'Estat, percentatge molt distant del pes de l'economia catalana en l'economia espanyola, que el 2007 va ser del 18,8%, del pes de la població, que és del 16%, o del pes de l'ocupació, que és del 17,3% el primer trimestre de 2008.

Taula 5 Personal al servei de les Administracions Públiques a Catalunya, per tipus d'administració. 2004-2008*

Unitat: Persones i percentatges

	<i>Empleats 2008</i>	<i>Distribució 2008</i>	<i>D 2004-08</i>	<i>Cat./Esp. 2008</i>
ADMINISTRACIÓ PÚBLICA ESTATAL	30.974	10,8%	-5,4%	5,6%
Ministeris, OO.AA. i Àrees Vinculades	14.301	5,0%	0,5%	6,3%
Institucions Sanitàries S.S.	0	0,0%	0,0%	0,0%
F. i C. De Seguretat de l'Estat	6.755	2,4%	-21,3%	5,5%
Forces Armades	1.562	0,5%	-18,7%	1,3%
Administració Justícia	1.909	0,7%	13,3%	7,4%
Ens Públics	6.447	2,2%	1,6%	11,8%
ADMINISTRACIÓ CC.AA.	155.721	54,2%	18,9%	12,0%
Cons elleries i els seus OO.AA.	30.812	10,7%	9,1%	12,5%
Docència no Universitària	69.671	24,3%	31,4%	13,3%
Institucions Sanitàries S.N.S.	34.492	12,0%	0,3%	7,3%
Forces de Seguretat	14.380	5,0%	51,2%	62,4%
Administració de Justícia	6.366	2,2%	8,9%	19,5%
ADMINISTRACIÓ LOCAL	93.860	32,7%	13,1%	15,1%
UNIVERSITATS	6.710	2,3%	-7,4%	6,9%
<i>TOTAL</i>	<i>287.265</i>	<i>100%</i>	<i>13,1%</i>	<i>11,2%</i>

*No es té en compte ni correus ni personal al estranger.

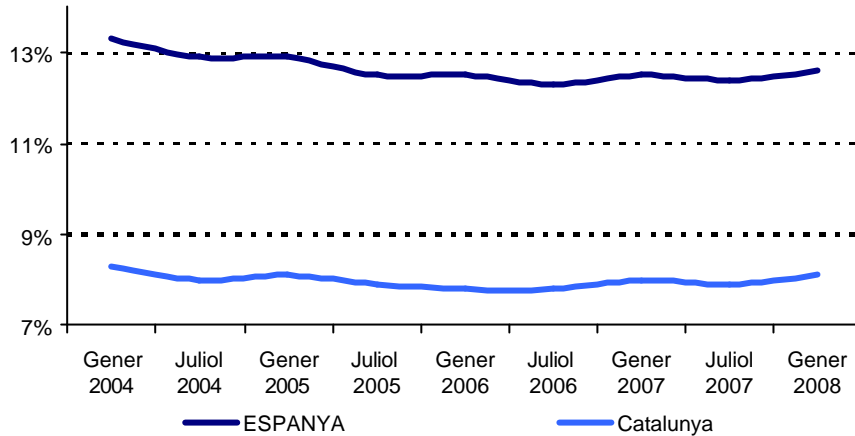
Font: Registro Central de Personal del M.A.P.

En la comparativa amb el conjunt d'Espanya, Catalunya enregistra dues ràtios que resulten prou significatives i que marquen trets estructurals clarament diferencials en l'àmbit de l'ocupació pública:

- El pes del empleats públics sobre els empleats totals és clarament inferior; en concret, a gener de 2008, a Espanya un de cada 7,9 ocupats treballa a l'administració, i en canvi a Catalunya hi treballa un de cada 12,3 (veure gràfic 11). Si a Espanya li restéssim Catalunya, aquesta ràtio es convertiria en un de cada 7,3 ocupats.
- A Catalunya el sector públic presta els seus serveis amb molts menys empleats per cada 1.000 habitants; en concret, a gener de 2008, a Espanya en són 55,9, i a Catalunya 39,1, un distància molt considerable (gràfic 12). És més, si a Espanya li restéssim Catalunya, aquesta ràtio es convertiria en 59,1, és a dir, un 51% superior a la catalana.

Gràfic 11. Personal al servei de les Administracions Públiques respecte ocupats. 2004-2008*

Unitat: Percentatges

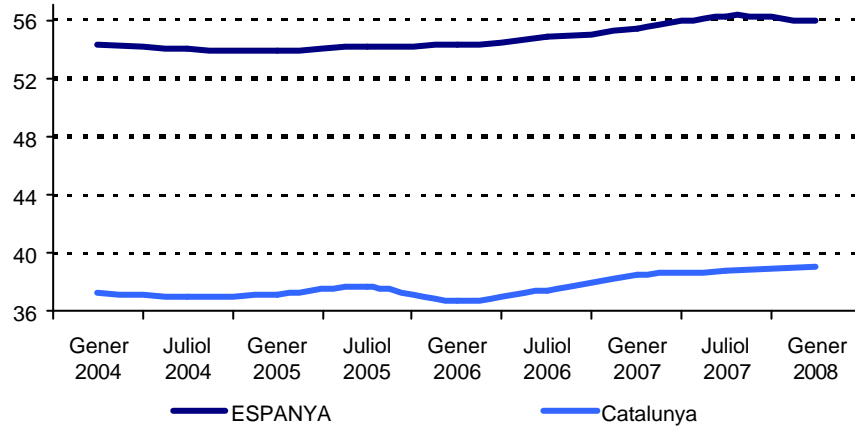


*No es té en compte ni correus ni personal al estranger.

Font: Registro Central de Personal del M.A.P.

Gràfic 12. Personal al servei de les Administracions Públiques per 1.000 habitants. 2004-2008*

Unitat: Persones



*No es té en compte ni correus ni personal al estranger.

Font: Registro Central de Personal del M.A.P.

3. L'OCUPACIÓ PÚBLICA PER COMUNITATS

3.1. Una visió de totes les comunitats autònomes

L'ocupació de les administracions públiques a l'Estat es distribueix territorialment d'acord amb les dades que figuren a la taula 6. La comunitat amb un major nombre d'empleats públics és Andalusia, on s'hi concentren el 19% del total de l'Estat, més específicament 489.671 persones. Li segueix la Comunitat de Madrid, amb el 16,1% del total i 415.158 empleats, i en tercer lloc hi figura Catalunya amb l'11,2% (veure també gràfic 13).

Taula 6. Personal al servei de les Administracions Públiques per CC.AA. 2004-2008*

Unitat: Persones i percentatges

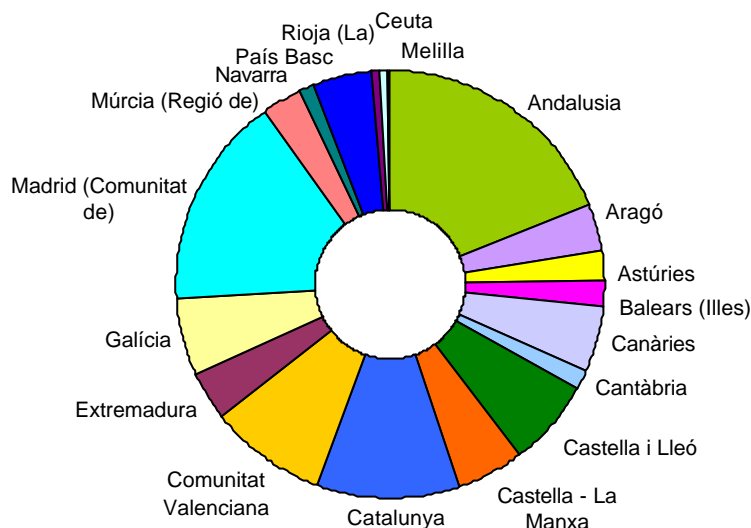
	<i>Empleats</i>	<i>Distribució 2008</i>	<i>D 2004-08</i>
Andalusia	489.671	19,0%	11,8%
Aragó	86.968	3,4%	8,0%
Astúries	59.259	2,3%	1,2%
Balears (Illes)	52.092	2,0%	19,4%
Canàries	125.618	4,9%	2,9%
Cantàbria	32.769	1,3%	14,1%
Castella i Lleó	171.609	6,7%	5,4%
Castella-La Manxa	130.096	5,1%	14,0%
Catalunya	287.265	11,2%	13,1%
Comunitat Valenciana	223.713	8,7%	12,3%
Extremadura	92.676	3,6%	5,6%
Galícia	151.157	5,9%	8,4%
Madrid (Comunitat de)	415.158	16,1%	8,7%
Múrcia (Regió de)	80.219	3,1%	21,1%
Navarra	31.398	1,2%	0,7%
País Basc	108.343	4,2%	4,3%
Rioja (La)	16.489	0,6%	10,0%
Ceuta	9.750	0,4%	8,3%
Melilla	9.296	0,4%	8,9%
ESPANYA	2.573.546	100%	9,8%

*No es té en compte ni correus ni personal al estranger.

Font: Registro Central de Personal del M.A.P.

Gràfic 13 Distribució personal al servei de les Administracions Públiques per CC.AA. 2004-2008*

Unitat: Percentatges

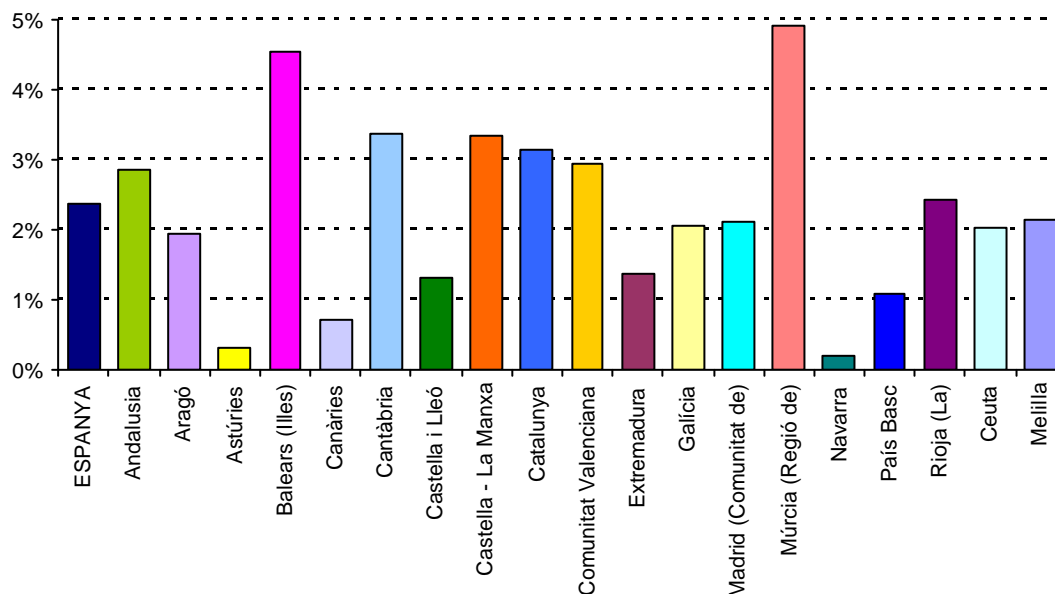


Font: Registro Central de Personal del M.A.P.

La dinàmica que ha seguit l'ocupació pública per comunitats en el període 2004-2008 es presenta al gràfic 14, expressada en taxes anuals de creixement. Catalunya és la cinquena comunitat amb major creixement, molt darrera de la regió de Múrcia i les Illes Balears, i lleugerament per sota de Cantàbria i Castella-La Manxa. Navarra i Astúries són les comunitats que menys han crescut en el període considerat.

Gràfic 14. Creixement interanual del personal al servei de les Administracions Públiques. 2004-2008*

Unitat: Percentatges



*No es té en compte ni correus ni personal al estranger.

Font: Registro Central de Personal del M.A.P.

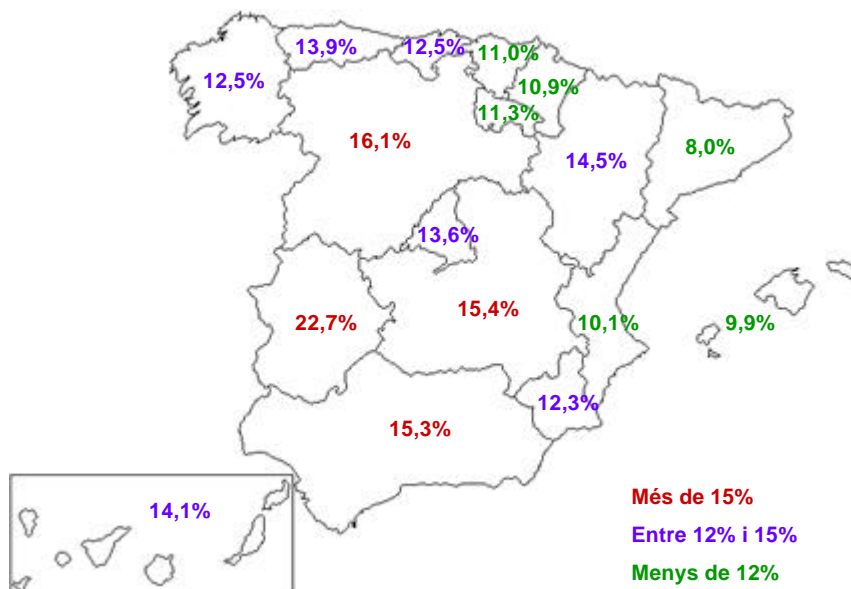
Per a disposar d'una visió més completa de la situació relativa que presenten les diferents comunitats, s'han calculat els dos registres que ja hem utilitzat en el capítol 2, importància dels empleats públics sobre l'ocupació total, d'una banda, i empleats públics per cada 1.000 habitants, de l'altra. En els dos casos s'han calculat els valors mitjans dels registres semestrals durant el període 2004-2008.

Pel que fa al pes relatiu dels empleats públics sobre l'ocupació de cada comunitat, destaca per sobre de totes el cas d'Extremadura, on el 22,7% del totals d'empleats de l'economia són públics. Superant el 15% hi figuren Castella i Lleó, Castella-La Manxa i Andalusia. Entre el 13 i 15%, hi ha Aragó, Canàries, Astúries i Madrid.

Catalunya és la comunitat amb menys empleats públics respecte al conjunt de l'ocupació, un 8% (mapa 1).

Mapa 1. Personal al servei de les Administracions Públiques respecte ocupats. Mitjana 2004-2008*

Unitat: Percentatges



*No es té en compte ni correus ni personal al estranger.

Font: Elaboració pròpia.

L'ocupació pública sobre l'ocupació total presenta una alta correlació amb variables com ara el nivell de PIB per habitant (coeficient de correlació $r=0,72$), o la taxa d'activitat de la població (ocupats/població) (coeficient de correlació $r=0,68$)³.

Pel que fa a la ràtio empleats de les administracions/població, els resultats per comunitats que s'obtenen figuren al mapa 2. Extremadura se situa al capdavant de tot amb 82,1 empleats públics per cada 1.000 habitants. En segon lloc s'hi

³ Excloses Ceuta i Melilla, i la comunitat de Madrid, que acull una part notable de l'administració central.

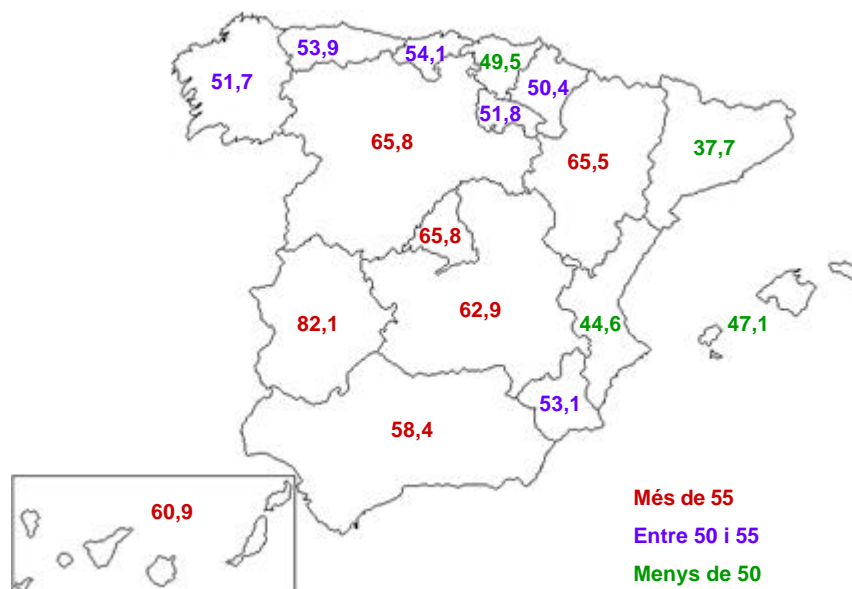
ubiquen un conjunt de comunitats, totes elles amb més de 60 empleats públics per cada 1.000 habitants:

- Madrid
- Castella-Lleó
- Aragó
- Castella-La Manxa

Els anomenats Països Catalans són els que tenen els registres més baixos de tots: les Illes, 47,1, la Comunitat Valenciana, 44,6 i, la comunitat amb el registre més baix de tots, Catalunya, amb 37,7.

Mapa 2. Personal al servei de les Administracions Públiques per 1.000 habitants. Mitjana 2004-2008*

Unitat: Persones



*No es té en compte ni correus ni personal al estranger.

Font: Elaboració pròpia.

3.2. Evolució de l'ocupació pública en una selecció de comunitats

3.2.1. L'ocupació pública a les comunitats més poblades

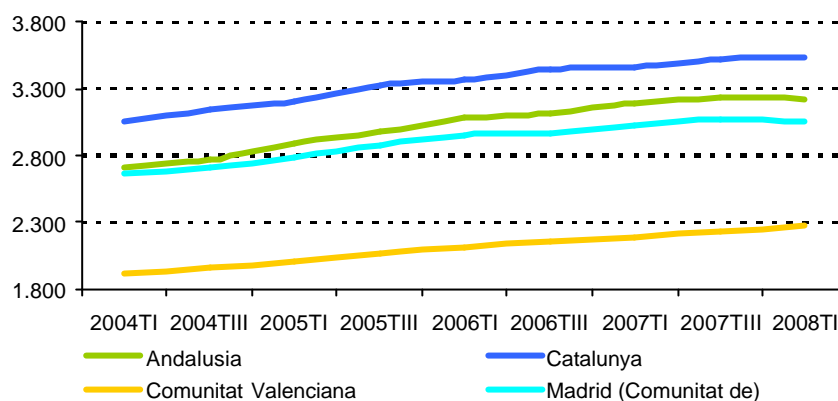
Les comunitats més poblades de l'Estat espanyol són, per aquest ordre Andalusia, Catalunya, Madrid i Comunitat Valenciana, que sumen en total més de 26 milions d'habitants (58% de la població) i prop de 1.400.000 empleats públics. El que succeeix en aquestes comunitats marca el perfil, lògicament, del que succeeix en el conjunt de l'Estat en el tema que ens ocupa.

En les quatre comunitats indicades, l'evolució de l'ocupació global en el període 2004-2008 ha estat molt positiva, en consonància amb la fase del cicle econòmic que s'ha viscut (gràfic 15). I el comportament de l'ocupació pública

en aquest context de creació de llocs de treball ha estat també positiu, com es pot observar al gràfic 16, a totes quatre comunitats.

Gràfic 15. Evolució dels ocupats per CC.AA. 2004-2008

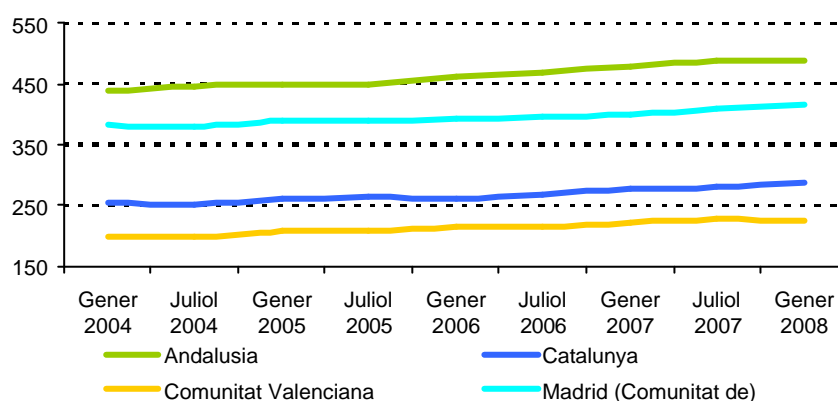
Unitat: Milers de persones



Font: EPA de l'INE.

Gràfic 16. Evolució del personal al servei de les Administracions Públiques per CC.AA. 2004-2008

Unitat: Milers de persones

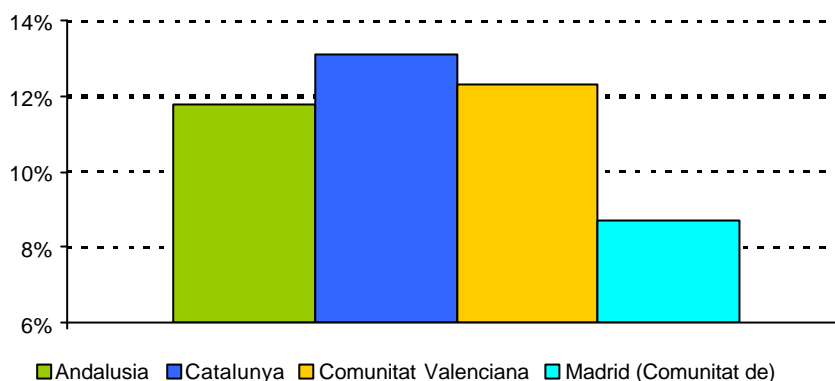


Font: Registro Central de Personal del M.A.P.

D'aquestes comunitats, Catalunya és la que en el període 2004-2008 més ha crescut, amb un 13,1%, seguida de la Comunitat Valenciana i Andalusia, amb percentatges molt propers, i finalment Madrid, amb un 8,7%. Cal recordar que totes elles enregistren majors nivells d'ocupats públics que no pas Catalunya.

Gràfic 17. Increment del personal al servei de les Administracions Públiques per CC.AA. 2004-2008

Unitat: Percentatges



Font: Registro Central de Personal del M.A.P.

3.2.2. L'ocupació pública a les comunitats més i menys dotades d'ocupació pública

Les comunitats amb millors i pitjors registres comparats en matèria d'ocupació pública, sense tenir presents Ceuta i Melilla, són, per la banda alta, Extremadura i Castella i Lleó, i per la banda baixa la Comunitat Valenciana i Catalunya. Com s'ha fet anteriorment, hem recollit l'evolució durant el període 2004-2008 de les dues ràtios aplicades a aquestes comunitats: el pes de l'ocupació pública sobre el total, i el nombre d'empleats públics per cada 1.000 habitants.

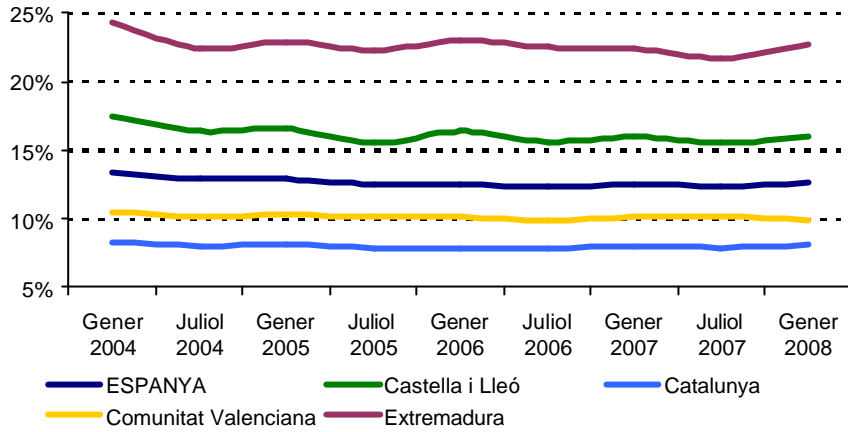
Com es pot observar als gràfics 18 i 19, hi ha patrons clarament diferenciats al sí de l'Estat espanyol en les dues ràtios indicades, essent, d'altra banda, estables en el temps. En efecte, el pes de l'ocupació pública mostra almenys dues característiques:

- L'existència d'una dualitat molt accentuada, amb comunitats en que l'ocupació pública pot arribar a representar el doble i el triple de les que en tenen relativament menys.
- La persistència del registre, fins i tot en èpoques d'expansió i fort creixement de l'ocupació en el sector privat, com correspon al període analitzat.

Aquests mateixos trets es produeixen quan la ràtio que es compara és la d'empleats públics per cada 1.000 habitants.

Gràfic 18. Personal al servei de les Administracions Públiques respecte ocupats. 2004-2008

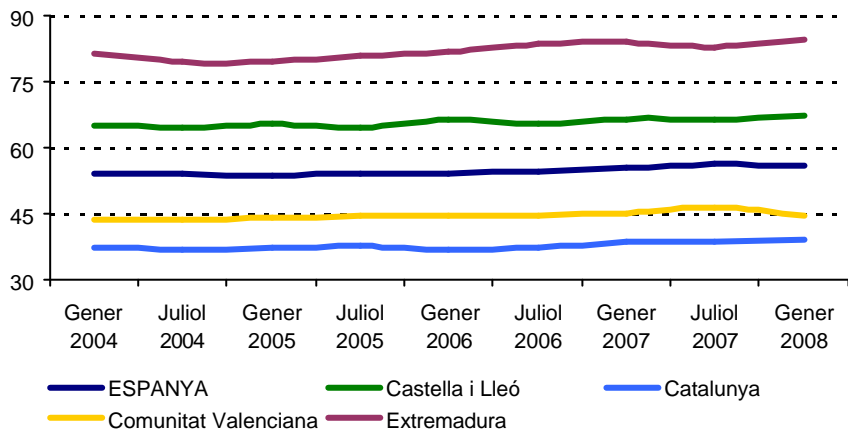
Unitat: Percentatges



Font: Elaboració pròpia.

Gràfic 19. Personal al servei de les Administracions Públiques per 1.000 habitants. 2004-2008

Unitat: Persones



Font: Elaboració pròpia.

3.2.3. L'ocupació pública segons activitat

Hi ha tres activitats a les comunitats autònomes que concentren la major part d'empleats públics:

- docència no universitària,
- salut, i
- les conselleries i els seus organismes autònoms.

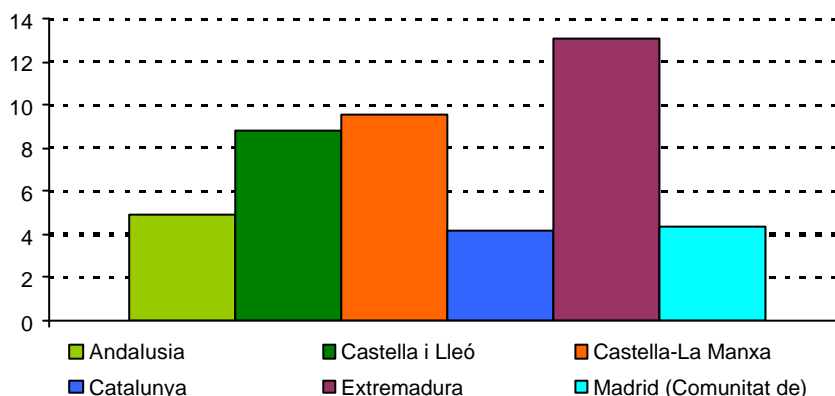
En conjunt, aquestes activitats representen el 95,7% de l'ocupació pública de les comunitats i el 47% del total d'empleats del conjunt de les administracions.

El nivell d'implantació dels tres sectors per comunitats es pot mesurar, com ja hem vist en altres punts d'aquest treball, amb la ràtio d'empleats públics per cada 1.000 habitants. L'hem mesurada per aquelles comunitats amb un pes relatiu de l'ocupació pública respecte l'ocupació superior al 15%, a més a més de la Comunitat de Madrid i de Catalunya.

Com es pot observar en el gràfic 20, la comunitat amb més personal al servei de les conselleries i els seus organismes autònoms per 1.000 habitants és Extremadura (13,1 persones), seguida de Castella-La Manxa i Castella i Lleó amb 9,5 i 8,8 persones respectivament. Andalusia, Madrid i Catalunya se situen en un nivell semblant d'uns 4,5 empleats públics per cada 1.000 habitants.

Gràfic 20. Personal al servei de les Conselleries i els seus OO.AA. per 1.000 habitants. Gener 2008

Unitat: Persones



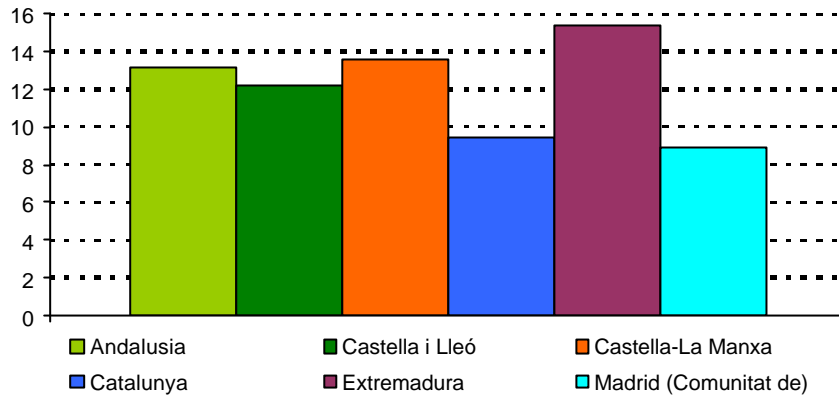
Font: Elaboració pròpia

Pel que fa l'educació (gràfic 21), Extremadura és la comunitat amb més docents per 1.000 habitants, concretament 15,4. Castella-La Manxa (13,5), Andalusia (13,1) i Castella i Lleó (12,2) també registren un grau de cobertura elevat. En la banda baixa trobem a Catalunya amb 9,5 docents cada 1.000 habitants i la Comunitat de Madrid amb 8,9.

En temes de salut destaca la ràtio catalana de 4,7 empleats públics per cada 1.000 habitants, deguda principalment al pes de la salut privada i a la concertació amb el sector sanitari públic. En l'extrem oposat ens trobem amb els 14 empleats d'institucions sanitàries per 1.000 habitants d'Extremadura. Entremig i amb un grau de cobertura similar a l'extremeny hi ha la resta de comunitats, Castella i Lleó (12,9), Andalusia (12), Comunitat de Madrid (11,1) i Castella-La Manxa (11).

Gràfic 21. Personal al servei de la docència no universitària per 1.000 habitants. Gener 2008

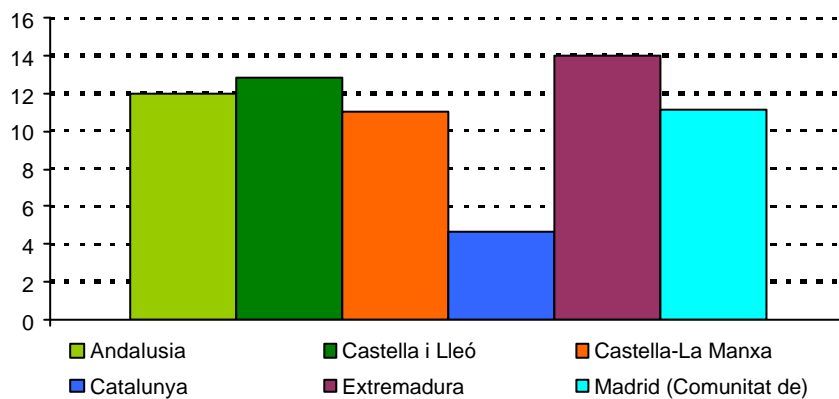
Unitat: Persones



Font: Elaboració pròpia.

Gràfic 22. Personal al servei de les institucions sanitàries S.N.S. per 1.000 habitants. Gener 2008

Unitat: Persones



Font: Elaboració pròpia.

4. CONCLUSIONS

L'objecte d'aquest document era inicialment de caràcter purament descriptiu. Sense voluntat de determinar quina hauria de ser la presència del sector públic en l'economia, el treball s'ha centrat en **reconèixer la situació existent i l'evolució en els darrers anys**.

No obstant, a la vista dels resultats obtinguts, les conclusions que n'extreu PIMEC són el resultat de la combinació de les dades aportades, passades pel filtre del que entenem de manera genèrica que ha de ser la intervenció de l'administració en l'economia:

- Que ha de ser la **mínima possible quan** els serveis poden ser prestats per la **iniciativa privada amb majors nivells d'eficiència**.
- Que quan el serveis els ha de prestar forçosament el sector públic, ho ha de fer amb **críteris d'eficiència**, això és emprar els mínims recursos possibles, i en el cas concret que ens ocupa, amb el mínim personal possible.

PIMEC no valora la magnitud de les xifres d'ocupació pública agafades de manera agregada. La dinàmica de creixement de l'ocupació pública al llarg dels anys estudiats ha estat de **clar creixement, però a taxes inferiors a les del conjunt de l'economia**. No obstant, en l'etapa actual, quan ens trobem en una fase de destrucció d'ocupació, caldrà veure quin és el comportament del sector. Mentrestant, dintre de les diverses classes de personal al servei de l'Administració, **el funcionariat ha crescut entre 2004 i 2008 un 17,4%**, xifra superior al 15,9% en que ha crescut el conjunt de l'ocupació a Espanya.

Que en el context d'un Estat descentralitzat el personal de les comunitats autònomes i dels ajuntaments hagi crescut, concretament un 11-12% en el període 2004-2008, sembla lògic; no ho és tant que **l'administració central continuï creixent com ho ha fet amb un augment del 3,4% dels seus empleats**. Addicionalment, cal tenir present que més de $\frac{3}{4}$ parts del personal de les autonomies treballen en docència no universitària i en salut.

Catalunya es troba en l'àmbit de l'ocupació pública en un dels extrems en que es pot situar una comunitat autònoma en el marc d'un patró que es desprèn de l'estudi:

- Com **més gran és el nivell d'activitat econòmica, menor és la incidència de l'ocupació pública**, excepció feta de Madrid que concentra com és conegut l'administració de l'Estat com a capital que n'és. En sentit contrari, com menor el seu nivell de desenvolupament, major incidència té l'ocupació pública a l'economia i sobre la població.
- De fet, **una baixa presència del sector públic ve acompanyada per una alta presència del sector privat**. En el cas català, aplicat a la prestació de serveis públics, n'és un referent la concertació de serveis educatius i sanitaris entre sector públic i privat, i també la major presència d'educació i sanitat exclusivament privades.

- El fet que s'ha detectat que el **l'ocupació pública no mantingui una relació de certa estabilitat amb el volum de la població a la que serveix**, posa en relleu l'existència de **desequilibris** greus.

Al conjunt de l'Estat **un de cada 7,9 ocupats treballa a l'administració**, i a **Catalunya n'hi treballa un de cada 12,3**. Si a Espanya li restéssim Catalunya, ràtio espanyola passaria a ser d'un de cada 7,3 ocupats. La reduïda presència del sector públic a Catalunya es podria definir com un **element identitari** en l'àmbit econòmic.

D'altra banda, **Catalunya és la comunitat amb menys empleats públics per cada 1.000 habitants**, i també la que té un menor pes dels empleats públics sobre l'ocupació total, a gran distància de la resta de l'Estat.

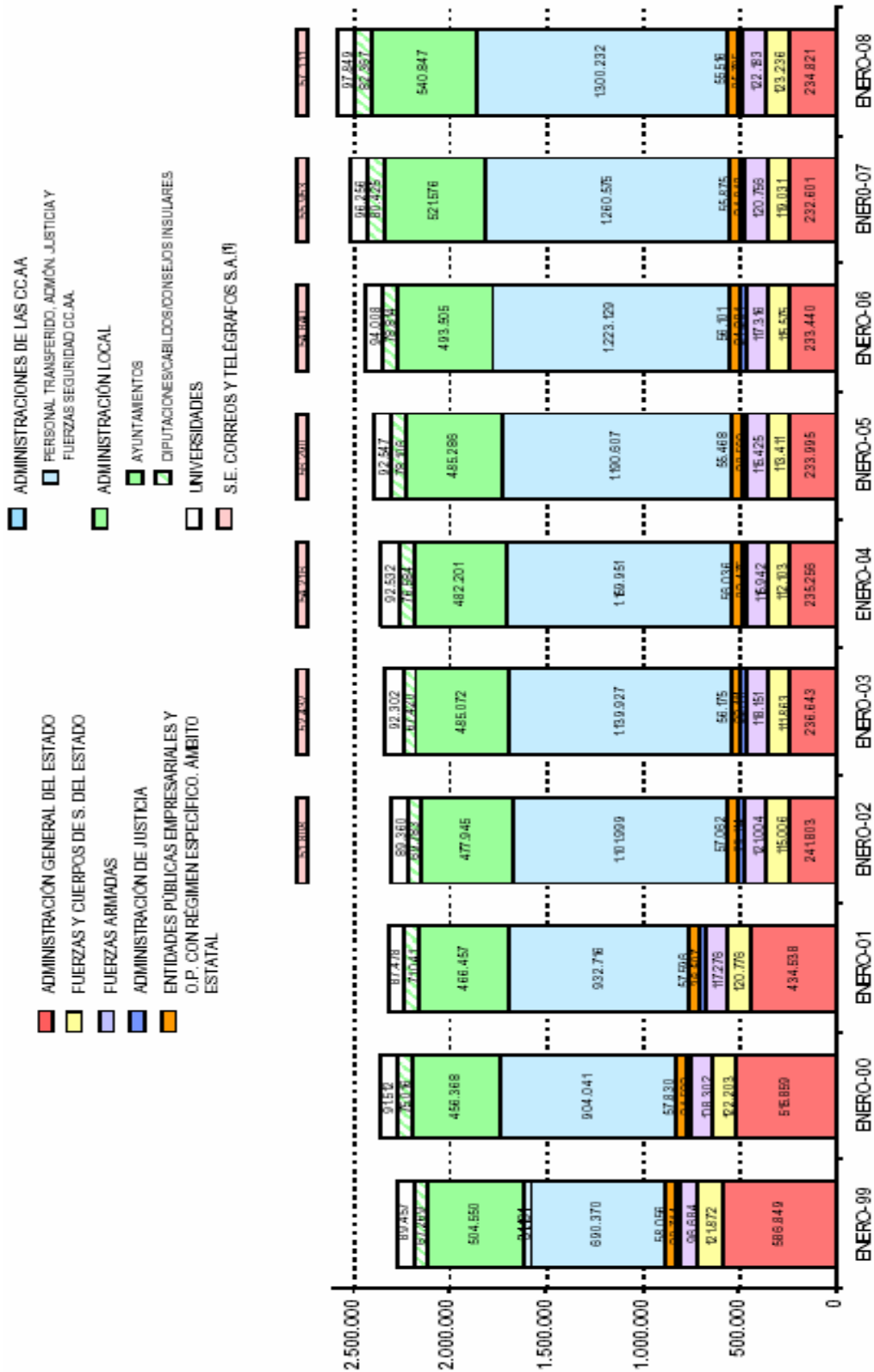
A efectes il·lustratius, si la proporció d'ocupació pública sobre el total d'ocupació fos la que es dona a **Extremadura**, a **Catalunya** hi hauria 803.442 empleats públics en comptes dels 287.265 que hi ha ara, és a dir **516.177 més que els actuals**. En el cas d'aplicar la ràtio d'**Andalusia**, el **guany d'empleats públics a Catalunya seria de 249.566**.

Si apliquéssim la ràtio extremeña d'empleats públics per 1.000 habitants, Catalunya en tindria 621.940, és a dir 334.675 més que els actuals. En cas d'aplicar la ràtio andalusa, el guany d'empleats públics seria de 153.105.

Utilitzant aquesta mateixa ràtio per certes activitats del sector públic el resultat és que **Extremadura és la comunitat amb una cobertura més alta** en conselleries i els seus organismes autònoms (13,1 empleats públics per 1.000 habitants), en educació (15,4) i en salut (14). En contraposició, **el cas català** compta amb **la ràtio més baixa de empleats públics en conselleries i els seus organismes autònoms** (4,2 cada 1.000 habitants) **i en salut** (4,7), i la **segona més baixa en educació** (9,5) lleugerament per sobre de Madrid.

No obstant, de tot plegat, a l'entendre de PIMEC, **seria un error inferir-ne que a Catalunya el sector públic ha de créixer**. Precisament creiem el contrari, ha de **disminuir i s'ha de potenciar molt més la iniciativa privada**. És la **resta de l'Estat que hauria d'agafar de referent a Catalunya i no a la inversa**, per una simple raó d'eficiència i també de justícia, perquè al final els excessos sempre els acaba pagant algú.

ANNEX1. Personal del sector público a España 1999-2008



ANNEX 2. Personal del sector públic en algunes comunitats autònomes 2004-2008

Taula A1. Personal al servei de les Administracions Públiques a Extremadura, per tipus d'administració. 2004-2008*

Unitat: Persones i Percentatges

	<i>Empleats 2008</i>	<i>Distribució 2008</i>	<i>D 2004-08</i>	<i>Ext./Esp. 2008</i>
ADMINISTRACIÓ PÚBLICA ESTATAL	13.566	14,6%	8,1%	2,5%
Ministeris, OO.AA. i Àrees Vinculades	4.238	4,6%	2,2%	1,9%
Institucions Sanitàries S.S.	0	0,0%	0,0%	0,0%
F. i C. De Seguretat de l'Estat	3.476	3,8%	10,4%	2,8%
Forces Armades	4.119	4,4%	13,8%	3,4%
Administració Justícia	1.307	1,4%	10,9%	5,1%
Ens Públics	426	0,5%	-7,2%	0,8%
ADMINISTRACIÓ CC.AA.	46.544	50,2%	6,3%	3,6%
Cons elleries i els seus OO.AA.	14.316	15,4%	1,7%	5,8%
Docència no Universitària	16.892	18,2%	1,7%	3,2%
Institucions Sanitàries S.N.S.	15.336	16,5%	17,2%	3,2%
Forces de Seguretat	0	0,0%	0,0%	0,0%
Administració de Justícia	0	0,0%	0,0%	0,0%
ADMINISTRACIÓ LOCAL	29.771	32,1%	3,2%	4,8%
UNIVERSITATS	2.795	3,0%	6,8%	2,9%
TOTAL	92.676	100%	5,6%	3,6%

*No es té en compte ni correus ni personal al estranger.

Font: Registro Central de Personal del M.A.P.

Taula A2. Personal al servei de les Administracions Públiques a Andalusia, per tipus d'administració. 2004-2008*

Unitat: Persones i Percentatges

	<i>Empleats 2008</i>	<i>Distribució 2008</i>	<i>D 2004-08</i>	<i>And./Esp. 2008</i>
ADMINISTRACIÓ PÚBLICA ESTATAL	88.122	18,0%	4,1%	16,0%
Ministeris, OO.AA. i Àrees Vinculades	31.394	6,4%	-2,2%	13,9%
Institucions Sanitàries S.S.	0	0,0%	-100,0%	0,0%
F. i C. De Seguretat de l'Estat	21.764	4,4%	11,8%	17,7%
Forces Armades	26.249	5,4%	8,2%	21,6%
Administració Justícia	2.030	0,4%	13,7%	7,9%
Ens Públics	6.685	1,4%	-0,6%	12,2%
ADMINISTRACIÓ CC.AA.	254.094	51,9%	14,6%	19,5%
Cons elleries i els seus OO.AA.	40.290	8,2%	17,8%	16,3%
Docència no Universitària	107.492	22,0%	7,6%	20,5%
Institucions Sanitàries S.N.S.	98.042	20,0%	21,5%	20,7%
Forces de Seguretat	0	0,0%	0,0%	0,0%
Administració de Justícia	8.270	1,7%	18,7%	25,3%
ADMINISTRACIÓ LOCAL	128.444	26,2%	13,1%	20,6%
UNIVERSITATS	19.011	3,9%	6,7%	19,4%
TOTAL	489.671	100%	11,8%	19,0%

*No es té en compte ni correus ni personal al estranger.

Font: Registro Central de Personal del M.A.P.

Taula A3. Personal al servei de les Administracions Públiques a Madrid, per tipus d'administració. 2004-2008*

Unitat: Persones i Percentatges

	<i>Empleats 2008</i>	<i>Distribució 2008</i>	<i>D 2004-08</i>	<i>Mad./Esp. 2008</i>
ADMINISTRACIÓ PÚBLICA ESTATAL	164.557	39,6%	3,1%	29,8%
Ministeris, OO.AA. i Àrees Vinculades	85.811	20,7%	-1,7%	38,0%
Institucions Sanitàries S.S.	36	0,0%	-33,3%	2,2%
F. i C. De Seguretat de l'Estat	29.405	7,1%	19,3%	23,9%
Forces Armades	28.608	6,9%	4,7%	23,6%
Administració Justícia	3.518	0,8%	15,4%	13,6%
Ens Públics	17.179	4,1%	-0,1%	31,4%
ADMINISTRACIÓ CC.AA.	159.097	38,3%	9,8%	12,2%
Cons elleries i els seus OO.AA.	27.403	6,6%	-26,4%	11,1%
Docència no Universitària	55.722	13,4%	2,5%	10,6%
Institucions Sanitàries S.N.S.	69.516	16,7%	46,0%	14,7%
Forces de Seguretat	0	0,0%	0,0%	0,0%
Administració de Justícia	4.279	1,0%	-25,2%	13,1%
ADMINISTRACIÓ LOCAL	63.237	15,2%	19,3%	10,1%
UNIVERSITATS	28.267	6,8%	16,0%	28,9%
TOTAL	415.158	100%	8,7%	16,1%

*No es té en compte ni correus ni personal al estranger.

Font: Registro Central de Personal del M.A.P.

Taula A4. Personal al servei de les Administracions Públiques a Castella-La Manxa, per tipus d'administració. 2004-2008*

Unitat: Persones i Percentatges

	<i>Empleats 2008</i>	<i>Distribució 2008</i>	<i>D 2004-08</i>	<i>Cast.M./Esp. 2008</i>
ADMINISTRACIÓ PÚBLICA ESTATAL	18.333	14,1%	-1,0%	3,3%
Ministeris, OO.AA. i Àrees Vinculades	6.864	5,3%	-2,7%	3,0%
Institucions Sanitàries S.S.	0	0,0%	0,0%	0,0%
F. i C. De Seguretat de l'Estat	5.486	4,2%	5,9%	4,5%
Forces Armades	2.626	2,0%	-13,3%	2,2%
Administració Justícia	2.218	1,7%	13,7%	8,6%
Ens Públics	1.139	0,9%	-13,2%	2,1%
ADMINISTRACIÓ CC.AA.	69.562	53,5%	19,6%	5,3%
Cons elleries i els seus OO.AA.	19.410	14,9%	15,7%	7,9%
Docència no Universitària	27.626	21,2%	13,8%	5,3%
Institucions Sanitàries S.N.S.	22.526	17,3%	31,8%	4,8%
Forces de Seguretat	0	0,0%	0,0%	0,0%
Administració de Justícia	0	0,0%	0,0%	0,0%
ADMINISTRACIÓ LOCAL	38.985	30,0%	12,7%	6,3%
UNIVERSITATS	3.216	2,5%	12,8%	3,3%
TOTAL	130.096	100%	14,0%	5,1%

*No es té en compte ni correus ni personal al estranger.

Font: Registro Central de Personal del M.A.P.

Taula A5. Personal al servei de les Administracions Públiques a Castella i Lleó, per tipus d'administració. 2004-2008*

Unitat: Persones i Percentatges

	<i>Empleats 2008</i>	<i>Distribució 2008</i>	<i>D 2004-08</i>	<i>Cast.L./Esp. 2008</i>
ADMINISTRACIÓ PÚBLICA ESTATAL	39.742	23,2%	1,6%	7,2%
Ministeris, OO.AA. i Àrees Vinculades	13.745	8,0%	0,7%	6,1%
Institucions Sanitàries S.S.	0	0,0%	0,0%	0,0%
F. i C. De Seguretat de l'Estat	8.603	5,0%	4,7%	7,0%
Forces Armades	9.842	5,7%	1,6%	8,1%
Administració Justícia	3.552	2,1%	10,7%	13,8%
Ens Públics	4.000	2,3%	-8,0%	7,3%
ADMINISTRACIÓ CC.AA.	86.501	50,4%	5,2%	6,7%
Cons elleries i els seus OO.AA.	22.596	13,2%	-0,2%	9,2%
Docència no Universitària	31.055	18,1%	-0,8%	5,9%
Institucions Sanitàries S.N.S.	32.850	19,1%	16,1%	6,9%
Forces de Seguretat	0	0,0%	0,0%	0,0%
Administració de Justícia	0	0,0%	0,0%	0,0%
ADMINISTRACIÓ LOCAL	36.283	21,1%	8,9%	5,8%
UNIVERSITATS	9.083	5,3%	11,0%	9,3%
<i>TOTAL</i>	<i>171.609</i>	<i>100%</i>	<i>13,1%</i>	<i>6,7%</i>

*No es té en compte ni correus ni personal al estranger.

Font: Registro Central de Personal del M.A.P.

