



Empleats públics a Catalunya i Espanya. 2008-2015

Agost 2015

Resum executiu

- *A gener de 2015, a Catalunya hi havia 301.145 assalariats del sector públic, una xifra un 1,1% inferior al 2010 i que representa l'11,8% del total de treballadors públics de l'Estat.*
- *Els empleats públics a Catalunya es distribueixen entre Administració central (9,0%), Administració autonòmica (54,7%), Administració local (28,1%) i Universitats (8,2%). Aquesta estructura és diferent de la de la resta de l'Estat pel menor pes dels treballadors dependents de l'Administració central.*
- *Catalunya també és un cas diferenciat si relacionem el nombre de treballadors públics amb els habitants i la població ocupada total, ja que és la comunitat autònoma amb menys pes en ambdós casos. Aquest fet s'explica, en part, pel paper de la concertació, sobretot en els àmbits educatiu i sanitari, una col·laboració publicoprivada que es valora positivament en termes d'eficiència.*
- *Pel que fa als empleats de la Generalitat, al 2014 hi havia 200.922 treballadors, xifra pràcticament idèntica al 2008. Destaquen pel seu pes ensenyament i salut, que sumen gairebé el 70%. Pel que fa a la seva vinculació laboral, una mica més de la meitat d'aquests treballadors són funcionaris, un 26% laborals indefinits i un 13%, interins.*
- *L'administració local compta amb 90.183 empleats. Territorialment, si els relacionem amb la població que serveixen i amb el conjunt d'ocupats, les tres comarques amb major proporció de treballadors públics són la Vall d'Aran, l'Alta Ribagorça i el Baix Camp, mentre que on aquestes ràtios són menors és al Pla de l'Estany, al Vallès Occidental i a la Garrotxa.*

0. Introducció

El sector públic té una incidència directa i indirecta sobre l'activitat econòmica privada de pimes i autònoms ja que els ofereix béns i serveis, regula i legisla, condiona les necessitats pressupostàries i el funcionament del mercat de treball, etcètera. Per a exercir la seva funció el sector públic té empleats. En aquest INFORMES, com venim fent des del 2008¹, analitzem el nombre i l'estructura dels treballadors públics a Catalunya, i ho comparem amb els de la resta de l'Estat. En aquesta ocasió, a més, incorporem com a novetat el detall dels treballadors de les administracions públiques catalanes i el repartiment territorial dels treballadors de l'àmbit públic local català.

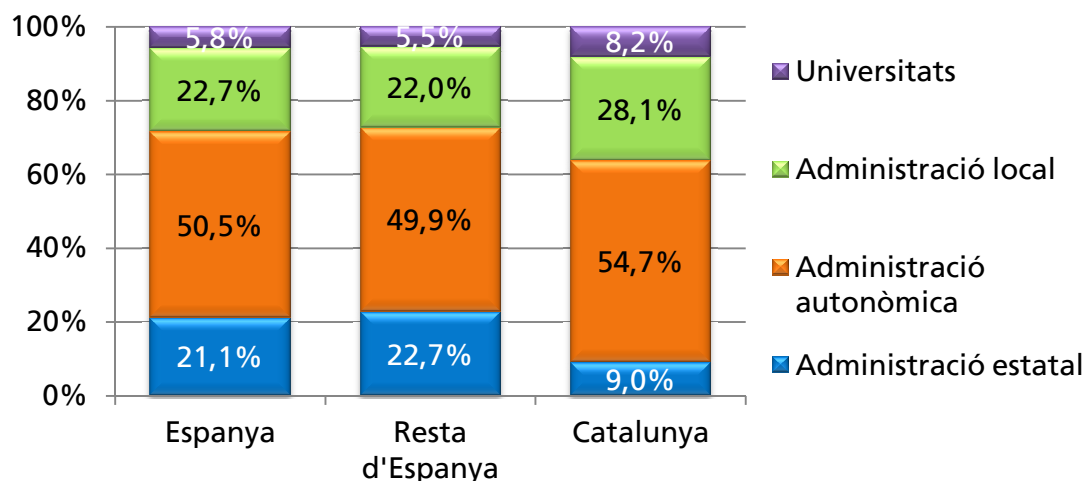
Aquest INFORMES s'estructura en quatre punts. En el primer presentem les darreres dades disponibles d'empleats públics per a Catalunya segons els registres de l'Estat; a continuació efectuem les comparatives habituals a nivell autonòmic de pes relatiu dels empleats públics sobre el total dels ocupats i sobre la població; en el tercer punt reflectim les dades d'empleats públics de la Generalitat, donant-ne detalls sobre departaments en què treballen i el tipus de vinculació laboral que hi mantenen; i finalment, en el quart punt recollim informació específica relativa als empleats en l'administració local a Catalunya, en aquest cas amb detall a nivell comarcal.

1. Personal de les administracions públiques a Catalunya

A partir de les dades del Registre central de personal del Ministeri d'Hisenda, a gener de 2015 l'estructura dels treballadors públics segons administració a Catalunya és notablement diferent de la de la resta d'Espanya. En el cas català l'administració central representa un 9,0% enfront d'un 22,7% a la resta de l'Estat. Per contra, l'administració autonòmica (54,7%) i la local (28,1%) tenen un pes a Catalunya superior al de la resta d'Espanya (49,9% i 22,0% respectivament). També té un pes superior en el cas català el personal universitari (8,2% a Catalunya i 5,5% a la resta de l'Estat).

¹ *Personal al servei de les Administracions públiques 2004-2008; Personal al servei de les Administracions públiques 2004-2009; L'ocupació pública en una fase de crisi econòmica 2007-2010; INFORMES PIMEC 5/2012 Empleats públics a Catalunya i a l'Estat espanyol, i comparativa internacional; INFORMES PIMEC 7/2013 Empleats públics a Espanya i Catalunya 2007-2013.*

Gràfic 1. Empleats públics per administració a Catalunya, Espanya i Resta d'Espanya. Gener 2015



Font: Elaboració pròpia a partir del Ministeri d'Hisenda i Administracions Públiques.

A gener de 2015, Catalunya tenia 301.145 assalariats públics segons el registre central de personal del Ministeri d'Hisenda. Aquesta xifra suposa un 11,8% del total de l'Estat i una reducció de l'1,1% en relació a cinc anys enrere.

Els assalariats públics a Catalunya dependents de l'administració central són 27.146 (veure detall a la Taula 1) i representen el 5,1% del total espanyol, mentre que el pes de Catalunya en els assalariats públics de l'administració autonòmica, local i universitats suposen el 12,8%, el 14,7% i el 16,9% respectivament, pesos relatius tots ells inferiors al pes de l'economia catalana sobre el total de l'espanyola. Un cas a part el tenim en les forces de seguretat autonòmiques, que després del desplegament complet dels mossos representen el 65,8% del total estatal.

Quant a la dinàmica, en els darrers 5 anys la reducció del nombre total de treballadors públics a Catalunya s'explica per la seva disminució a les administracions locals (-16,7%) i a l'administració de l'Estat (-15,1%), mentre que els assalariats dependents de l'administració autonòmica s'han mantingut pràcticament inalterats (0,1%) durant el període. El fort increment de les universitats respon bàsicament a una qüestió estadística, per la inclusió al 2012 de personal que anteriorment no es comptabilitzava (Taula 1).

Taula 1. Empleats públics per administració a Catalunya. Gener 2015

	Empleats 2015	Distribució 2015	Variació 2010-15	Catalunya/ Espanya 2015
Administració Estatal	27.146	9,0%	-15,1%	5,1%
Ministeris i Organismes autònoms	11.370	3,8%	-14,3%	5,7%
Agències estatals	1.499	0,5%	2,3%	11,1%
Sanitat, Seguretat Social i Defensa	-	0,0%	-	0,0%
FFCC seguretat de l'Estat	6.652	2,2%	4,1%	4,6%
Forces armades	2.237	0,7%	9,9%	1,8%
Administració de justícia	2.228	0,7%	8,5%	9,0%
Ens públics	3.160	1,0%	-52,9%	9,9%
Administracions autonòmiques	164.586	54,7%	0,1%	12,8%
Conselleries i Organismes autònoms	29.030	9,6%	-13,1%	13,6%
Docència no universitària	72.504	24,1%	-0,1%	13,7%
Institucions sanitàries	38.691	12,8%	9,1%	8,1%
Forces de seguretat	17.169	5,7%	6,5%	65,8%
Administració de justícia	7.192	2,4%	4,4%	19,2%
Administracions locals	84.612	28,1%	-16,7%	14,7%
Universitats	24.801	8,2%	283,0%	16,9%
TOTAL	301.145	100,0%	-1,1%	11,8%

Font: Elaboració pròpia a partir del Ministeri d'Hisenda i Administracions Públiques.

2. Personal de les administracions públiques per comunitats autònomes

Al conjunt de l'Estat espanyol el pes dels treballadors públics representa el 14,6% del total de l'ocupació.

De manera coherent amb un fet ja observat en els anteriors informes, Catalunya és la comunitat amb la menor proporció d'empleats públics respecte al total d'empleats de l'economia i respecte a la població. Dos mapes ho il·lustren.

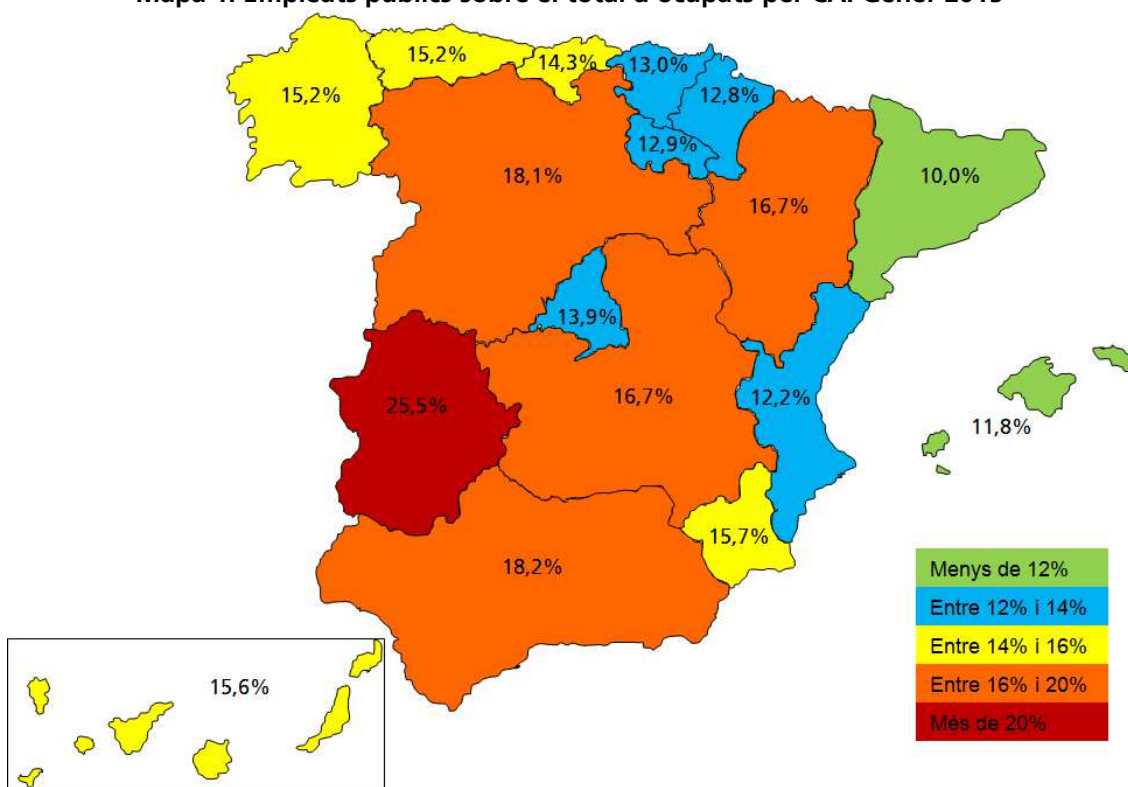
En el Mapa 1 es relaciona el nombre d'empleats públics a gener de 2015 amb l'ocupació total de cada territori al primer trimestre de 2015. Es constata que Catalunya és la comunitat autònoma amb un menor pes de l'ocupació pública (10,0%), seguida de les Illes Balears, Comunitat Valenciana, Navarra, La Rioja i País Basc.

Al cantó contrari trobem Extremadura, amb un 25,5% de la població ocupada treballant al sector públic, seguida d'Andalusia, Castella i Lleó,

Castella la Manxa i Aragó. Per bé que la importància dels treballadors públics sobre el total d'ocupació ha disminuït d'una forma generalitzada respecte a l'any 2013, pràcticament no s'ha modificat l'ordre de les diverses comunitats autònomes en el rànquing.

El baix pes dels empleats públics a Catalunya es correspon en bona part al singular i estès sistema de concerts sector públic-sector privat, en virtut del qual operadors privats presten serveis de manera concertada i finançada per l'administració, i que té els seus màxims exponents en l'educació i la sanitat. Aquest sistema de prestar serveis públics té una llarga tradició a Catalunya i es valora, en general, com d'una considerable eficiència.

Mapa 1. Empleats públics sobre el total d'ocupats per CA. Gener 2015

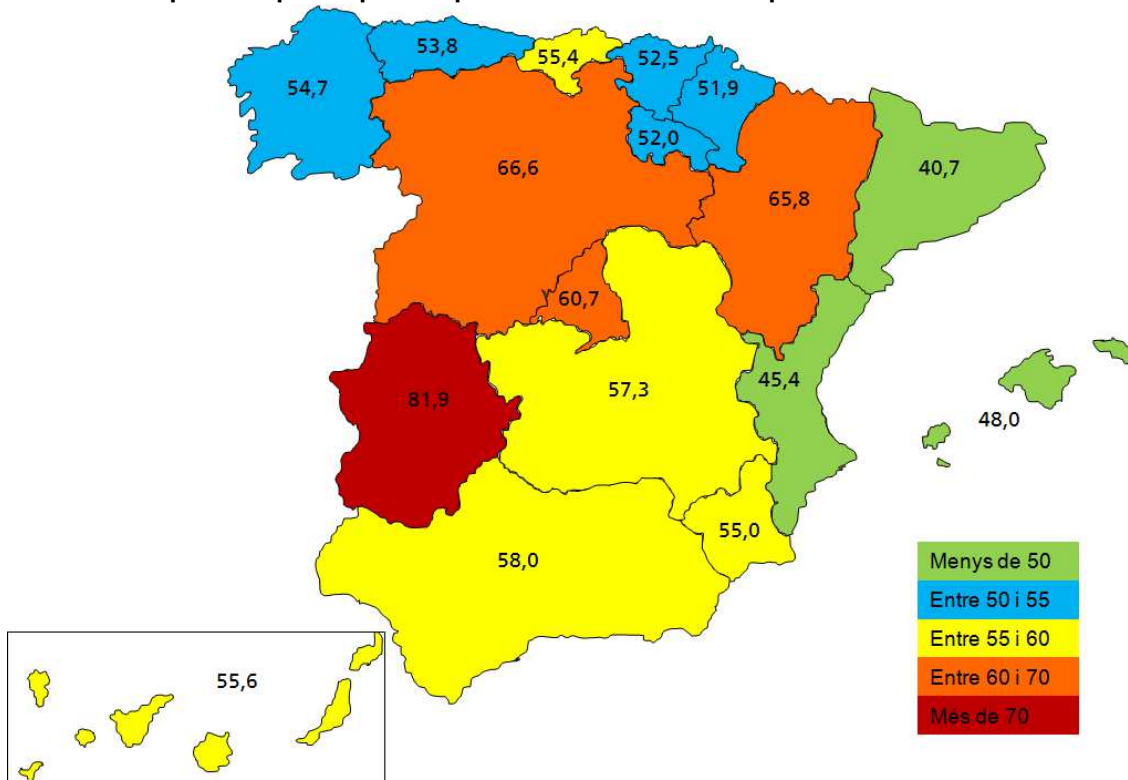


Font: Elaboració pròpia a partir del Ministeri d'Hisenda i Administracions Públiques i l'INE.

De manera similar, al Mapa 2 observem que el pes dels treballadors públics sobre la població de cada territori posa en relleu grans diferències. Novament, Catalunya és el territori amb un menor pes dels treballadors públics en termes relatius (40,7 per cada 1.000 habitants), seguida de la Comunitat Valenciana, Illes Balears, Navarra, La Rioja, País Basc i Astúries. També s'observa el cas particular d'Extremadura, que més que dobla el registre català amb 81,9 treballadors públics per cada 1.000 habitants, seguida de Castella i Lleó, Aragó i Madrid. Tampoc en aquest cas s'han

produït diferències rellevants entre territoris respecte a l'any 2013, i s'observa una lleugera reducció del nombre de treballadors públics sobre la població a la majoria de territoris espanyols en relació a dos anys enrere.

Mapa 2. Empleats públics per cada 1.000 habitants per CA. Gener 2015



Font: Elaboració pròpia a partir del Ministeri d'Hisenda i Administracions Públiques i l'INE.

3. Personal de les administracions públiques catalanes

Complementàriament a les dades del registre central, es disposa de dades dels treballadors del sector públic català proporcionades per la Generalitat de Catalunya a través del Banc de dades d'ocupació pública². Aquesta font presenta lleugeres diferències metodològiques³ en relació al registre central i no permet la comparativa amb la resta de l'Estat, per bé que la xifra de 315.177 empleats públics que dona per a l'any 2014 és força semblant a la del registre central. El Banc de dades en qüestió inclou informacions que són poc conegudes com ara quants empleats té cada departament de la

² <http://analisiocupaciopublica.gencat.cat/default.aspx>

³ El banc de dades de la Generalitat no considera els treballadors públics de l'Estat, mentre que sí que té en compte el sector públic de la Generalitat i els òrgans superiors del sector públic català. D'altra banda, mentre que el registre central té en compte els assalariats públics de suport, el Banc de dades compta únicament els treballadors estructurals.

Generalitat o el tipus de vinculació del personal de les administracions públiques catalanes.

Del total de treballadors del sector públic català, 200.922 corresponen a la Generalitat de Catalunya, amb la distribució per departaments que es detalla a taula 2. Destaquen pel seu alt pes els departaments d'Ensenyament i Salut, que representen el 37,5% i el 31,8% del total respectivament.

Taula 2. Nombre d'empleats de la Generalitat de Catalunya per Departaments. 2014

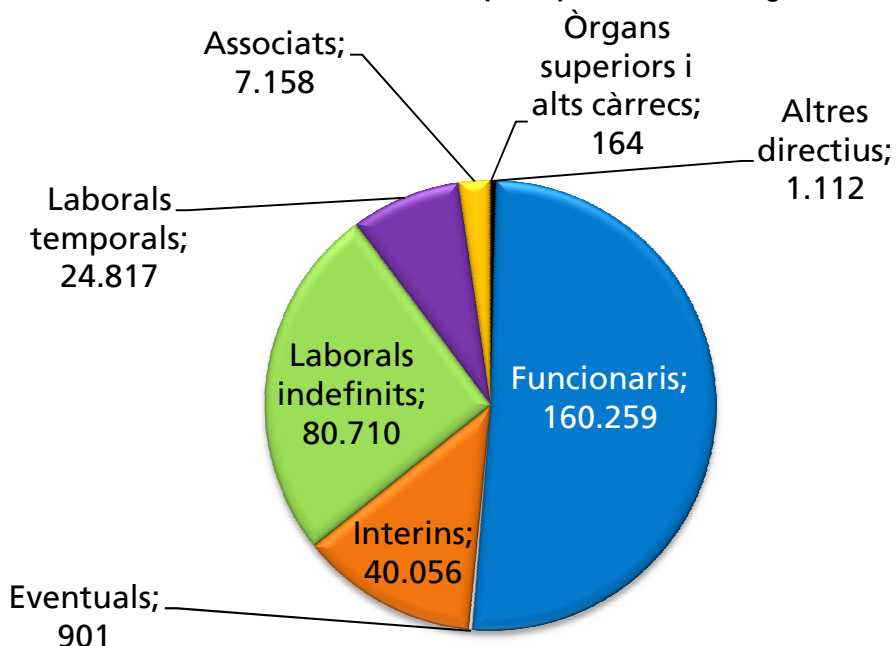
Agricultura, Ramaderia, Pesca, Alimentació i Medi Natural	3.258
Benestar Social i Família	4.165
Cultura	2.250
Economia i Coneixement	3.049
Empresa i Ocupació	3.788
Ensenyament	75.373
Governació i Relacions Institucionals	636
Interior	21.768
Justícia	13.534
Presidència	3.915
Salut	63.979
Territori i Sostenibilitat	5.207
Total	200.922

Font: Banc de dades d'ocupació pública de la Generalitat de Catalunya

Pel que fa a la vinculació del personal, que queda recollida en el Gràfic 2, del total de treballadors comptabilitzats al 2014, un 50,8% eren funcionaris, un 25,6% personal laboral indefinit, un 12,7% interins, un 7,9% personal laboral temporal, un 2,3% associats a les universitats, un 0,4% altres directius, un 0,3% treballadors eventuais i un 0,1% eren òrgans superiors i alts càrrecs directius.

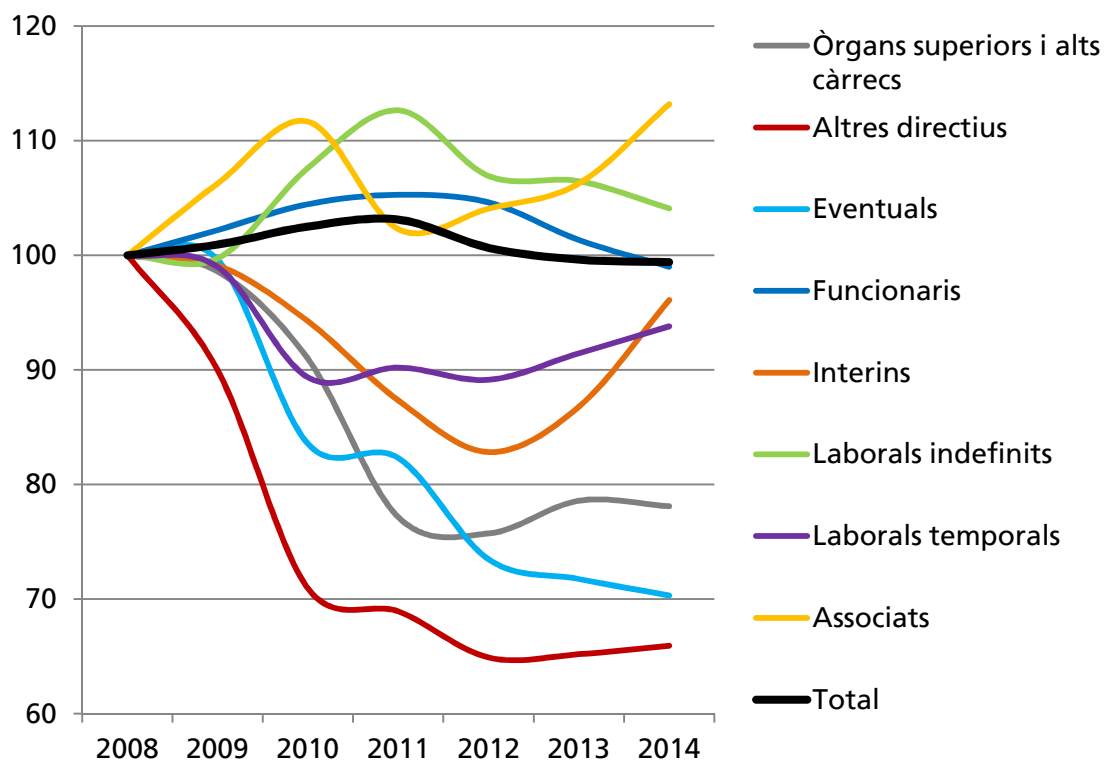
L'evolució dels diferents tipus de personal al llarg del període 2008-2014 es presenta al Gràfic 3. S'hi pot observar com el nombre total de treballadors del sector públic català (línia en negre) va presentar primer un lleuger increment i a continuació registra una reducció fins a situar-se lleugerament per sota de l'inici del període considerat (-0,6%). Aquesta evolució, bastant plana, presenta importants diferències per cada un dels col·lectius segons vinculació. S'ha incrementat el nombre d'associats (13,2%) i de laborals indefinits (4,1%); i ha disminuït el nombre de funcionaris (-1,0%), de personal interí (-3,9%), de laborals temporals (-6,2%), d'òrgans superiors i alts càrrecs (-21,9%), d'eventuals (-29,7%) i d'altres directius (-34,1%).

Gràfic 2. Personal de les administracions públiques catalanes segons vinculació. 2014



Font: Elaboració pròpia a partir del Banc de dades d'ocupació pública de la Generalitat de Catalunya.

Gràfic 3. Evolució dels assalariats del sector públic català segons la seva vinculació. Índex 2008 = 100



Font: Elaboració pròpia a partir del Banc de dades d'ocupació pública de la Generalitat de Catalunya.

4. Personal de les administracions públiques locals

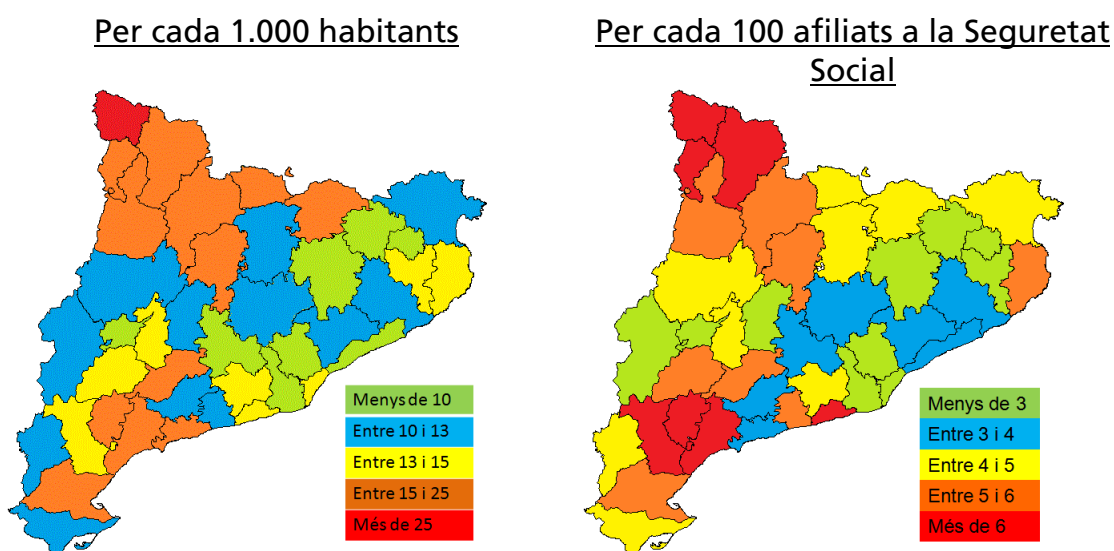
El Banc de dades d'ocupació pública també dona informació detallada sobre els treballadors públics de les administracions locals. Concretament sumen 90.183 efectius amb la distribució comarcal que figura a l'Annex 1.

A continuació presentem dades comarcals de dos indicadors: el pes dels empleats a l'administració local sobre l'ocupació total de cada comarca i la dotació d'aquest tipus d'empleats per cada 1.000 habitants (per a un major detall d'aquestes ràtios, veure l'Annex 1).

Les comarques amb més empleats dependents de l'administració local en relació al nombre d'afiliats a la seguretat social són la Vall d'Aran, l'Alta Ribagorça i el Baix Camp; les comarques que tenen una ràtio més baixa són el Pla de l'Estany, el Vallès Occidental i la Garrotxa.

D'altra banda, s'observa com les comarques amb més treballadors públics de l'administració local en relació als seus habitants són, en general, les menys poblades, amb la Vall d'Aran al capdavant de tot (Mapa 3). En el cantó oposat, els territoris amb menys assalariats dependents de l'administració local en relació al nombre d'habitants són el Pla de l'Estany, el Vallès Occidental i la Garrotxa.

Mapa 3. Empleats públics de l'administració local en relació als habitants i treballadors afiliats al registre de la Seguretat Social a 31 de desembre. 2014



Font: Elaboració pròpia a partir del Banc de dades d'ocupació pública de la Generalitat de Catalunya, l'Idescat i l'Observatori d'Empresa i Ocupació.

Annex 1. Nombre de treballadors públics de l'administració local i ràtios per cada 1.000 habitants i cada 100 afiliats a la Seguretat Social. 2014

	Nombre	Ràtio per habitants	Ràtio per afiliats
Alt Camp	521	11,7	3,1%
Alt Empordà	1.740	12,4	4,3%
Alt Penedès	1.447	13,6	4,2%
Alt Urgell	321	15,4	5,6%
Alta Ribagorça	87	22,5	7,1%
Anoia	1.122	9,5	3,7%
Bages	2.290	12,4	3,8%
Baix Camp	3.955	20,8	7,1%
Baix Ebre	1.216	15,1	5,6%
Baix Empordà	1.903	14,3	5,1%
Baix Llobregat	7.672	9,5	2,9%
Baix Penedès	1.206	12,0	5,9%
Barcelonès	29.705	13,3	2,7%
Berguedà	453	11,3	4,4%
Cerdanya	285	15,8	4,4%
Conca de Barberà	371	17,9	5,5%
Garraf	1.947	13,3	6,2%
Garrigues	284	14,4	5,4%
Garrotxa	526	9,4	2,5%
Gironès	2.522	13,6	2,8%
Maresme	4.265	9,7	3,7%
Montsià	827	11,9	4,9%
Noguera	478	12,1	4,2%
Osona	1.473	9,5	2,6%
Pallars Jussà	205	15,2	5,6%
Pallars Sobirà	133	18,4	6,3%
Pla d'Urgell	354	9,5	2,9%
Pla de l'Estany	266	8,4	2,4%
Priorat	145	15,2	6,5%
Ribera d'Ebre	342	14,9	6,8%
Ripollès	406	15,8	4,3%
Segarra	260	11,4	2,8%
Segrià	2.156	10,3	2,6%
Selva	1.742	10,2	3,7%
Solsonès	264	19,6	5,7%
Tarragonès	4.001	16,0	3,9%
Terra Alta	148	12,2	4,6%
Urgell	496	13,6	4,3%
Vall d'Aran	498	49,8	9,3%
Vallès Occidental	7.862	8,7	2,4%
Vallès Oriental	4.289	10,6	3,4%
TOTAL	90.183	12,0	3,2%

Font: Elaboració pròpia a partir del Banc de dades d'ocupació pública de la Generalitat de Catalunya, l'Idescat i l'Observatori d'Empresa i Ocupació.