

La destrucción de empleo en Catalunya entre 2008 y 2013

Julio 2016

Resumen ejecutivo

- Entre 2008 y 2013 Catalunya pasa de emplear a 3.581.300 personas a tener 2.969.600 personas empleadas, es decir, 611.700 personas menos trabajando o, lo que es lo mismo, una caída del 17,1%.
- Estos son algunos de los rasgos de perfil social que presenta la destrucción de empleo indicada:
 - La gente más joven (menores de 35 años) se ve mucho más afectada por el fenómeno que la gente de más edad. La caída es del 38,5% en el primer caso, frente al 3,7% en el segundo.
 - Se destruye más empleo entre los extranjeros que entre los españoles (-12,8%, frente a -23,8% los extranjeros comunitarios y -41,4% los extracomunitarios).
 - Por sexo, los hombres (-22,0%) pierden el doble de empleo en términos relativos que las mujeres (-10,8%).
- Según la situación laboral de los trabajadores, también se detectan diferencias notables:
 - Los asalariados del sector privado disminuyen un 20,3%, mientras que los del sector público aumentan un +3,4%.
 - Aumentan un 9,2% los empleados a jornada parcial, mientras que disminuyen un 20,5% los de jornada completa. Sin embargo, esta última sigue siendo la dedicación más habitual (84,7% del total de empleados).
 - Los contratos temporales reducen su peso sobre el total de asalariados, debido a que el número de personas con contrato de duración indefinida (-14,5%) baja menos que el de las que tienen contratos de duración temporal (-27,9%).
- Por tipologías de empresa, la evolución es la que sigue:
 - El sector de la construcción (-54,7%) fue el que más empleo destruyó, seguido de la industria (-28,7%), el primario (-15,8%) y los servicios (-6,8%).
 - Las pymes destruyeron más empleo que las grandes empresas. Por segmentos, las pequeñas redujeron su número de empleados en un 22,0%, las medianas en un 15,5% y las microempresas en un 13,7%; mientras que el empleo en las grandes empresas disminuyó en un 6,4%.
- A nivel territorial, el empleo cayó en mayor grado en Barcelona (-17,9%) y Tarragona (-18,2%) que en Lleida (-10,7%) y Girona (-13,8%).

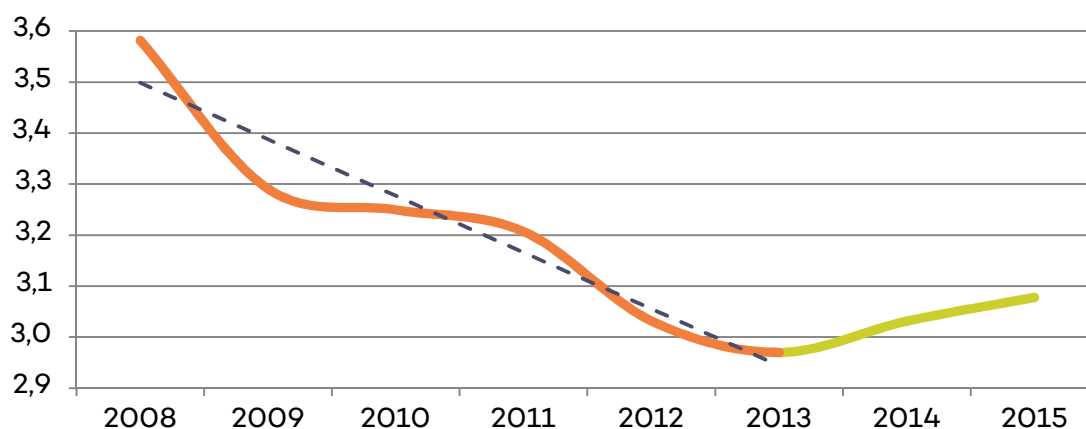
0 Introducció

La profunda crisi econòmica recienent ha tenid un clar impacte sobre el mercad de treball, destruyend muchu emplee e incrementand el nùmer de personas desocupadas. A día de hoy, a pesar de que en Catalunya se encadenan ya tres años de reducció del nùmer de parados, los graves efectos de la crisi sobre el mercad de trabajo son todavía muy evidentes.

La destrucció de puestos de trabajo se inicia de manera clara en 2008, cuando Catalunya tenía 3.581.300 personas ocupadas frente a las 2.969.600 de 2013, 611.700 personas menos trabajando, una pérdida del 17,1% (Gráfico 1). El ritmo de destrucció es altísimo, ni más ni menos que de 122.000 empleados por año de media, un -3,7% anual durante este periodo de cinco años.

En este INFORMES, que descansa en datos de la EPA (Encuesta de Población Activa) ponemos el foco en este periodo de destrucció de empleo (2008-2013) para conocer cuáles fueron los colectivos de personas y empresas más afectados en función de 1) las características personales (edad, nacionalidad y sexo), 2) tipo de relación laboral (situación profesional, jornada laboral y contrato de trabajo), 3) algunas características de las empresas (sector de actividad, dimensión de la empresa y sector económico) y 4) por demarcaciones territoriales.

Gráfico 1. Evolución del empleo en Catalunya (Millones de personas)



Fuente: INE

1 La reducció de empleo según las características sociales

El empleo en Catalunya ha evolucionado de forma diferente entre los distintos colectivos de población activa. En este apartado analizamos las diferencias en función de la edad, la nacionalidad y el sexo de estas personas.

1.1 En función de la edad

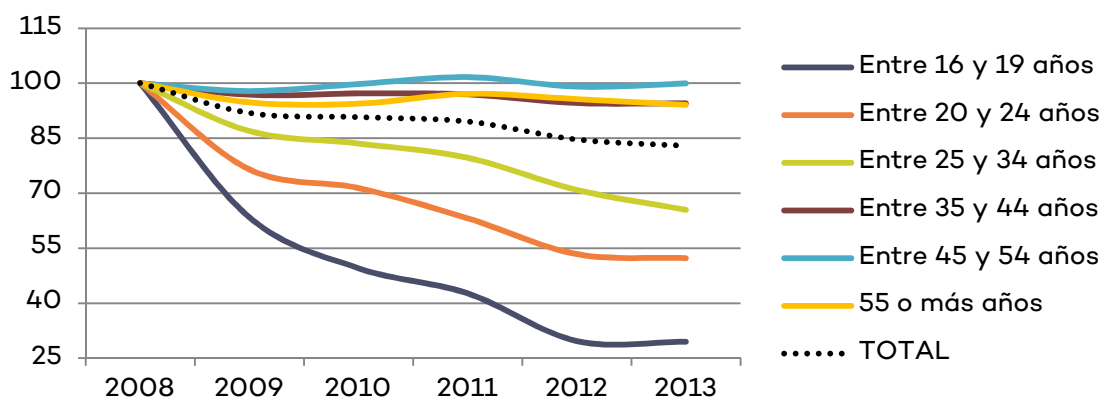
Existe una relación clara entre edad y evolución del empleo durante los años 2008-2013, siendo los colectivos de menor edad los que se ven más afectados. En el grupo de menores de 20 años el empleo cae un 70,5%; entre 20 y 24 años, un 47,7% y entre 25 y 34 años, un 34,6%.

El empleo de personas de entre 35 y 44 años (-5,5%) y de 55 o más años (-5,9%) se ve menos afectado, y en el colectivo de entre 45 y 54 años prácticamente no varía el número de personas ocupadas a lo largo de este período (Gráfico 2).

Si agrupamos estos colectivos, mientras que entre los menores de 35 años disminuye el empleo en un 38,5%, entre los de 35 años y más sólo cae un 3,7%.

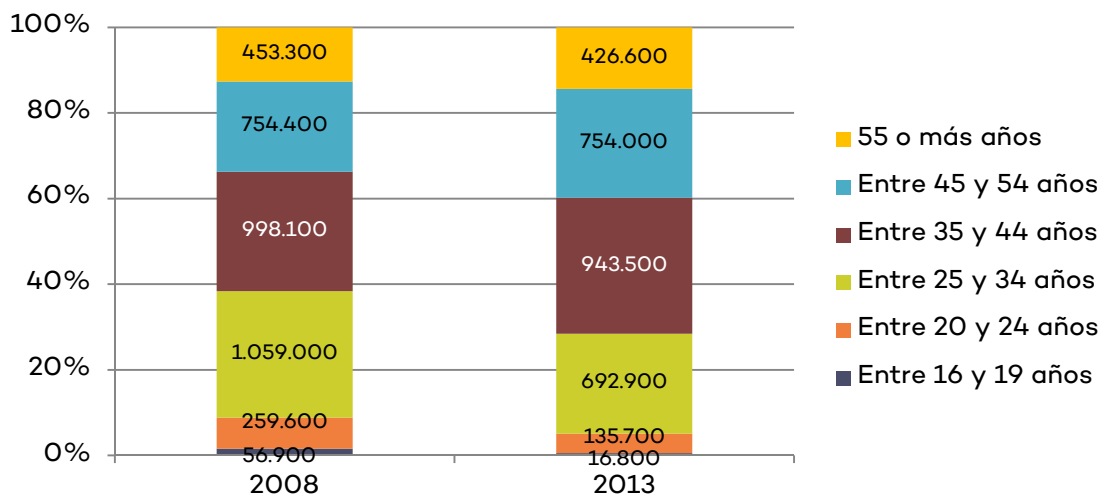
Esto provoca que los grupos de edad por debajo de 35 años reduzcan su peso sobre el total, en beneficio de los mayores de 35 años, con una variación en el peso relativo de casi 10 puntos porcentuales entre 2008 y 2013 (Gráfico 3).

Gráfico 2. Empleo en función de la edad en Catalunya (Índice base 2008=100)



Fuente: INE

Gráfico 3. Distribución del empleo en función de la edad en Catalunya (Número de personas)



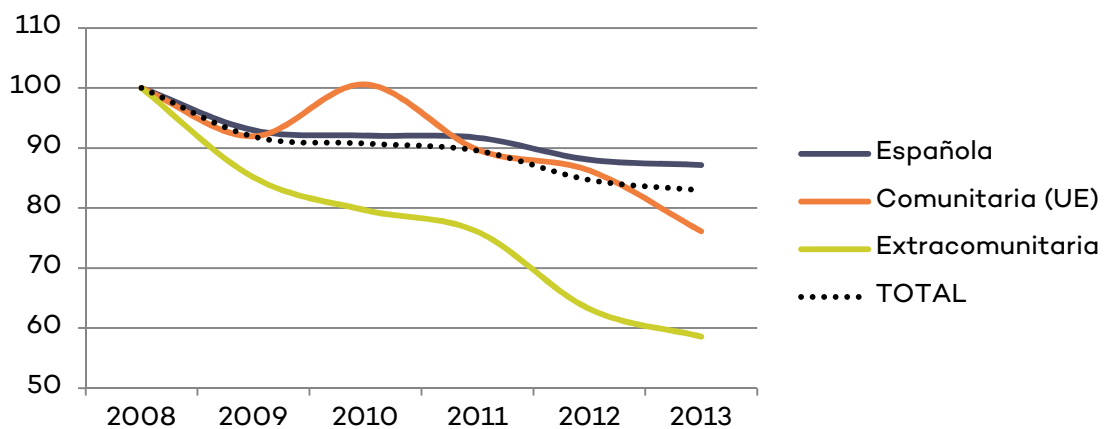
Fuente: INE

1.2 En función de la nacionalidad

La crisis destruye empleo de forma mucho más acentuada entre la población extranjera, especialmente la de fuera de la Unión Europea (disminución del 41,4% de los empleados), pero también entre los extranjeros comunitarios (-23,9%). Por el contrario, el número de personas empleadas con nacionalidad española disminuye un 12,8% (Gráfico 4).

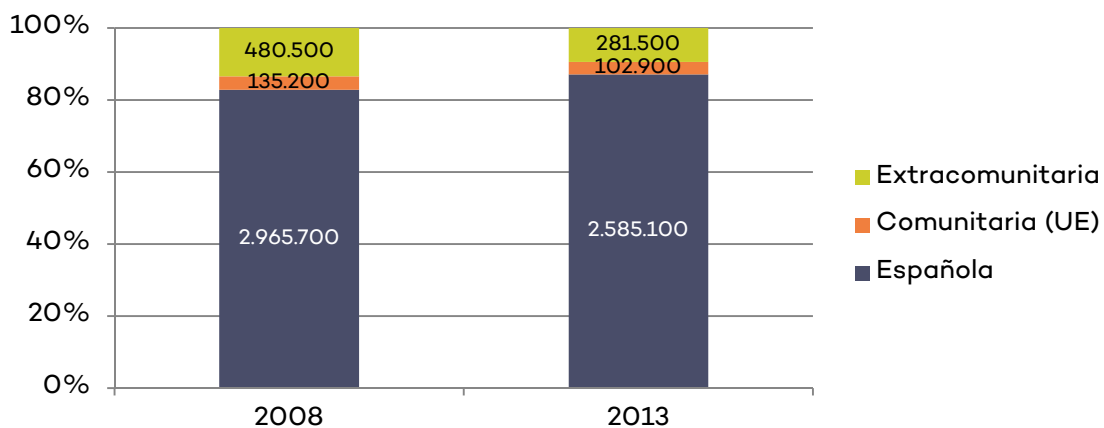
Esta combinación provoca que las personas de nacionalidad española ganen peso en el total de empleo en Catalunya en detrimento de los extranjeros (Gráfico 5).

Gráfico 4. Empleo en función de la nacionalidad en Catalunya (Índice base 2008=100)



Fuente: INE

Gráfico 5. Distribución del empleo en función de la nacionalidad en Catalunya (Número de personas)



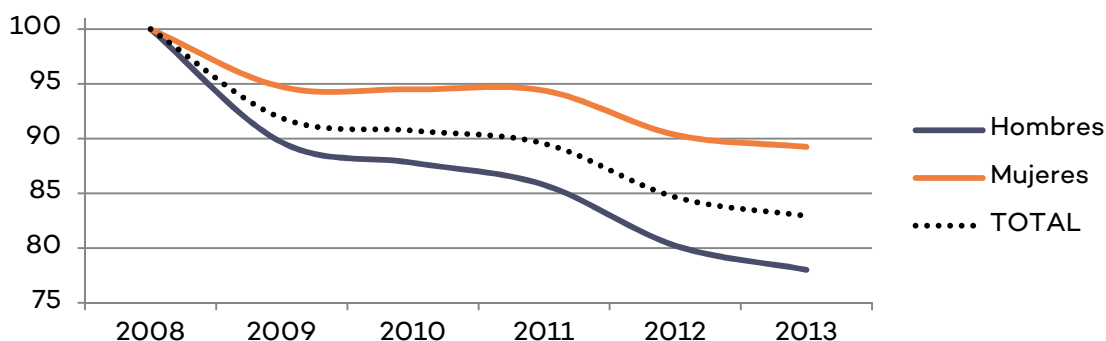
Fuente: INE

1.3 En función del sexo

La caída en el número de empleados hombres (-22,0%) es más del doble en términos relativos que entre las mujeres (-10,8%). La tendencia es similar, pero las tasas de destrucción son más aceleradas entre los hombres (Gráfico 6).

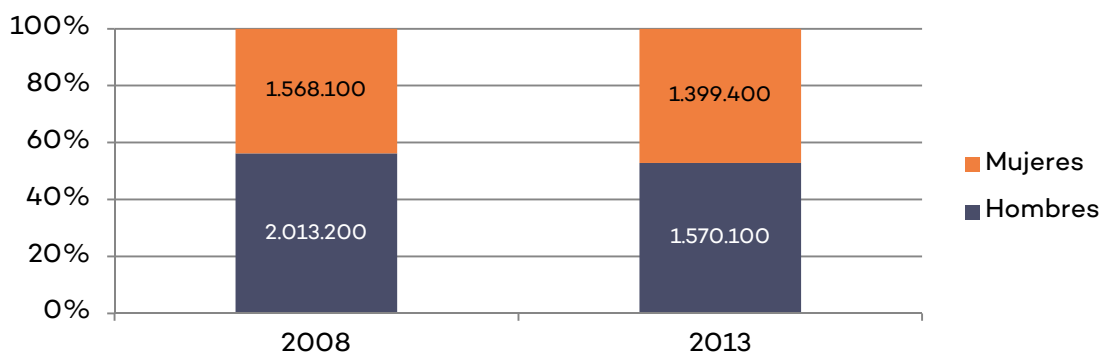
Ello supone un acercamiento en el reparto del empleo en función del sexo, a pesar de que los hombres siguen teniendo un peso superior al de las mujeres sobre el total (Gráfico 7).

Gráfico 6. Empleo en función del sexo en Catalunya (Índice base 2008=100)



Fuente: INE

Gráfico 7. Distribución del empleo en función del sexo en Catalunya (Número de personas)



Fuente: INE

2 La caída del empleo según la situación laboral

En este apartado analizamos las diferencias en la destrucción de empleo según la situación profesional de los ocupados, la duración de la jornada laboral y el tipo de contrato de los asalariados.

2.1 En función de la situación profesional

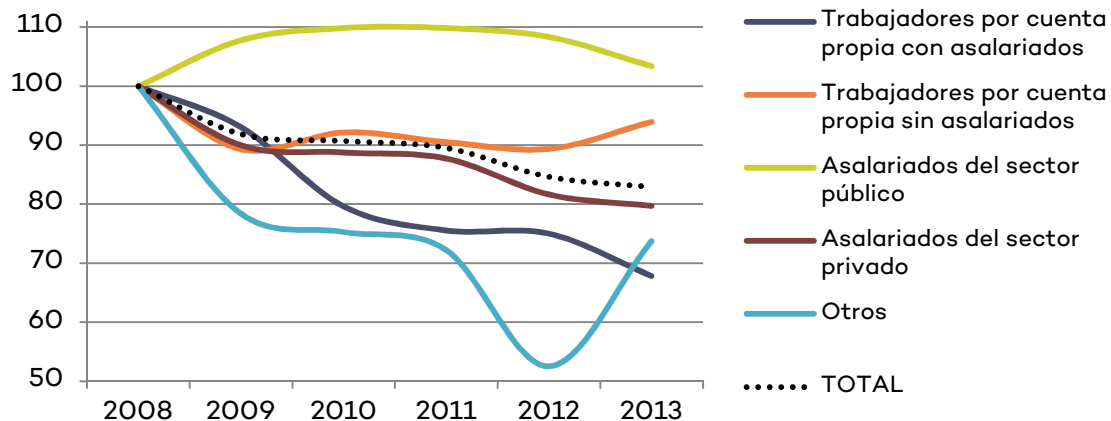
Entre 2008 y 2013 el número de asalariados del sector privado disminuyó en 670.000 personas, una caída acumulada del 20,3%. Frente a esta dinámica tan negativa, de acuerdo con la EPA, los asalariados del sector público aumentaron en el mismo periodo en 12.800 personas, un 3,4% más (Gráfico 8).

El número de trabajadores por cuenta propia con asalariados disminuyó un 32,2%, mientras que el de los sin asalariados lo hizo en menor medida (-6,0%). Estos últimos se recuperaron, también antes de acabar el periodo considerado.

Las otras situaciones profesionales, principalmente ayudantes en negocios familiares, disminuyen su tasa de empleo un -26,3%

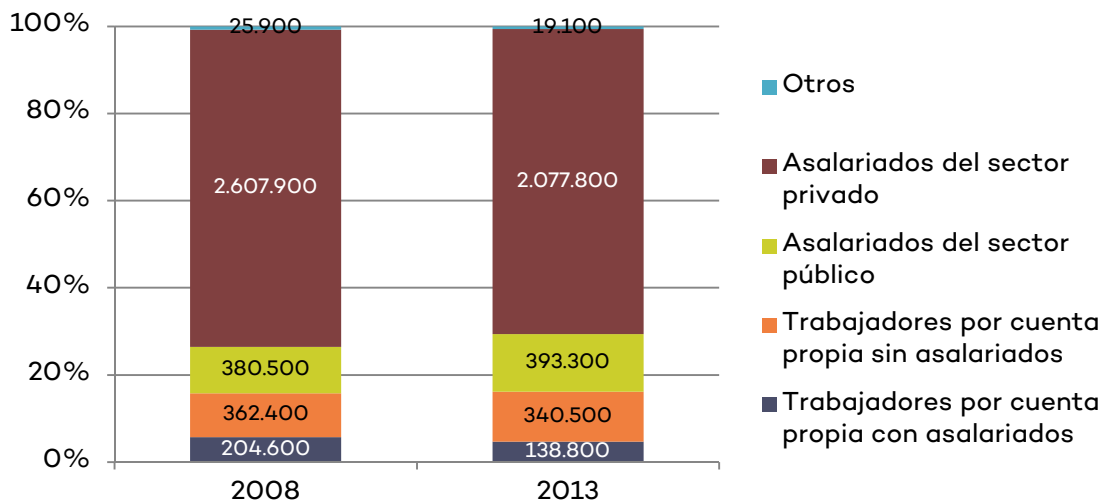
Con todo, los trabajadores por cuenta propia ganan peso en el total de empleo, mientras que los asalariados lo pierden debido a la caída del sector privado (Gráfico 9).

Gráfico 8. Empleo en función de la situación profesional en Catalunya (Índice base 2008=100)



* "Otros" incluye miembros de cooperativas, personas que ayudan en el negocio familiar y otros
Fuente: INE

Gráfico 9. Distribución del empleo en función de la situación profesional en Catalunya (Número de personas)



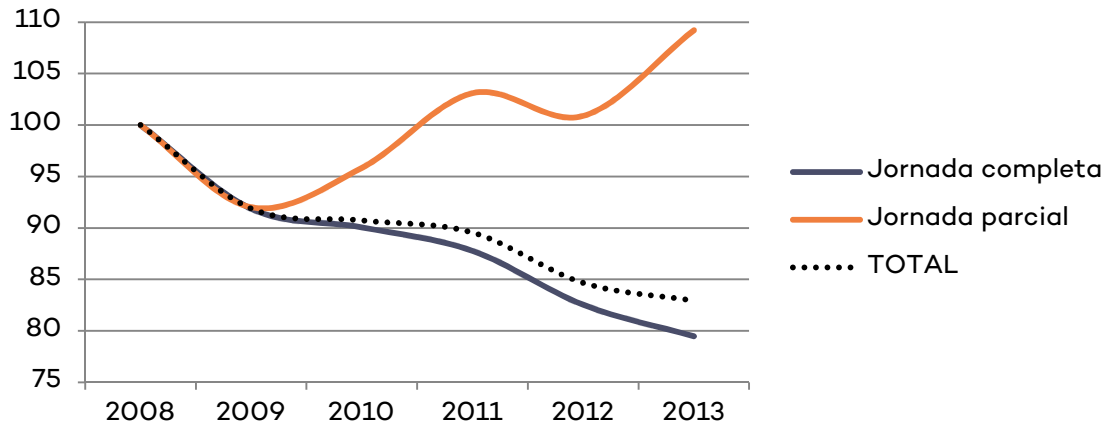
* "Otros" incluye miembros de cooperativas, personas que ayudan al negocio familiar y otros
Fuente: INE

2.2 En función de la jornada laboral

La destrucción de empleo entre 2008 y 2013 vino acompañada de un aumento del número de personas con trabajo de dedicación parcial, tal y como se recoge en el Gráfico 10. Por el contrario, los trabajadores a jornada completa disminuyen un 20,5% en el mismo periodo.

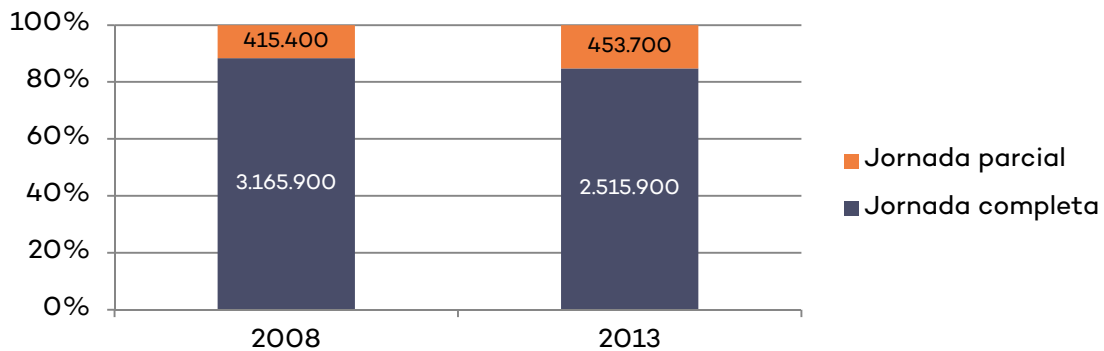
Esto provoca que el trabajo a tiempo parcial gane peso sobre el total, si bien aún sigue representando un porcentaje relativamente reducido (15,3%) sobre el total (Gráfico 11).

Gráfico 10. Empleo en función de la jornada laboral en Catalunya (Índice base 2008=100)



Fuente: INE

Gráfico 11. Distribución del empleo en función de la jornada laboral en Catalunya (Número de personas)



Fuente: INE

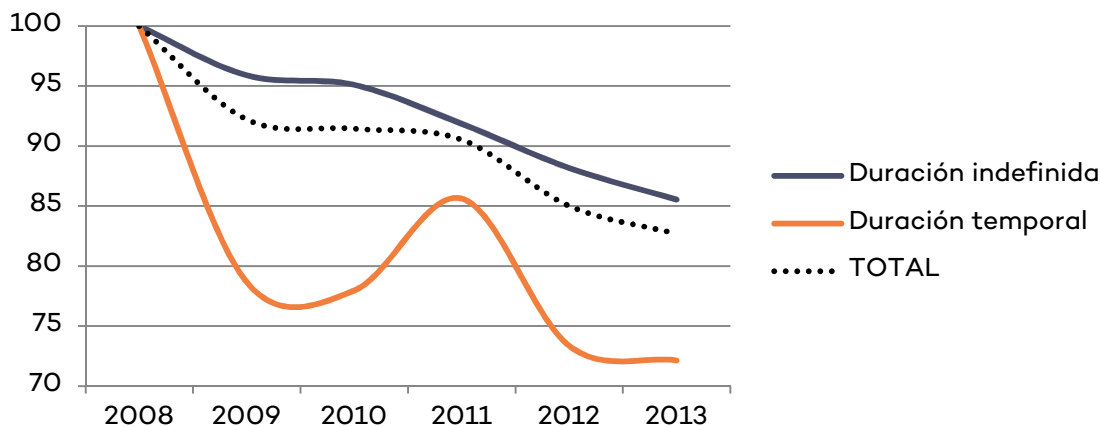
2.3 En función de la duración del contrato

Entre 2008 y 2013 los contratos de asalariados de duración temporal son los más fluctuantes, tal y como se pone de relieve en el Gráfico 12, donde vemos que con el inicio de la crisis se registra una fuerte caída de los contratos temporales, para recuperarse ligeramente entre 2010 y 2011 y volver a disminuir en 2012¹. Considerando el conjunto del periodo, se produce una reducción acumulada del número de personas ocupadas con contrato temporal del -27,9%. En cambio, los contratos indefinidos disminuyen un -14,5%, ligeramente por debajo del 17,3% del total de asalariados.

¹ En 2009 el PIB catalán presenta la caída más fuerte del período (-4,2), en 2010 hay un ligero repunte (+0,6%) y en 2012 se observa de nuevo una fuerte caída (-2,9%).

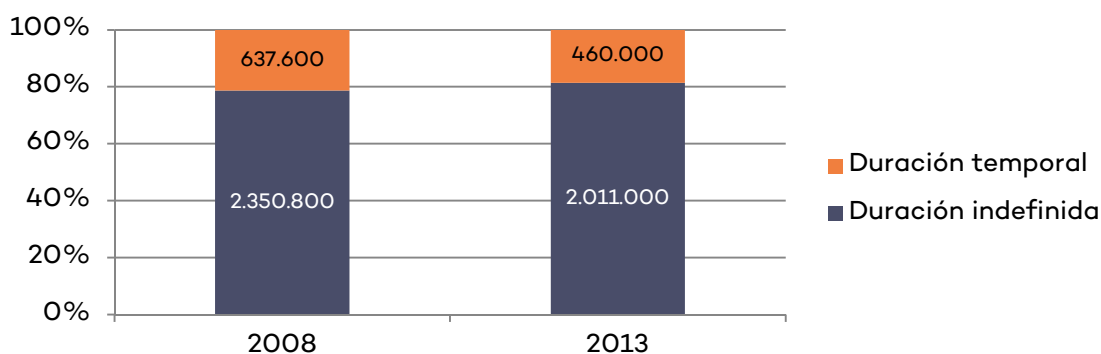
Esto supone que en el stock de contratos que refleja el EPA la temporalidad disminuya durante los años de crisis económica, para situarse en una quinta parte del total al terminar el periodo analizado. (Gráfico 13).

Gráfico 12. Personas asalariadas en función de la duración del contrato de trabajo en Catalunya (Índice base 2008=100)



Fuente: INE

Gráfico 13. Distribución de las personas asalariadas en función de la duración del contrato de trabajo en Catalunya (Número de personas)



Fuente: INE

3 La reducción de empleo según tipo de empresa

En este apartado analizamos las diferencias en la destrucción de empleo durante el periodo 2008-2013 en función del sector de actividad, de la dimensión empresarial y del sector económico al que pertenecían las empresas.

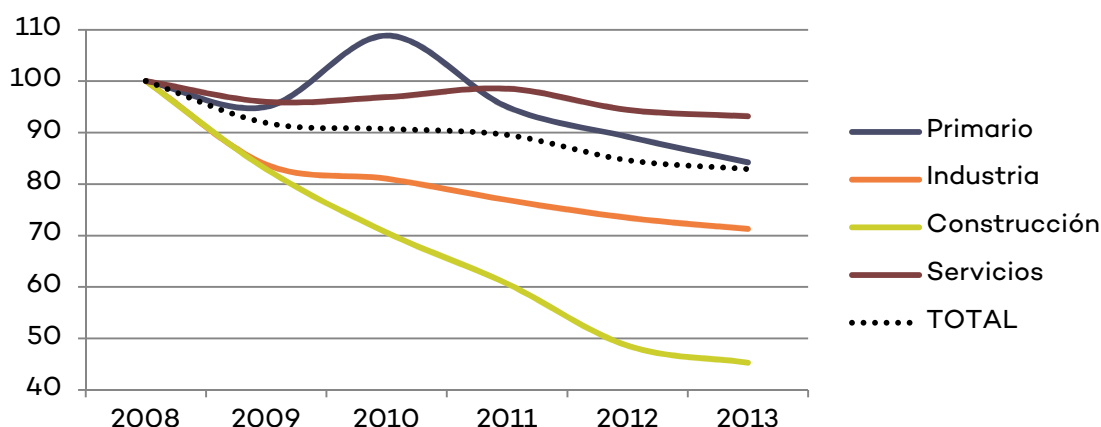
3.1 En función del sector de actividad

Entre los grandes sectores de actividad (Gráfico 14) no hay duda de que el más afectado por la crisis económica fue el de la construcción (-54,7% de disminución), seguido de la industria (-28,7%), el primario (-15,8%) y los servicios (-6,8%).

Con un mayor detalle, en el cuadro 1 se puede observar como la caída de la industria corresponde básicamente a las actividades manufactureras, que perdieron cerca del 30% de sus efectivos. En el sector servicios la disminución se explica principalmente por la evolución de las actividades inmobiliarias, profesionales, científicas y servicios auxiliares, y del comercio. Por el contrario, los servicios de información y comunicación, y los relacionados con el sector público incrementan el número de personas ocupadas en el mismo periodo.

Como consecuencia de lo anterior, durante la crisis la preponderancia de los servicios en la economía catalana tiende a aumentar. Este incremento (+8 puntos porcentuales), se compensa con la pérdida de peso de la construcción (-5 pp) y la industria (-3 pp), mientras que el sector primario mantiene su peso sobre el total (Gráfico 15).

Gráfico 14. Empleo en función del sector de actividad en Catalunya (Índice base 2008=100)



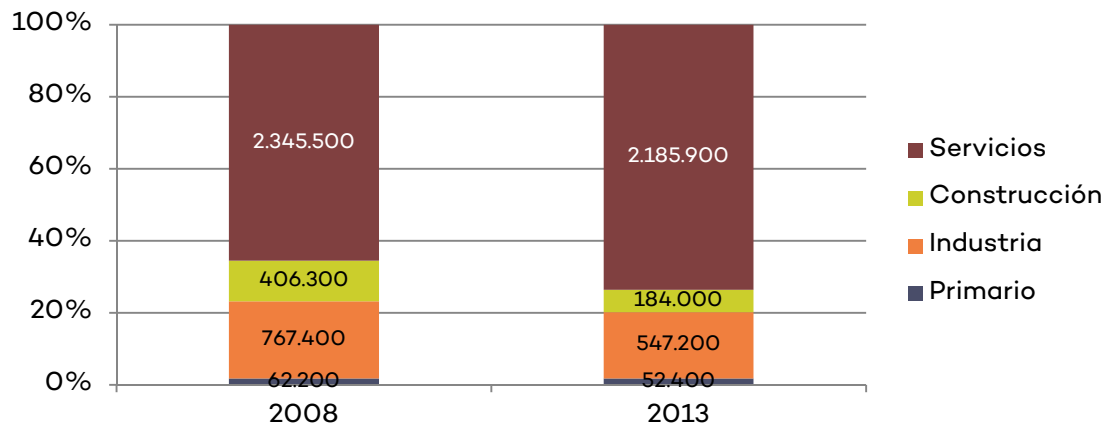
Fuente: INE

Cuadro 1. Empleo en función de la rama de actividad en Catalunya (Índice base 2008=100)

	2008	2009	2010	2011	2012	2013
PRIMARIO	100	95,0	108,8	95,0	89,2	84,2
INDUSTRIA	100	83,8	81,0	76,9	73,5	71,3
Industrias extractivas, energía y agua, reciclaje y tratamiento de residuos	100	86,8	82,9	88,5	87,6	99,3
Manufacturas	100	83,6	80,9	76,2	72,5	69,5
CONSTRUCCIÓN	100	82,9	70,6	60,6	48,6	45,3
SERVICIOS	100	96,0	96,9	98,5	94,4	93,2
Comercio y reparación	100	93,5	92,6	95,7	90,2	87,1
Información y comunicaciones	100	106,1	104,5	101,8	94,2	102,8
Actividades financieras y de seguros	100	92,8	95,1	77,5	74,1	89,0
Actividades inmobiliarias	100	86,1	84,1	85,8	64,9	76,7
Actividades profesionales, científicas, técnicas, administrativas y servicios auxiliares	100	87,3	90,8	89,7	88,0	85,6
Administración pública, Defensa, Seguridad Social obligatoria, educación y servicios sociales	100	107,4	108,3	112,4	110,2	106,7
Actividades artísticas y de ocio, servicios domésticos y otros	100	91,3	95,9	99,3	95,9	96,9

Fuente: INE

Gráfico 15. Distribución del empleo en función del sector de actividad en Catalunya (Número de personas)



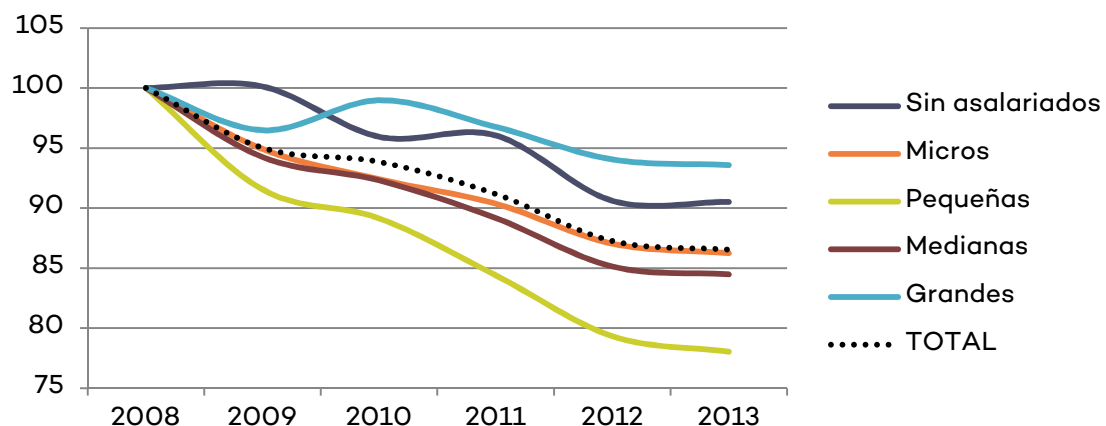
Fuente: INE

3.2 En función del tamaño de empresa

Por dimensión de empresa, las pymes con asalariados son las más castigadas por la crisis. Entre 2008 y 2013, las pequeñas empresas pierden un 22,0% de afiliados a la Seguridad Social, las medianas un 15,5% y las microempresas un 13,7%, ligeramente por debajo del 13,5% de disminución global. Las empresas sin asalariados disminuyen durante este mismo periodo un 9,5%, mientras que el número de trabajadores de las grandes empresas, que son el grupo que mejor se comporta en términos de empleo, disminuyó en un 6,4% (Gráfico 16).

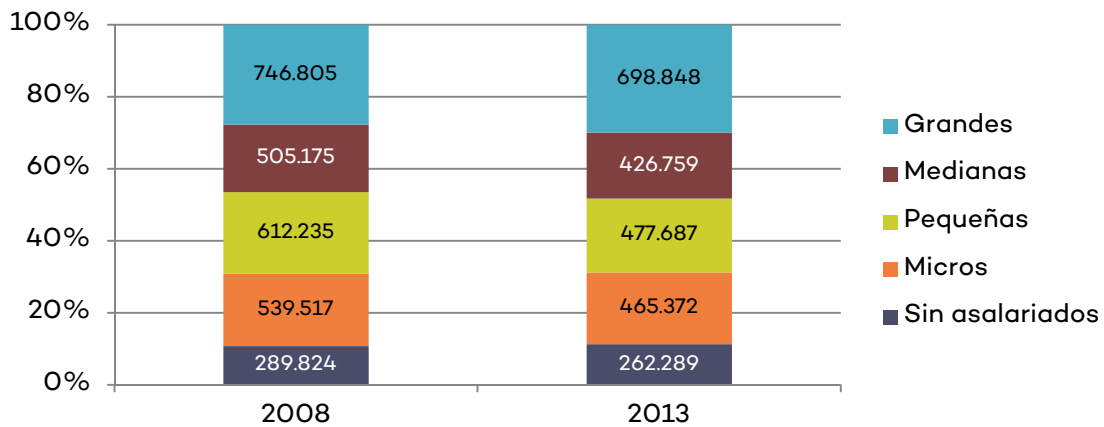
Esto propicia que en 2013 las grandes empresas supongan el 30% del empleo en Catalunya, 2,3 puntos porcentuales más que en 2008. Entre las pymes con asalariados, sólo las micro mantienen el peso sobre el total, mientras que las sin asalariados aumentan ligeramente su peso (Gráfico 17).

Gráfico 16. Empleo en función de la dimensión de la empresa en Catalunya (Índice base 2008=100)



Fuente: PIMEC a partir de la Seguridad Social.

Gráfico 17. Distribución del empleo en función de la dimensión de la empresa en Catalunya (Número de personas)



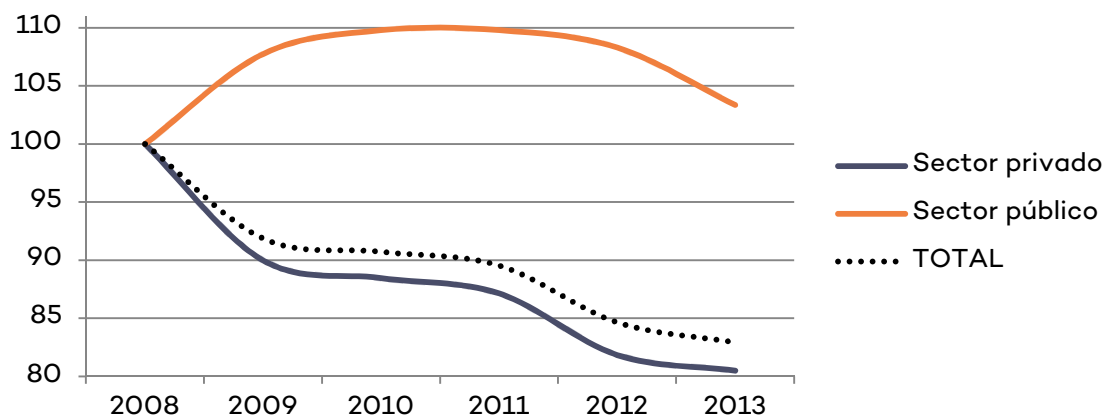
Fuente: PIMEC a partir de la Seguridad Social.

3.3 Sector público-Sector privado

El número de asalariados del sector público presenta una evolución diferenciada del empleo total, con un incremento acumulado del +3,4% a pesar de una reducción al final del periodo, justamente cuando el sector privado inicia una cierta estabilidad. Por el contrario, el empleo privado, tanto asalariado como por cuenta propia, disminuye entre 2008 y 2013 en un 19,5%, en sintonía con el ciclo económico (Gráfico 18).

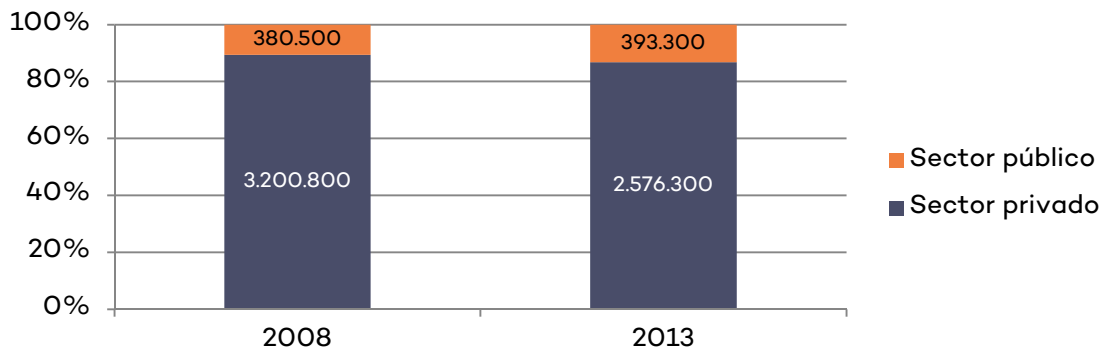
Esto hace que el empleo público gane 2,6 puntos porcentuales de peso sobre el conjunto de los puestos de trabajo en Catalunya (Gráfico 19) y pase a representar un 13,2% del total.

Gráfico 18. Empleo en función del sector económico en Catalunya (Índice base 2008=100)



Fuente: INE

**Gráfico 19. Distribución del empleo en función de la edad en Catalunya
(Número de personas)**

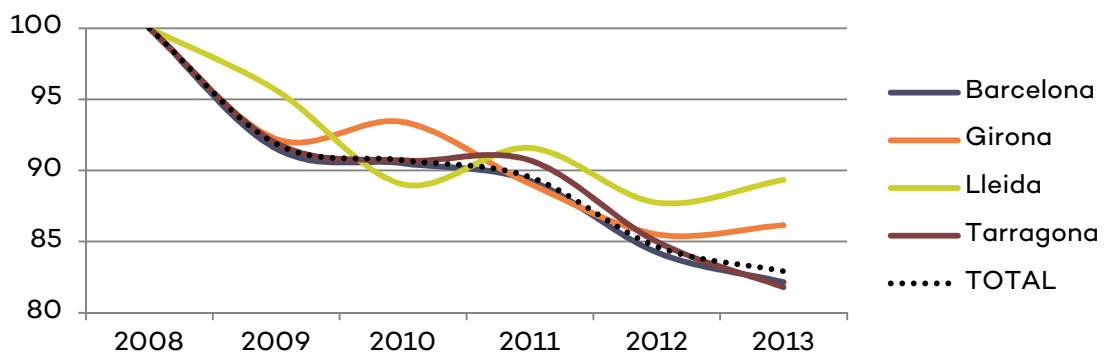


Fuente: INE

4 La caída del empleo por demarcaciones territoriales

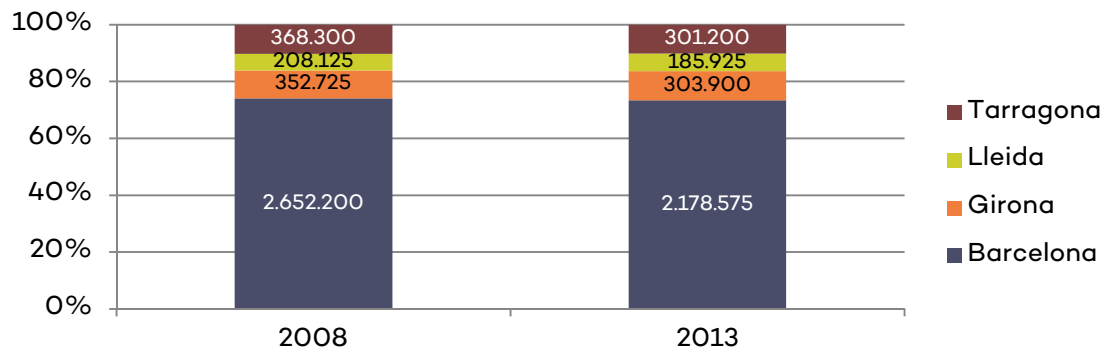
El empleo en Catalunya presenta una evolución bastante homogénea a nivel territorial durante la mayor parte del periodo considerado. Barcelona (-17,9%) y Tarragona (-18,2%) presentan las caídas más destacables (Gráfico 20). Lleida (-10,7%) y Girona (-13,8%) disminuyen menos, fundamentalmente por el mejor comportamiento que tienen en 2013. Esto supone que estas dos demarcaciones ganen peso sobre el total al final del período, mientras que Tarragona y Barcelona pierdan peso (Gráfico 21). A pesar de todo, no se producen cambios sustanciales en los pesos territoriales entre 2008 y 2013, manteniéndose Barcelona como demarcación que acumula casi tres cuartas partes del total catalán, bastante en sintonía con la distribución de la población total.

**Gráfico 20. Empleo en función de la demarcación territorial en Catalunya
(índice base 2008=100)**



Fuente: INE

Gráfico 21. Distribución del empleo en función de la demarcación territorial en Catalunya (Número de personas)



Fuente: INE