

**EMPLEATS PÚBLICS A CATALUNYA I A L'ESTAT ESPANYOL,
I COMPARATIVA INTERNACIONAL**

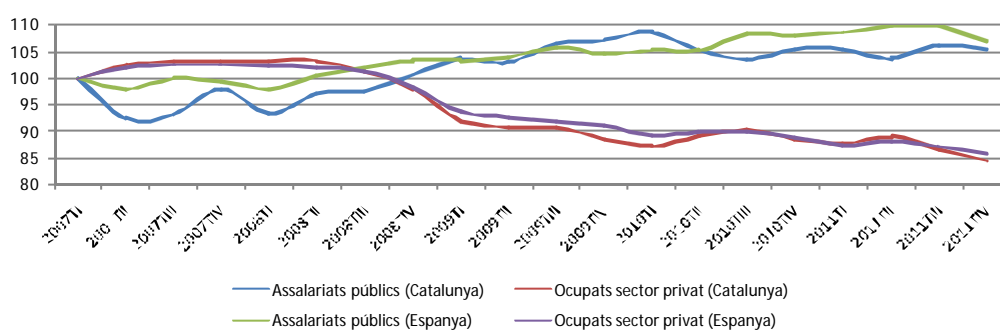
1. Introducció

El primer treball que va fer PIMEC sobre l'ocupació en el sector públic data de juliol de 2008. De llavors ençà n'ha fet tres actualitzacions i la d'aquest document, INFORMES PIMEC, n'és la quarta.

Un tret característic de l'evolució de l'ocupació al llarg de la crisi actual ha estat la dinàmica diferenciada que han seguit els sectors públic i privat. Prenent les dades de l'Enquesta de Població Activa del primer trimestre de 2007 com a base, el sector privat l'ocupació no para de disminuir des de principi de 2008 mentre que en el sector públic passa justament el contrari, tant per al conjunt d'Espanya com per Catalunya, (gràfic 1).

Gràfic 1. Evolució dels assalariats públics i ocupats del sector privat

Primer trimestre 2007 – Quart trimestre 2011 (1r trimestre 2007 = 100)



Font: Elaboració pròpia a partir de l'EPA de l'INE

Com en els treballs anteriors la principal font d'informació estadística que s'utilitza és un butlletí periòdic que publica el Ministerio de Hacienda y Administraciones Públicas del govern central,¹ amb periodicitat semestral. La darrera edició disponible fa referència a la situació a juliol de 2011.

Aquesta font d'informació dona dades registrals de persones que consten amb contractes (de diferents tipus: funcionaris, personal laboral, eventual, interins, etc...), a diferència d'una altra font com l'EPA que descansa en una metodologia de mostreig. En principi les dues fonts d'informació haurien de coincidir o donar valors semblants, si no fos que el Registre no inclou alts càrrecs, personal amb contracte de treball inferior a 6 mesos, òrgans constitucionals i Consell d'estat, entitats públiques empresarials de les comunitats autònomes i personal de la Sociedad estatal de Correos y Telégrafos.² Aquestes exclusions justifiquen unes notables diferències entre l'EPA i el Registre, per bé que explicades pels diferents àmbits de cobertura, l'EPA més àmplia i el Registre més selectiva.

¹ Boletín estadístico del personal al servicio de las administraciones públicas, de periodicitat semestral (gener i juliol de cada any).

² Aquesta societat sola compta amb 52.863 empleats, un 43,6% dels quals són funcionaris i la resta personal laboral. Constituïda a juliol de 2001, no es considera administració pública en el Registre de personal.

El contingut d'aquest informe s'estructura en cinc punts. En el punt 1 s'actualitzen les dades d'ocupació pública a escala de tot l'Estat i en el 2 es tracta dels empleats públics a Catalunya, incloses la dades de les quatre demarcacions provincials, que constitueix una novetat. Com en altres edicions es fa una comparativa entre comunitats autònomes (punt 4) i s'acaba amb una comparativa dels nivells d'ocupació pública amb altres països de l'OCDE (punt 5), punt aquest que també és una novetat que incorpora l'actualització del treball. El document es tanca amb unes conclusions.

2. Personal de l'administració pública a Espanya

Segons el Butlletí estadístic del personal al servei de les administracions públiques, a Juliol de 2011 el nombre d'empleats públics es xifra en 2.690.099 empleats.³

L'estructura per administracions posa en relleu que l'Administració autonòmica és el major ocupador, amb la meitat del total. Poc menys d'una quarta part estan empleats en l'administració local, un 22% per central i el 3,8% restant correspon a Universitats.

Comparat amb el 2007, a juliol de 2011 treballen al sector públic 135.517 persones més, el que suposa un creixement del 5,3%. L'evolució de les diverses administracions aquests anys ha estat molt homogènia, tal i com es pot observar a la taula 1.

Taula 1. Empleats públics a Espanya per tipus d'Administració Juliol 2011

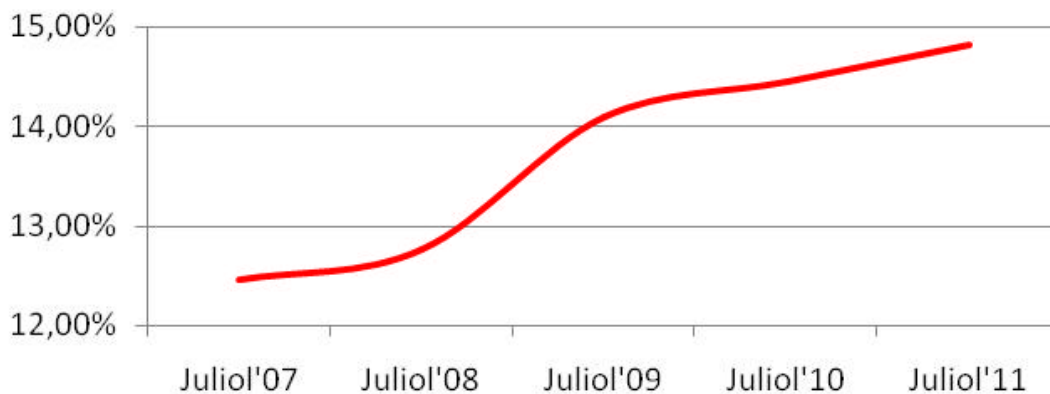
	Empleats 2011	Distribució 2011	Variació 2007-11
ADM. PÚBLICA ESTATAL	592.531	22,0%	5,9%
ADMINISTRACIÓ CA	1.347.835	50,1%	5,0%
ADMINISTRACIÓ LOCAL	646.627	24,0%	5,6%
UNIVERSITATS	103.106	3,8%	4,3%
TOTAL	2.690.099	100,0%	5,3%

Font: Ministerio de Hacienda y Administraciones Públicas

Relacionant els empleats públics sobre els empleats en el conjunt de l'economia es posa en relleu un notable creixement del pes públic dins l'ocupació, en un context en que a l'augment dels ocupats cal afegir-hi la reducció dels empleats en el sector privat. En concret els empleats públics identificats pel Registro han passat de significar el 12,5% del total d'ocupats al 2007, al 14,8% al 2011 (Gràfic 2).

³ Segons l'EPA a 2011 el nombre d'empleats públics era de 3.132.000, és a dir 442.000 més que el Registro, justificables per Correus, interins, entitats públiques de CC.AA. etcètera (veure 1).

Gràfic 2. Pes dels empleats públics respecte als ocupats a Espanya. 2007-2011



Font: Elaboració pròpia a partir del INE i Ministerio de Hacienda y Administraciones Públicas

3. Personal de l'administració pública a Catalunya

D'acord amb el Registro de personal a Catalunya, a juliol de 2011, el nombre d'empleats públics es xifra en 306.488.

L'estructura d'assalariats públics és lleugerament diferent a la del conjunt de l'Estat espanyol. A Catalunya hi tenen un pes menor els empleats de l'administració central i en canvi el tenen més gran els empleats de l'administració local. Pel que fa a l'administració autonòmica i les universitats el seu pes relatiu a Catalunya i Espanya és similar (taula 2).

Taula 2. Empleats públics a Catalunya per tipus d'Administració. Juliol 2007-2011

	Empleats 2011	Distribució 2011	Variació 2007-11	Catalunya/ Espanya 2011
Adm. Estatal	31.809	10,4%	3,7%	5,4%
Ministeris i Organismes autònoms	12.643	4,1%	-10,9%	5,8%
Agències estatals	1.800	0,6%	100,0%	11,7%
Sanitat, Seguretat Social i defensa	-	0,0%	100,0%	0,0%
FFCC, seguretat de l'Estat	6.622	2,2%	-0,8%	4,5%
Forces armades	1.874	0,6%	18,0%	1,5%
Administració de justícia	2.209	0,7%	17,4%	9,0%
Ens públics	6.661	2,2%	4,9%	11,9%
Adm. CA	147.793	48,2%	10,3%	11,0%
Conselleries i Organismes autònom	33.038	10,8%	8,6%	13,6%
Docència no universitària	73.270	23,9%	11,7%	13,6%
Institucions sanitàries	35.095	11,5%	2,0%	7,0%
Forces de seguretat	16.884	5,5%	27,7%	65,6%
Administració de justícia	7.316	2,4%	12,5%	18,6%
Adm. Local	102.774	33,5%	11,7%	15,9%
Universitats	6.302	2,1%	-7,8%	6,1%
Total	306.488	100,0%	9,6%	11,4%

Font: Elaboració pròpia a partir de Ministerio de Hacienda y Administraciones Públicas

En el seu conjunt, des de 2007 els empleats públics han augmentat un 9,6%. Malgrat aquest major creixement, els empleats públics signifiquen, de mitjana, només un 11,3% dels empleats públics de l'Estat (per un detall de Catalunya i la resta d'Espanya, veure a l'annex els detalls, en les taules A1 i A2, i els gràfics A1, A2 i A3). Cal indicar addicionalment que en els darrers anys l'administració està realitzant ajustaments semblants als que ja ha realitzat el sector privat, pressionada per la necessitat de controlar els dèficits.⁴

L'administració autonòmica compta amb 165.603 empleats, que representen el 54% dels assalariats públics. Aquests empleats signifiquen el 12,1% del total dels empleats

⁴ S'estan efectuant ajustaments de tres tipus: 1) Reducció de plantilles, per la via de no la renovació de baixes per jubilació entre el funcionariat, per l'obligació de jubilar-se als treballadors majors de 65 anys, per no renovació de contractes laborals i per acomiadaments en organismes autònoms; 2) Augment de la jornada laboral a tot l'Estat, que des de 1 de gener de 2012 han passat de treballar 35 hores setmanals de mitjana, a 37,5 hores sense alterar-ne el sou; i 3) Reducció salarial. A 2010, a nivell estatal, van sofrir una reducció d'entre el 0,56% i el 7% (5% de mitjana) del sou del segon semestre i la segona paga extraordinària. Al 2011, la reducció inclosa en els pressupostos de l'Estat va ser d'entre el 1% i el 2% segons Fedeca (es van congelar els salaris, però es van reduir les pagues extres). Finalment, al 2012, l'estat preveu mantenir la congelació salarial, però la Generalitat ha anunciat una reducció del 3% aplicable a la paga extraordinària de juny i d'un 2% addicional al desembre si el govern central no redueix els salaris. Això fa que la reducció des del govern central hagi estat del 6,43%, i que en el cas concret de Catalunya, els empleats públics vegin reduït el seu salari un 9,23% al juny respecte al 2010, i que aquesta reducció pugui arribar al 11,10% a finals d'any.

en les administracions de les comunitats autònomes d'Espanya, i han crescut des de 2007 un 10,3%. En aquest punt cal destacar que la prestació de serveis en règim concertat per part del sector privat en els sectors d'educació i de sanitat està més arrelada a Catalunya que a la resta d'Espanya, fet aquest que justificaria una part de les diferències d'empleats públics entre una i altre.

El grup d'assalariats dels ens locals representa el 33,5% dels empleats públics a Catalunya (augment de l'11,7% respecte a 2007) i el 15,7% d'assalariats locals a Espanya, xifra semblant al pes de la població catalana sobre el total (16% a 2011).

Pel que fa a l'administració central, ocupa al 10,4% d'empleats públics a Catalunya, ha crescut un 3,7% des de 2007 i representa el 5,4% del conjunt d'assalariats d'aquest sector a Espanya.

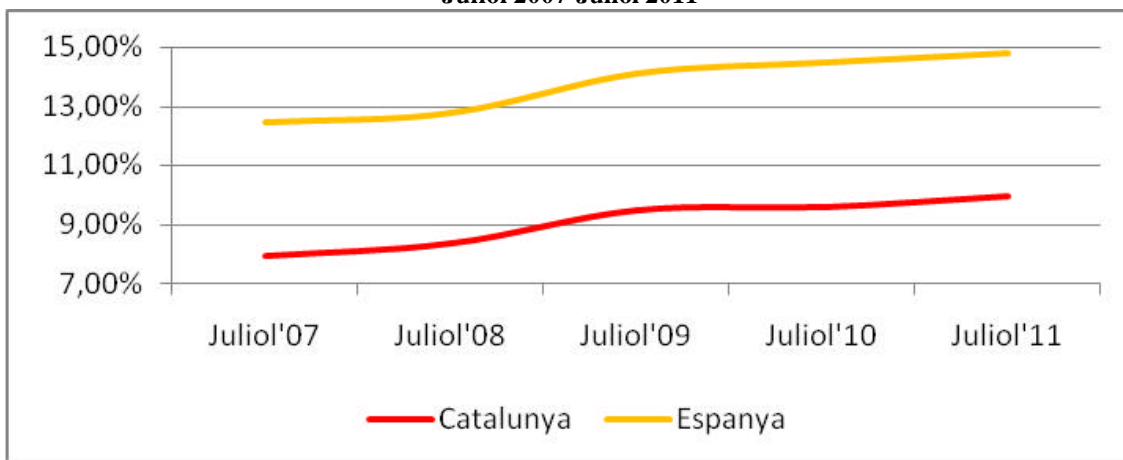
Finalment, les Universitats ocupen el 2,1% d'empleats públics catalans (-7,8% respecte a 2007) i representen el 6,5% d'assalariats públics universitaris a Espanya (Taula 2).

Per tipus d'activitat, l'administració catalana ve dominada pel gran pes que té la docència no universitària (23,9%), seguida del sector sanitari (11,5%). Les forces de seguretat catalanes, que representen el 5,5% dels empleats públics, ha tingut un gran creixement, que cal atribuir a la compleció del desplegament dels mossos d'esquadra en aquest període.

Pel que fa a l'administració pública estatal a Catalunya el major nombre d'efectius es troba en Ministeris i organismes autònoms (39,7%), Ens públics (20,9%), i FFCC i Seguretat de l'Estat (20,8%). Pel que fa a l'augment experimentat entre juliol de 2007 i 2011 (3,7%), es justifica bàsicament per la incorporació d'empleats d'agències estatals i a l'augment d'assalariats de les forces armades, de l'administració de justícia i dels ens públics. S'ha produït una reducció d'efectius ministerials i d'organismes autònoms (Taula 3).

El pes que tenen els empleats públics sobre el total d'empleats a Catalunya i al conjunt d'Espanya és considerablement diferent. A juliol de 2011 a Catalunya significaven el 10% del total d'ocupats, enfront del 14,8% del conjunt de l'Estat. Com es veu en el gràfic 3, els empleats públics a Espanya tenen un major pes relatiu (4,6 punts percentuals de mitjana durant el període 2007-2011) i aquesta diferència es manté pràcticament invariable en el temps.

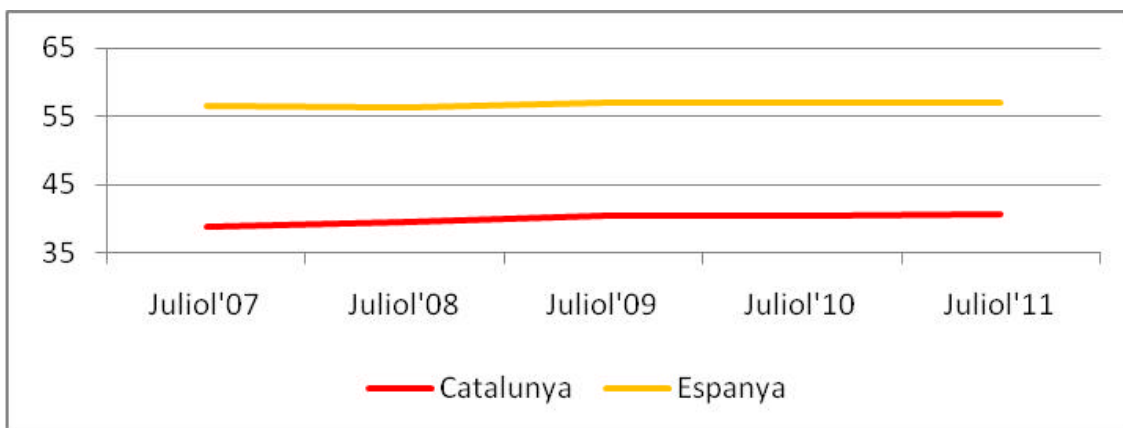
**Gràfic 3. Pes dels empleats públics respecte el total d'ocupats
Juliol 2007-Juliol 2011**



Font: Elaboració pròpia a partir del INE i Ministerio de Hacienda y Administraciones Públicas

El mateix fet es produeix quan considerem els empleats públics per habitant que hi ha en un i altre territori. Mentre Espanya enregistra una mitjana de 56,6 assalariats públics per cada 1.000 habitants en el període 2007-2011, a Catalunya aquesta ràtio es xifra en 40,7 (Gràfic 4), és a dir que a Catalunya és un 29,8% inferior, o si es vol, a Espanya és un 42,5% superior que a Catalunya. La menor dotació d'empleats públics per habitant es manté també inalterada al llarg del període considerat.

**Gràfic 4. Empleats públics per cada 1.000 habitants
Juliol 2007-Juliol 2011**



Font: Elaboració pròpia a partir del INE i Ministerio de Hacienda y Administraciones Públicas

Per demarcacions provincials catalanes, Barcelona concentra el 69,4% d'empleats públics, seguida de Tarragona (12,3%), Girona (10,7%) i Lleida (7,5%). La composició per tipus d'administració presenta poques diferències entre les demarcacions (Taula 3).

Taula 3. Distribució empleats públics a les províncies catalanes per tipus d'Administració. Juliol 2011

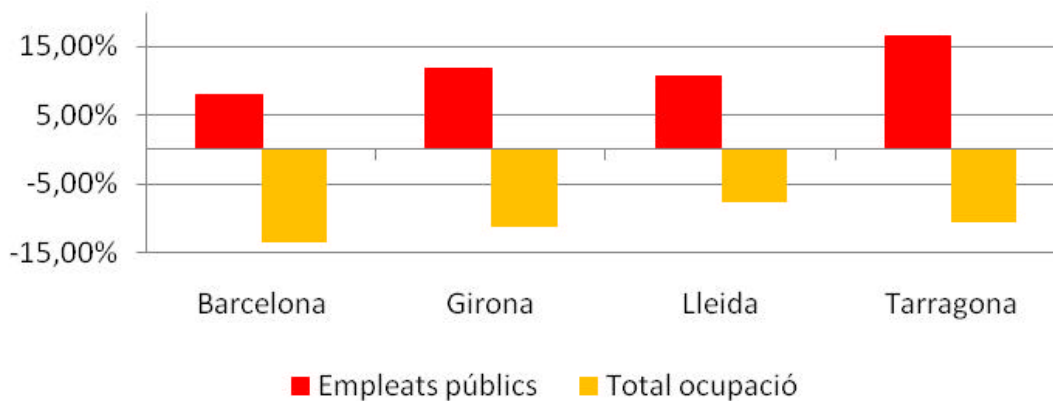
	Catalunya	Barcelona	Girona	Lleida	Tarragona
Adm. Central	31.809	23.098	3.370	1.957	3.384
Adm. CA	165.603	114.197	17.962	13.131	20.313
Adm. Local	102.774	70.559	11.108	7.644	13.463
Universitats	6.302	4.982	426	373	521
Total	306.488	212.836	32.866	23.105	37.681

Font: Ministerio de Hacienda y Administraciones Públicas

Pel que fa a la dinàmica seguida des de 2007, els assalariats públics on més han augmentat és a Tarragona (un 16,6%) i on menys ho han fet és a Barcelona (8,0%) (veure detall a l'annex, taula A4). A Girona i a Lleida han augmentat un 11,8% i un 10,7%, respectivament.

En el gràfic 5 es presenta l'evolució comparada de l'ocupació pública i privada a les quatre demarcacions. Barcelona, on menys han augmentat els empleats públics és on més han disminuït els privats (13,6%); a Tarragona passa exactament el contrari: hi ha augmentat notablement els empleats públics i hi han disminuït menys que a la resta els empleats privats (7,7%).

Gràfic 5. Evolució dels empleats públics i dels ocupats a les províncies catalanes Juliol 2007-Juliol 2011



Font: Ministerio de Hacienda y Administraciones Públicas

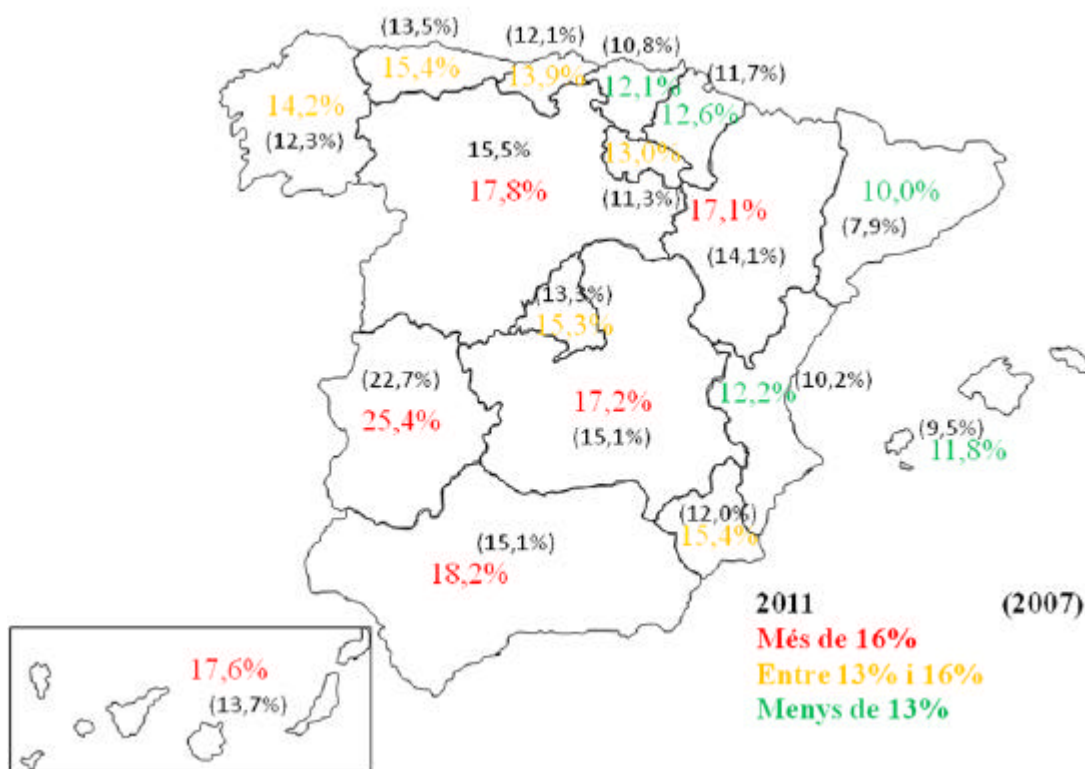
4. Personal de l'administració pública per comunitats autònomes

Les comunitats autònomes espanyoles presenten diferències notables en els pesos dels assalariats públics sobre els ocupats. A juliol de 2011, Catalunya, amb 10,0% era la comunitat amb una proporció més baixa, mentre que la comunitat amb major pes públic sobre la seva ocupació era Extremadura amb un 25,4% (veure mapa 1).

Aquesta variabilitat entre les diferents comunitats autònomes s'ha mantingut des del 2007. Tot i l'augment generalitzat del pes del sector públic sobre el privat (veure punts 1 i 2 d'aquest document), l'ordinalitat i les agrupacions que es poden fer de les comunitats segons la importància dels assalariats públics no ha variat territorialment.

Les sis comunitats amb menys empleats públics relatius (Catalunya, Balears, Comunitat Valenciana, País Basc, Navarra i la Rioja) són les mateixes al 2011 que al 2007. Les sis comunitats amb més assalariats públics sobre el total d'ocupats (Extremadura, Castella i Lleó, Andalusia, Canàries, Castella la Manxa i Aragó) (en parèntesi en el mapa 1) segueixen sent les mateixes.

Mapa 1. Empleats públics respecte als ocupats per comunitat autònoma. Juliol 2007 i 2011



Font: Elaboració pròpia a partir del INE i Ministerio de Hacienda y Administraciones Públicas

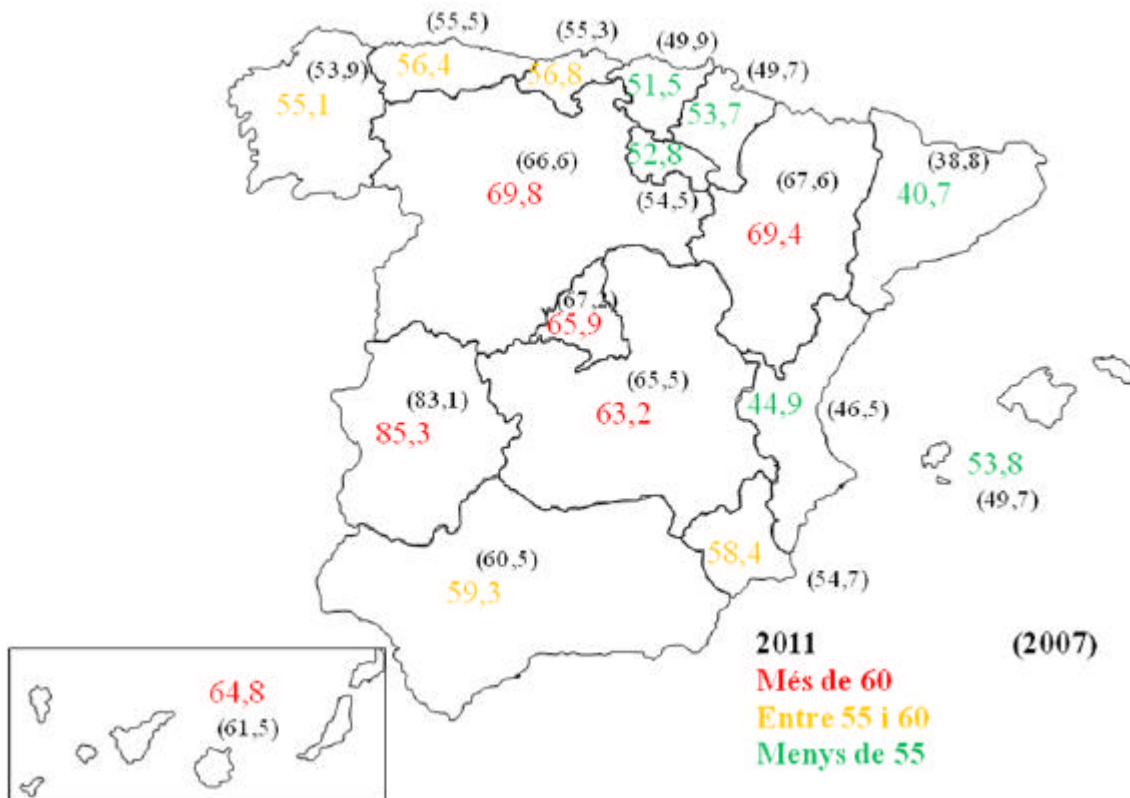
Pel que fa al nombre d'empleats públics per cada 1.000 habitants, a l'Estat espanyol es xifra en 56,6 a juliol de 2011.

Catalunya, amb 40,7, segueix sent la comunitat amb menor pes del sector públic i que Extremadura, amb 85,3, és la que en té més (veure mapa 2).

Les cinc comunitats amb menor importància relativa dels empleats públics segueixen sent, a més a més de Catalunya, la Comunitat Valenciana, el País Basc, La Rioja i Navarra (xifres acolorides del mapa 2). En canvi, les que tenen més empleats per cada 1.000 habitants són, a més a més d'Extremadura, Castella i Lleó, Canàries, Aragó, Madrid i Castella la Manxa, totes elles amb més de 60.

Quant a l'evolució des de 2007, cal dir que s'ha produït un augment generalitzat d'empleats públics sobre la població. També, les sis comunitats amb major pes públic es mantenen, i que entre les cinc amb menys assalariats públics relatius només hi ha hagut el canvi de La Rioja per Balears (Entre parèntesis al mapa 2).

Mapa 2. Empleats públics per 1.000 habitants per comunitat autònoma. Juliol 2007 i 2011



Font: Elaboració pròpia a partir del INE i Ministerio de Hacienda y Administraciones Públicas

5. Comparativa internacional dels empleats públics

Dins l'OCDE, Espanya té un nombre d'empleats públics relativament baix. El 2008, utilitzant estadístiques homogeneïtzades, els assalariats públics espanyols representaven el 12,2% dels ocupats, enfront del 15,0% del conjunt de l'OCDE.

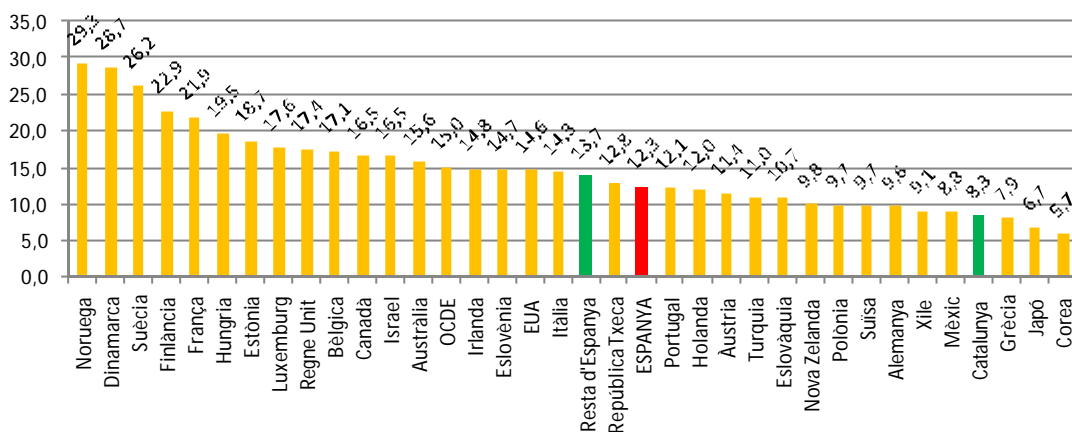
En els extrems, Noruega és el país amb més empleats públics sobre el total d'ocupats, amb un 29,3%, mentre que Corea només en tenia un 5,7% (Gràfic 6). Separant les dades de Catalunya i la resta d'Espanya, s'obté que Catalunya es troba entre els territoris amb menor pes dels empleats públics (8,3% al 2008). Per sota només s'hi troba Corea, Japó i Grècia.

A la resta d'Espanya el percentatge d'empleats públics sobre el total és 5,4 punts més alt que Catalunya (13,7%) tot i que continua sent, també, inferior a la mitjana de la OCDE (15,0%).

Per altra banda, en quant a la importància de les administracions centrals i no centrals dins del sector públic, Espanya se situa, al 2008, entre els països més descentralitzats.

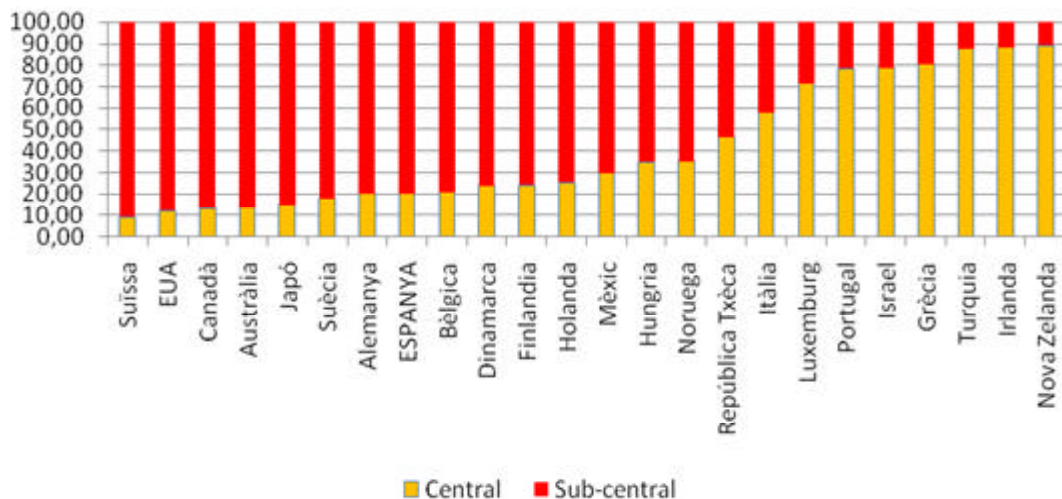
Concretament el 79,8% d'assalariats públics, d'acord amb els criteris emprats per l'OCDE, formen part d'alguna administració sub-central. El país més descentralitzat d'entre les dades disponibles és Suïssa (90,9%) i el més centralitzat, amb només el 10,8%, és Nova Zelanda (Gràfic 7).

Gràfic 6. Percentatge d'empleats públics sobre el total d'ocupats. 2008



Font: OCDE (2011)

Gràfic 7. Pes de l'administració pública estatal i sub-estatal 2008



Font: OCDE (2011)

6. Conclusions

Aquest document actualitza altres treballs semblants anteriors realitzats per PIMEC de seguiment de l'ocupació en el sector públic des de 2007, fins als nostres dies, amb les dades més recents disponibles, que són les de juliol de 2011.

Els moviments d'ocupació pública i privada al llarg de la crisi han estat contraposats, mentre la privada disminuïa, la pública augmentava, per bé que en el darrer registre ja es reflecteix una inflexió a la baixa per part del sector públic.

A juliol de 2011 a Espanya hi ha 2.690.000 empleats públics d'acord amb el Registro central, el que representa el 14,7% de l'ocupació total. En quatre anys (2007-2011) han crescut un 5,3%.

A Catalunya els empleats públics a juliol de 2011 són 306.500, distribuïts per administracions en la comunitat autònoma (48,2%), administració local (33,5%), administració de l'Estat (10,4%) i Universitats (2,1%).

El pes de l'ocupació pública sobre el total és, a juliol de 2011, del 10,0%, un percentatge notablement inferior a l'estatal i 15,4 punts inferior, per exemple, a la comunitat líder, que és Extremadura (25,4%). Si es relacionen els empleats públics per 1000 habitants, Catalunya també en té relativament pocs (40,7) enfront del conjunt de l'Estat (56,6) i enfront de comunitats com Extremadura (85,3), Castilla-León (69,8), Aragón (69,4) o Madrid (65,9).

La variació de l'ocupació pública a Catalunya entre 2007 i 2011 ha estat d'un augment de l'11,4%. Malgrat això, la proporció d'empleats públics segueix essent, a distància, la més baixa d'Espanya. També és baixa quan es compara amb altres països desenvolupats. D'acord amb l'OCDE amb dades de 2008, només Corea (5,7%), Japó (6,7%) i Grècia (7,9%) tenen enregistren un menor pes relatiu d'empleats públics que el català. Pel que fa a la descentralització, l'Estat espanyol figura entre els més descentralitzats.

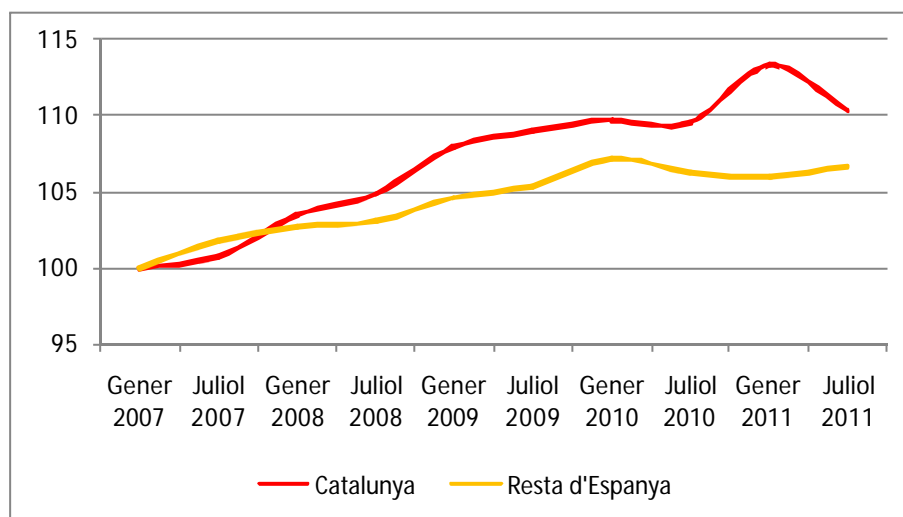
Annex

**Taula A1. Evolució dels empleats públics a Catalunya i a la resta d'Espanya
Gener 2007 – Juliol 2011**

	Catalunya	Resta d'Espanya
Gener 2007	277.549	2.234.489
Juliol 2007	279.726	2.274.856
Gener 2008	287.265	2.295.581
Juliol 2008	291.210	2.303.454
Gener 2009	299.779	2.337.121
Juliol 2009	302.607	2.356.403
Gener 2010	304.515	2.394.113
Juliol 2010	304.151	2.376.068
Gener 2011	314.666	2.368.704
Juliol 2011	306.488	2.383.611

Font: Elaboració pròpia a partir de Ministerio de Hacienda y Administraciones Públicas

**Gràfic A1. Evolució dels empleats públics a Catalunya i a la resta d'Espanya
Gener 2007-Juliol 2011**



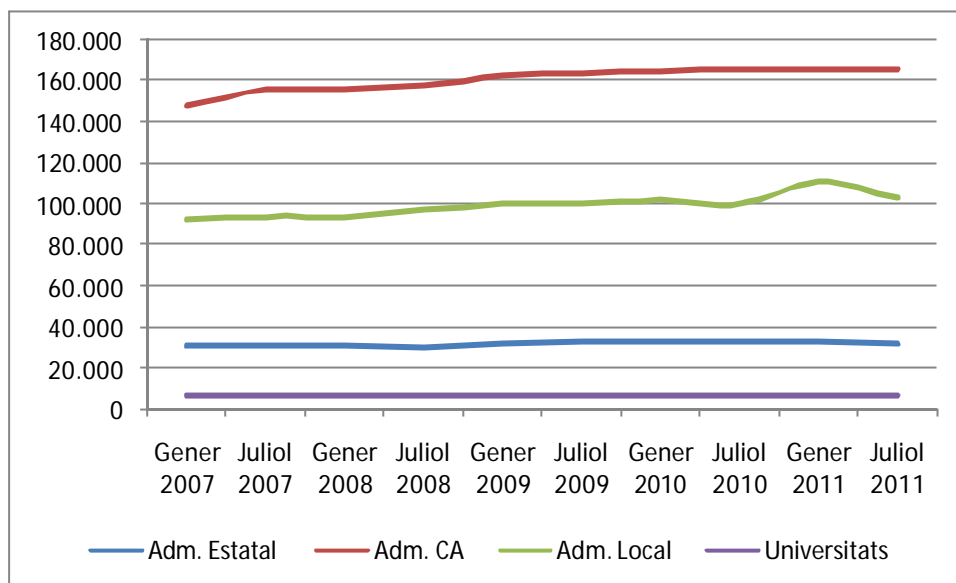
Font: Elaboració pròpia a partir de Ministerio de Hacienda y Administraciones Públicas

Taula A2. Detall del nombre d'empleats públics a Catalunya i a la resta d'Espanya per tipus d'administració. 2007-2011

	Territori	Adm. Estatal	Adm. CA	Adm. Local	Universitats	Total
Gener 2007	Catalunya	30.783	147.793	92.126	6.847	277.549
	Resta d'Espanya	522.423	1.112.782	509.875	89.409	2.234.489
	Total Espanya	553.206	1.260.575	602.001	96.256	2.512.038
Juliol 2007	Catalunya	30.678	150.162	92.048	6.838	279.726
	Resta d'Espanya	528.667	1.133.631	520.505	92.053	2.274.856
	Total Espanya	559.345	1.283.793	612.553	98.891	2.554.582
Gener 2008	Catalunya	30.974	155.721	93.860	6.710	287.265
	Resta d'Espanya	530.577	1.144.511	529.354	91.139	2.295.581
	Total Espanya	561.551	1.300.232	623.214	97.849	2.582.846
Juliol 2008	Catalunya	30.011	157.743	96.752	6.704	291.210
	Resta d'Espanya	527.352	1.158.940	523.195	93.967	2.303.454
	Total Espanya	557.363	1.316.683	619.947	100.671	2.594.664
Gener 2009	Catalunya	31.286	162.213	99.682	6.598	299.779
	Resta d'Espanya	543.735	1.170.631	529.823	92.932	2.337.121
	Total Espanya	575.021	1.332.844	629.505	99.530	2.636.900
Juliol 2009	Catalunya	32.072	163.804	100.138	6.593	302.607
	Resta d'Espanya	551.375	1.181.773	526.954	96.301	2.356.403
	Total Espanya	583.447	1.345.577	627.092	102.894	2.659.010
Gener 2010	Catalunya	31.986	164.441	101.613	6.475	304.515
	Resta d'Espanya	559.573	1.184.051	556.292	94.197	2.394.113
	Total Espanya	591.559	1.348.492	657.905	100.672	2.698.628
Juliol 2010	Catalunya	32.372	165.604	99.750	6.425	304.151
	Resta d'Espanya	564.649	1.181.222	532.969	97.228	2.376.068
	Total Espanya	597.021	1.346.826	632.719	103.653	2.680.219
Gener 2011	Catalunya	32.294	165.774	110.249	6.349	314.666
	Resta d'Espanya	560.519	1.176.511	537.239	94.435	2.368.704
	Total Espanya	592.813	1.342.285	647.488	100.784	2.683.370
Juliol 2011	Catalunya	31.809	165.603	102.774	6.302	306.488
	Resta d'Espanya	560.722	1.182.232	543.853	96.804	2.383.611
	Total Espanya	592.531	1.347.835	646.627	103.106	2.690.099

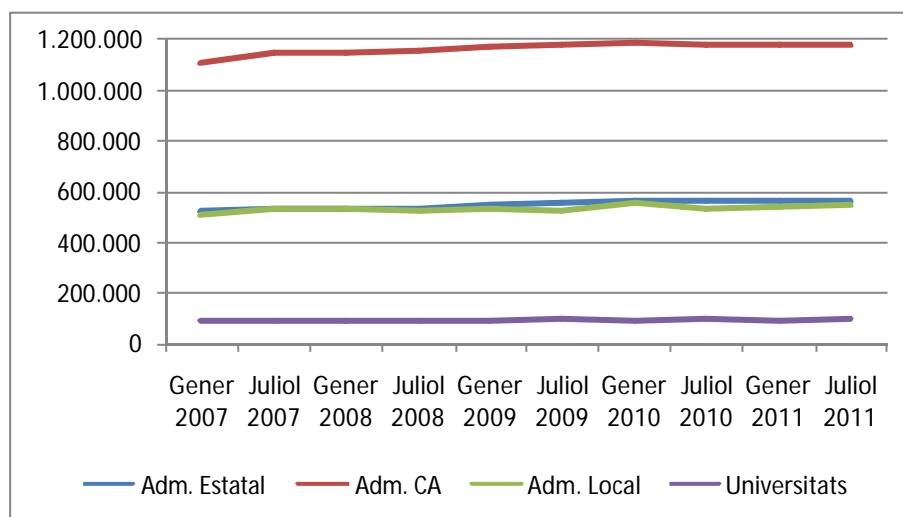
Font: Elaboració pròpia a partir de Ministerio de Hacienda y Administraciones Públicas

**Gràfic A2. Evolució dels empleats públics a Catalunya per administració
Gener 2007-Juliol 2011**



Font: Elaboració pròpia a partir de Ministerio de Hacienda y Administraciones Públicas

**Gràfic A3. Evolució dels empleats públics a la resta d'Espanya per administració
Gener 2007-Juliol 2011**



Font: Elaboració pròpia a partir de Ministerio de Hacienda y Administraciones Públicas

**Gràfic A4. Evolució dels empleats públics a les províncies catalanes
 Juliol 2007-Juliol 2011**

	2007	2008	2009	2010	2011
Barcelona	197.141	204.596	211.306	211.926	212.836
Girona	29.397	30.628	32.165	32.609	32.866
Lleida	20.865	21.688	22.512	22.771	23.105
Tarragona	32.323	34.298	36.624	36.845	37.681
Total Catalunya	279.726	291.210	302.607	304.151	306.488

Font: Ministerio de Hacienda y Administraciones Públicas