

Economía y pyme en las comarcas de Lleida

Junio 2016

Resumen ejecutivo

- En 2012, el VAB de las comarcas de Lleida fue de 9.593 millones de euros. El 7,4% corresponde al sector primario, el 21,2% a la industria, el 7,3% a la construcción y el 64,2% a los servicios. Esto da a la agricultura, la industria y la construcción un mayor peso relativo en el territorio que en el conjunto del país.
- En la industria, destaca el peso relativamente más alto que en Catalunya, en su conjunto, de dos bloques industriales: las industrias extractivas, energía, agua y residuos, por un lado, y alimentación, textil, madera, artes gráficas, química y caucho, por otro.
- El menor peso relativo de los servicios se explica por una menor importancia de la industria hotelera, de las actividades financieras y seguros; y de las actividades inmobiliarias, técnicas y administrativas. El comercio tiene un peso parecido a la media, y la administración pública y otros servicios tienen un peso ligeramente superior.
- A nivel agregado, la renta per cápita de las comarcas leridanas se sitúa en el 90% de la media catalana.
- En 2015 había 156.661 personas afiliadas a la Seguridad Social, un 9,3% menos que en 2008. Esta caída ha sido más acusada que en el conjunto catalán.
- Los autónomos representan el 23,9% de los afiliados (por encima del 18,3% en Catalunya). Durante los años de crisis los centros de trabajo han aumentado su dimensión media.
- Las comarcas leridanas presentaban una tasa de paro del 13,5% a finales del 2015, inferior a la media catalana en 2,5 puntos porcentuales. En cuanto a la estacionalidad trimestral, la variabilidad ha aumentado más que en el conjunto de Catalunya.
- En las comarcas de Lleida, en 2013, unas 5.400 sociedades pymes presentaron sus estados contables al Registro mercantil. A partir de estos datos se concluye que la facturación por sociedad es un 17% inferior a la del conjunto de Catalunya, que la productividad por trabajador es inferior en un 14,6%, pero que la rentabilidad financiera (resultado antes de impuestos/patrimonio neto) fue del 4%, ligeramente superior a la catalana (3,8%).
- Como necesidades del territorio, PIMEC Lleida reclama mejoras en las infraestructuras de transporte, propone impulsar una mejor utilización de las infraestructuras actuales, reclama mejoras en la calidad de los servicios en los polígonos industriales, destaca la necesidad de mejoras en el ámbito formativo y ocupacional, alerta de los efectos del ordenamiento comercial previsto, y pide mejoras en la promoción económica, así como en las relaciones entre pymes y administración.

O Introducción

Catalunya es un país económicamente muy diverso desde una perspectiva territorial, y por eso nos ha parecido oportuno iniciar una serie de informes que recojan los principales indicadores económicos, de las pymes y de sus necesidades, a nivel de cada territorio.

En este primer INFORMES territorial, el documento analiza las comarcas leridanas a partir del Plan territorial general de Catalunya y de la organización interna de PIMEC, incluyendo en esta demarcación Alta Ribagorça, Alt Urgell, Garrigues, Noguera, Pallars Jussà, Pallars Sobirà, Pla d'Urgell, Segarra, Segrià, Urgell y Vall d'Aran. Concretamente, ofrecemos información sobre la riqueza que se genera en estas comarcas, su mercado de trabajo, sector exterior, número de pymes, sus resultados económicos y, para cerrar el informe, recogemos las necesidades específicas más relevantes de la demarcación formuladas por PIMEC Lleida.

1 Magnitudes socioeconómicas básicas

Las once comarcas de Ponente y Pirineo ocupan el 33,7% de la superficie del país y acogían el 5,6% de la población catalana en 2015, lo que supone la densidad de población más baja de las demarcaciones catalanas (Cuadro 1). Entre 2008 y 2015, el número de habitantes creció un 2,3%, tres décimas por encima de la media catalana.

Cuadro 1. Habitantes, superficie y densidad de población. 2015

	Población (número)	Superficie (Km²)	Densidad (hab./Km²)
Alt Urgell	20.695	1.448	14,3
Alta Ribagorça	3.884	427	9,1
Garrigues	19.342	798	24,3
Noguera	39.109	1.784	21,9
Pallars Jussà	13.609	1.343	10,1
Pallars Sobirà	7.060	1.378	5,1
Pla d'Urgell	37.053	305	121,4
Segarra	22.647	723	31,3
Segrià	209.324	1.397	149,9
Urgell	36.308	580	62,6
Vall d'Aran	9.926	634	15,7
Comarcas leridanas	418.957	10.815	38,7
Catalunya	7.508.106	32.108	233,8

Fuente: Elaboración propia a partir del Idescat

En 2012, último año con datos oficiales disponibles, el VAB generado en las comarcas leridanas se cifraba en 9.593 millones de euros (Cuadro 3).

El PIB por habitante en 2012 se cifra en 25.000€ (26.300€ en 2008). En relación al resto de Catalunya, el PIB por habitante se sitúa, de forma bastante estable en el tiempo, ligeramente por encima del 90% de la media catalana, esto es, un 10% por debajo. Esta proporción queda recogida en el cuadro 2, donde figuran los datos correspondientes al periodo 2008-2012. En la parte alta del territorio encontramos la Vall d'Aran y la Segarra, que han mantenido una tendencia creciente. En contraposición, las comarcas con menos generación de riqueza por habitante eran, en 2012, las Garrigues y el Alt Urgell.

Cuadro 2. PIB per cápita en las comarcas leridanas (índice base Catalunya=100*)

	2008	2009	2010	2011	2012
Vall d'Aran	129,6	134,3	142,1	122,5	128,7
Segarra	90,6	90,5	93,5	101,1	103,9
Alta Ribagorça	107,6	114,1	120,3	95,3	95,3
Segrià	91,2	92,3	90,9	92,8	92,7
Pallars Sobirà	100,8	105,8	106,7	89,9	92,3
Pla d'Urgell	95,3	96,4	95,5	86,1	88,1
Urgell	84,8	85,0	85,5	88,8	84,3
Noguera	78,2	81,2	79,8	82,6	81,2
Pallars Jussà	82,3	86,7	88,8	74,8	80,1
Alt Urgell	81,3	83,1	83,9	69,4	72,2
Garrigues	73,1	80,7	78,4	65,6	70,0
Comarcas leridanas	90,2	92,0	91,8	90,1	90,5

*Los valores más elevados del índice muestran un mayor PIB per cápita en relación a la media catalana

Fuente: Elaboración propia a partir del Idescat

Cuadro 3. Distribución del VAB por grandes sectores. 2012 (% sobre el VAB total y millones de euros)

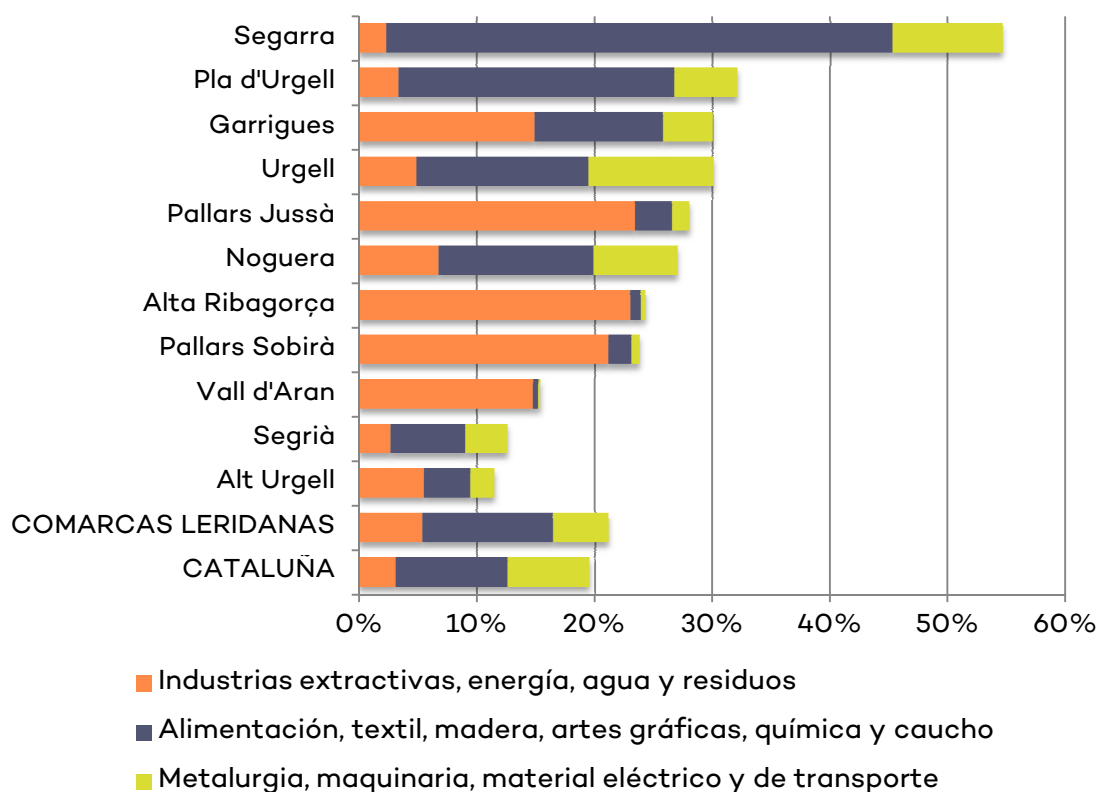
	Agricultura	Industria	Construcción	Servicios	Total (M€)
Segrià	5,8%	12,6%	7,3%	74,2%	4.903
Pla d'Urgell	12,4%	32,1%	7,4%	48,1%	833
Noguera	15,8%	27,1%	7,3%	49,8%	824
Urgell	8,5%	30,1%	7,3%	54,1%	790
Segarra	5,4%	54,7%	4,2%	35,7%	613
Alt Urgell	2,5%	11,5%	9,0%	77,0%	389
Garrigues	15,1%	30,0%	7,4%	47,5%	358
Vall d'Aran	0,2%	15,4%	9,1%	75,3%	328
Pallars Jussà	6,2%	28,0%	7,4%	58,2%	282
Pallars Sobirà	1,6%	23,8%	10,5%	63,8%	173
Alta Ribagorça	0,9%	24,3%	7,3%	67,5%	100
Comarcas leridanas	7,4%	21,2%	7,3%	64,2%	9.593
Catalunya	0,9%	19,5%	5,9%	73,7%	191.780

Fuente: Elaboración propia a partir del Idescat

En conjunto, las comarcas leridanas destacan por su especialización en el sector primario, muy por encima de la media catalana (y con un peso parecido a la construcción), siendo especialmente relevantes los casos de la Noguera, las Garrigues y el Pla d'Urgell. En cuanto a la industria, destaca claramente el caso de la Segarra, donde más de la mitad del VAB se genera en este sector; así como que las comarcas leridanas son más industriales (21,1% del VAB) que el conjunto de Catalunya (19,5%) (Cuadro 3).

Existe una notable heterogeneidad de los pesos de los subsectores económicos por comarcas, tanto en la industria (Gráfico 1) como en los servicios (Gráfico 2).

Gráfico 1. Distribución del VAB industrial por subsectores de actividad. 2012 (% sobre el VAB comarcal)



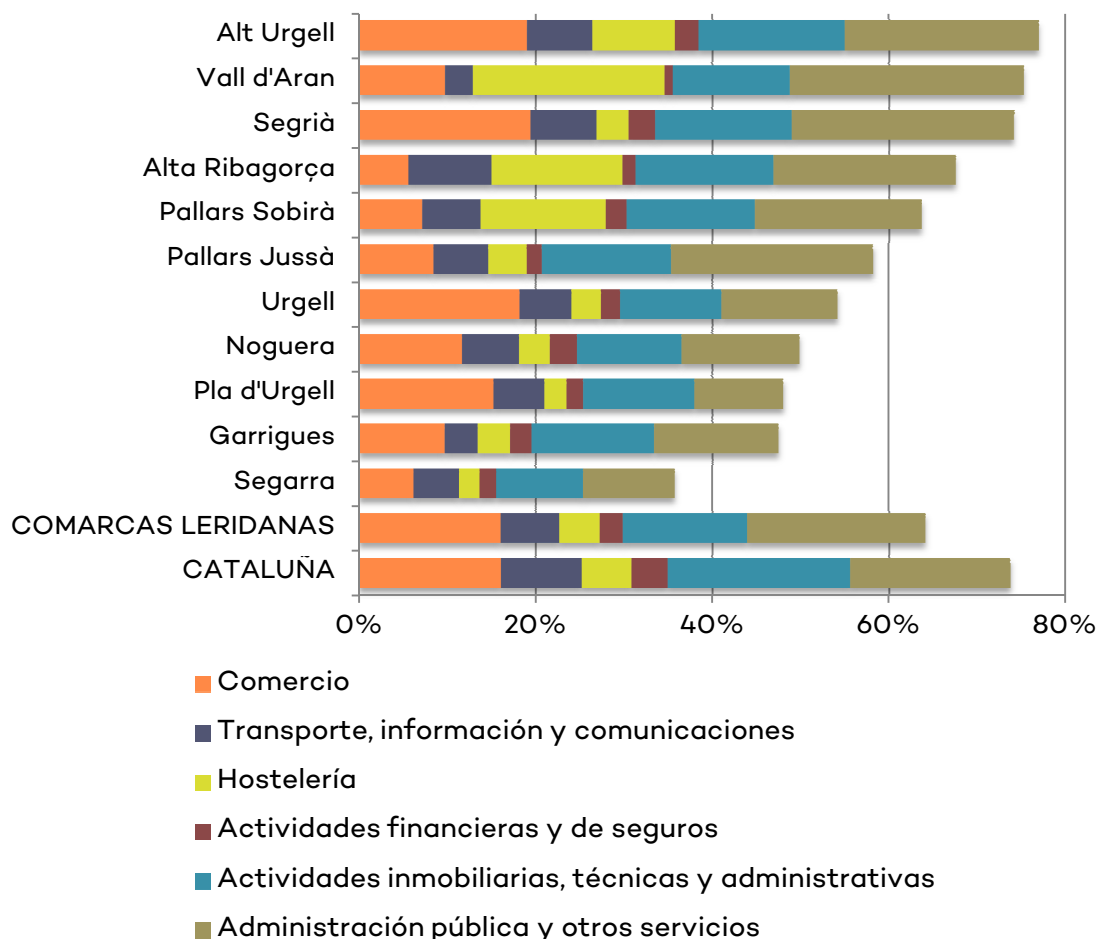
Fuente: Elaboración propia a partir del Idescat

La preponderancia de la Segarra en el ámbito industrial se explica por su elevado peso del bloque alimentación, textil, madera, artes gráficas, química y caucho. En industrias extractivas, energía, aguas y residuos destacan las comarcas situadas en el extremo noroccidental (los dos Pallars y Alta Ribagorça), mientras que los subsectores metalúrgico, de maquinaria, material eléctrico y transporte tienen un peso relativamente elevado en la Segarra y el Urgell.

Los servicios tienen un peso relativamente bajo en las comarcas leridanas (Gráfico 2), que sólo superan el conjunto catalán en administración y otros

servicios. Aun así, hay que destacar que las comarcas situadas al noroeste (Vall d'Aran, Alta Ribagorça y Pallars Sobirà) presentan un peso elevado del VAB en hostelería, sin duda influido por la presencia del turismo de montaña.

Gráfico 2. Distribución del VAB de servicios por subsectores de actividad. 2012 (% sobre el VAB total)



Fuente: Elaboración propia a partir del Idescat

2 Mercado de trabajo

En diciembre de 2015 había en las comarcas de Lleida 156.661 afiliados sumando el régimen general, los regímenes especiales y los trabajadores autónomos. Así, las comarcas leridanas representaban en 2015 el 5,3% de las afiliaciones a la Seguridad Social de Catalunya (tres décimas por debajo del peso que representa la población).

Desde 2008 la afiliación ha bajado en más de 16.000 personas (-9,3%, con una caída de 2,7 puntos más fuerte que en el conjunto del país) (Cuadro 4). Como observábamos en el caso del VAB, destaca el peso relativo en el número de afiliados del sector primario, 6,6 puntos por encima del conjunto catalán.

Cuadro 4. Afiliación al régimen general, régimen especial de la minería y el carbón y régimen especial de trabajadores autónomos a la Seguridad Social por secciones de actividad en las comarcas leridanas

	2008		2015		08-15
	Número	Peso	Número	Peso	Variación
Agricultura, ganadería y pesca	12.896	7,5%	12.118	7,7%	-6,0%
Industrias extractivas	432	0,3%	176	0,1%	-59,3%
Industrias manufactureras	23.689	13,7%	20.168	12,9%	-14,9%
Energía eléctrica y gas	504	0,3%	453	0,3%	-10,1%
Agua, saneamiento y residuos	1.168	0,7%	1.243	0,8%	6,4%
Construcción	21.910	12,7%	11.920	7,6%	-45,6%
Comercio al mayor y al detalle	32.015	18,5%	29.725	19,0%	-7,2%
Transporte y almacenaje	8.476	4,9%	8.356	5,3%	-1,4%
Hostelería	11.827	6,8%	12.051	7,7%	1,9%
Información y comunicaciones	2.006	1,2%	2.297	1,5%	14,5%
Actividades financieras y de seguros	3.412	2,0%	2.850	1,8%	-16,5%
Actividades inmobiliarias	640	0,4%	616	0,4%	-3,8%
Actividades profesionales y técnicas	6.335	3,7%	5.949	3,8%	-6,1%
Act. administrativas y auxiliares	7.889	4,6%	7.830	5,0%	-0,7%
Adm. pública, defensa y SS obligatoria	13.514	7,8%	13.571	8,7%	0,4%
Educación	5.829	3,4%	6.581	4,2%	12,9%
Act. sanitarias y servicios sociales	12.476	7,2%	13.460	8,6%	7,9%
Act. artísticas y de entretenimiento	2.760	1,6%	2.920	1,9%	5,8%
Otros servicios	4.790	2,8%	4.236	2,7%	-11,6%
Actividades de los hogares	110	0,1%	139	0,1%	26,4%
Organismos extraterritoriales	0	0,0%	2	0,0%	
Total	172.678	100,0%	156.661	100,0%	-9,3%

Fuente: Elaboración propia a partir del Observatorio de Empresa y Empleo

El detalle comarcal (Cuadro 5) nos muestra que la caída en el número de afiliados durante los años de crisis ha sido generalizada en todo el territorio y que se han perdido relativamente más puestos de trabajo que en el conjunto catalán.

Las cuentas de cotización de la Seguridad Social permiten aproximarnos al comportamiento por dimensión de empresa: más de una quinta parte de la afiliación corresponde a autónomos; los centros de trabajo con asalariados han aumentado ligeramente su dimensión media entre 2008 y 2015 debido a que los centros de cotización de menor dimensión han perdido más afiliados que los de mayor dimensión.

Cuadro 5. Afiliación al régimen general, régimen especial de la minería y el carbón y régimen especial de trabajadores autónomos a la Seguridad Social por comarcas

	2008 (número)	2015 (número)	Variación 08-15
Alt Urgell	6.878	5.831	-15,2%
Alta Ribagorça	1.465	1.218	-16,9%
Garrigues	6.325	5.352	-15,4%
Noguera	12.792	11.615	-9,2%
Pallars Jussà	4.338	3.664	-15,5%
Pallars Sobirà	2.423	2.257	-6,9%
Pla d'Urgell	14.429	12.579	-12,8%
Segarra	9.742	9.432	-3,2%
Segrià	95.032	87.328	-8,1%
Urgell	13.724	11.746	-14,4%
Vall d'Aran	5.530	5.639	2,0%
Comarcas leridanas	172.678	156.661	-9,3%
Total Catalunya	3.165.509	2.955.824	-6,6%

Fuente: Elaboración propia a partir del Observatorio de Empresa y Empleo

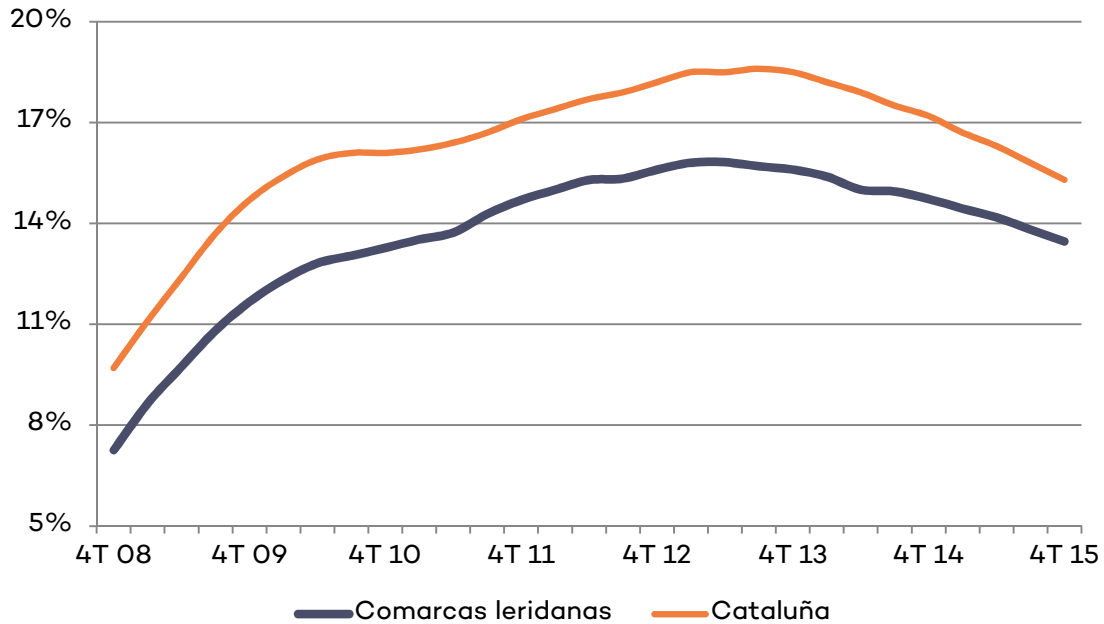
Cuadro 6. Afiliación al régimen especial de trabajadores autónomos y a los regímenes general y especial de la minería y el carbón por dimensión del centro de cotización en las comarcas leridanas

	2008		2015		08-15
	Número	Peso	Número	Peso	Variación
Autónomos	43.266	25,1%	37.500	23,9%	-13,3%
Hasta 5 trabajadores	26.529	15,4%	23.754	15,2%	-10,5%
Entre 6 y 50 trabajadores	54.039	31,3%	45.798	29,2%	-15,3%
Entre 51 y 250 trabajadores	28.981	16,8%	28.180	18,0%	-2,8%
251 y más trabajadores	19.863	11,5%	21.429	13,7%	7,9%
Total	172.678	100,0%	156.661	100,0%	-9,3%

Fuente: Elaboración propia a partir del Observatorio de Empresa y Empleo

La tasa de paro registral en las comarcas de Lleida es estructuralmente menor que la del conjunto de Catalunya. En 2015 se situaba en el 13,5% de media anual, y durante los años de crisis el paro ha evolucionado de forma parecida a como lo ha hecho en todo el ámbito catalán, aunque siempre 2,5 puntos por debajo (Gráfico 3).

Gráfico 3. Media anual de la tasa de paro registral

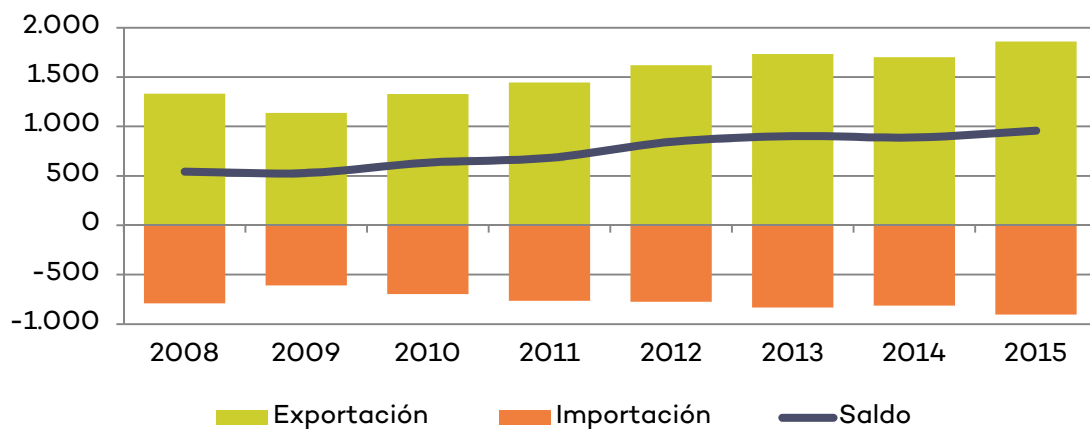


Fuente: Elaboración propia a partir del Observatorio de Empresa y Empleo

3 Exportación e importación en las comarcas leridanas

En 2015, la provincia de Lleida exportó por valor de 1.331 millones de euros e importó por 788 millones. De este modo el saldo comercial fue de 542 millones de euros, con una tasa de cobertura del 206%. Las comarcas leridanas se caracterizan por el hecho de que son una de las regiones españolas con mejor relación entre exportaciones e importaciones. Además, este saldo ha mejorado en los últimos años gracias a un mayor incremento de las exportaciones que de las importaciones.

Gráfico 4. Exportaciones, importaciones y saldos en la provincia de Lleida (millones de euros)



Fuente: Elaboración propia a partir del ICEX

En relación a la actividad internacional, se debe tener en cuenta que 2.625 empresas de la provincia exportaron durante el 2015, y 2.106 empresas importaron en un grado u otro. Se ha producido una tendencia al alza en el número de empresas exportadoras desde el 2010. En cuanto al número de empresas importadoras, se redujo hasta 2012 y se ha incrementado sensiblemente desde entonces.

4 Resultados microeconómicos de la empresa leridana

En 2013, según datos del *Anuari de la pyme catalana*, y a partir de la información depositada en el Registro Mercantil por 5.476 sociedades de la provincia de Lleida (488 del sector primario, 723 de la industria, 858 de la construcción y 3.407 de los servicios), se constatan los puntos siguientes:

- la rentabilidad financiera de las pymes leridanas se cifró en el 4,0%, ligeramente superior respecto al conjunto de Catalunya (3,8%).
- las pymes de Lleida tienen una facturación media inferior al conjunto catalán, como también lo es el peso del VAB sobre los ingresos.
- la productividad, el VAB generado por trabajador, es de 37.356€, bastante inferior a la media catalana (43.800€).
- el peso de los gastos de personal sobre el VAB es del 75,9%, inferior al del conjunto de Catalunya (79,9%).

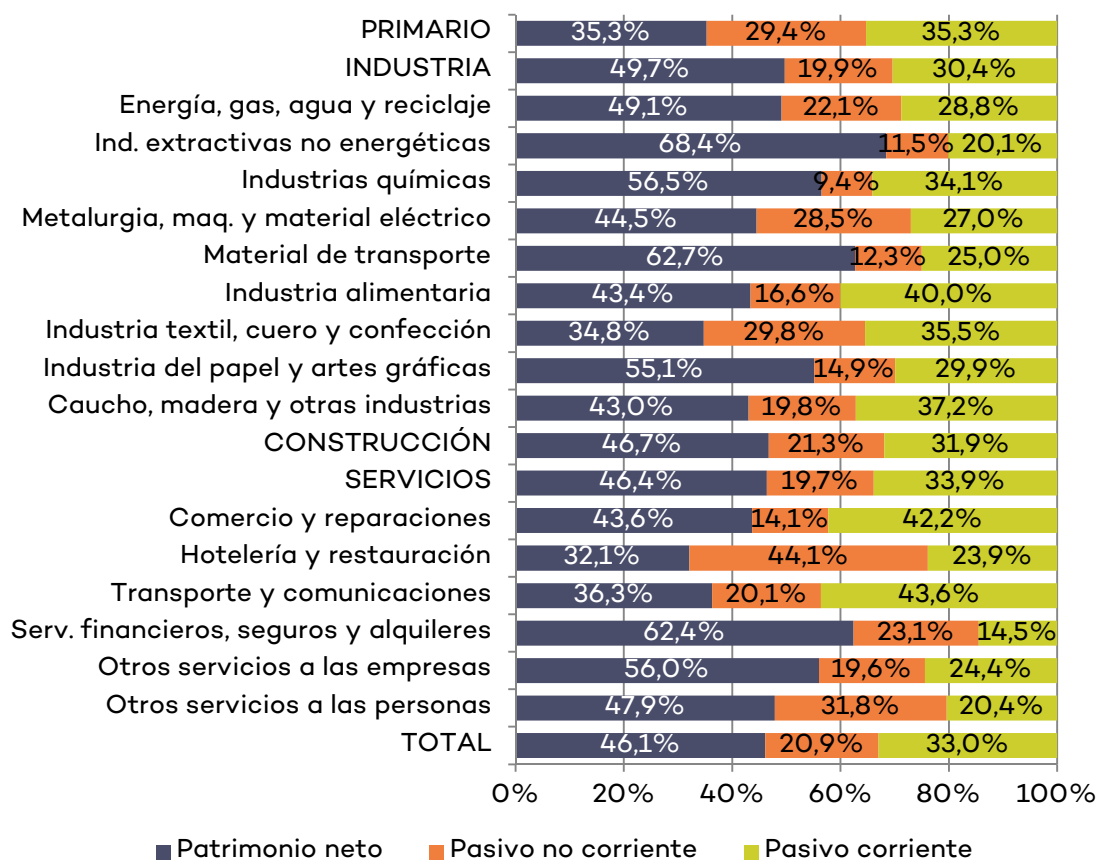
Cuadro 7. Rentabilidad, ingresos, VAB y productividad en la provincia de Lleida. 2013

	Rentabilidad financiera	Ingresos de explotación por empresa	VAB sobre ingresos de explotación	VAB por trabajador	Gasto de personal sobre VAB
Primario	7,2%	1.293.493	17,7%	40.271	54,4%
Industria	4,0%	1.922.399	25,2%	43.059	73,0%
Construcción	-1,2%	561.921	33,2%	31.730	90,3%
Servicios	4,8%	1.271.008	21,8%	36.352	77,1%
Total comarcas leridanas	4,0%	1.247.913	22,9%	37.356	75,9%
Total Catalunya	3,8%	1.502.600	26,8%	43.771	79,9%

Fuente: PIMEC (2015)

En cuanto al balance, la estructura del pasivo de las empresas leridanas queda recogida en el gráfico 5. Como se puede observar, en conjunto, el patrimonio neto representa el 46% del pasivo total, repartiéndose el resto en pasivo exigible a largo plazo (21%) y a corto plazo (33%). Se trata de una estructura parecida a la del conjunto catalán, aunque con un peso relativamente menor del patrimonio neto y del pasivo no corriente.

Gráfico 5. Estructura del pasivo de las pymes leridanas. 2013



Fuente: PIMEC (2015)

5 Necesidades del territorio

Teniendo en cuenta las características concretas del territorio y la interacción entre PIMEC Lleida y las pymes de la demarcación, a continuación se presentan algunos aspectos en los que se debería actuar para impulsar la actividad económica de las comarcas leridanas.

4.1 Mejorar las infraestructuras de transporte

Las infraestructuras de transporte, tanto intercomarcales como con el resto del Estado, Francia, o el resto de territorios catalanes tienen una especial relevancia. Hay que mejorar las conexiones, sobre todo la N-230, que enlaza con Francia por Viella, y que es una de las vías más peligrosas del Estado y tiene problemas de congestión. Del mismo modo, son necesarias mejoras en vías como la N-240 para conectar las comarcas leridanas y el resto del Estado. También son necesarias conexiones rápidas y económicamente competitivas con los principales centros económicos del país y con las puertas de entrada y salida que son los puertos de Barcelona y Tarragona. Por este motivo hay que mejorar los servicios de transporte público de pasajeros y abaratar las vías de

alta velocidad para el tránsito privado. Así mismo, es necesario mejorar la frecuencia y competitividad en precio de los servicios ferroviarios de mercancías y coordinarlos con la alta velocidad. En este sentido, hay que conectar las comarcas leridanas con el Corredor Mediterráneo para acceder de forma competitiva a los mercados potenciales que enlazará esta infraestructura.

4.2 Apoyo a la industria

La industria tiene un papel importante en el territorio como lo demuestra su mayor peso que en el conjunto de Catalunya. Este potencial se podría explotar todavía más porque hay oferta de suelo industrial, pero para ello hay que mejorar los servicios de los polígonos, especialmente teniendo en cuenta las cargas tributarias que algunos soportan, puesto que presentan deficiencias en servicios como fibra óptica, accesos, alumbrado, seguridad y calidad del asfalto. También habría que evaluar los costes tributarios y administrativos de tal modo que no desincentiven la actividad en el territorio. Por este motivo, desde PIMEC Lleida se reclama una apuesta por parte de las administraciones para impulsar la actividad industrial facilitando la instalación y el funcionamiento de las pymes industriales en el territorio.

En este sentido, a menudo existe la percepción de que la falta de apoyo reduce la capacidad de las empresas de Lleida para competir en mercados potenciales como el de la franja, como consecuencia, entre otros factores, de unas condiciones más ventajosas para la instalación de empresas y de sus menores costes.

4.3 Ajustar formación y empleo

En el ámbito del mercado de trabajo, las pymes leridanas se encuentran con dificultades a la hora de conseguir ciertos perfiles profesionales. Entre otros, las pymes manifiestan carencias en personal cualificado en la metalurgia, la restauración, el mantenimiento o en ciertos perfiles tecnológicos. Por este motivo se considera que hay que fomentar la colaboración entre agentes formativos y empresariales a fin y efecto de ajustar la oferta y la demanda de cualificaciones profesionales. A su vez, hay que impulsar la calidad formativa, por ejemplo, mejorando los recursos que permitan aumentar la empleabilidad de los ofertantes de trabajo.

4.4 Mayor sensibilidad administrativa hacia las pymes

PIMEC Lleida percibe a menudo en la actuación pública una falta de sensibilidad hacia las pymes a la hora de diseñar los programas de promoción económica. No ayuda el elevado número de organismos públicos en este ámbito, lo que dificulta que las empresas puedan acceder a los posibles servicios, programas o ayudas. Las dificultades son especialmente relevantes para colectivos en los que los trámites burocráticos suponen unos costes

relativamente elevados, como sucede en las empresas de menor dimensión. Por ello se debería mejorar la eficiencia en la utilización de los recursos destinados a la promoción económica y facilitar el acceso a las pymes. En este sentido, reclamamos una ventanilla única para los trámites exigidos por parte de la administración y que en los casos de contratación pública se dividan en lotes para tener en cuenta la realidad empresarial de la demarcación.

4.5 Racionalizar el ordenamiento comercial

Hace falta que la oferta comercial sea adecuada a las necesidades del territorio. En este sentido, las previsiones de algunos proyectos de grandes superficies comerciales probablemente sean excesivas para la demanda existente. La instalación de grandes superficies comerciales no es necesariamente perjudicial, pero tendría que hacerse de acuerdo con las necesidades reales y potenciales, es decir, según la demanda prevista. Y también hay que tener en cuenta su ubicación para evitar flujos innecesarios o excesivos desde el centro hacia la periferia de las ciudades, con el impacto que esto puede tener sobre las ciudades y sus barrios.

4.6 Aprovechar los potenciales económicos

Más allá de la riqueza que actualmente generan las comarcas leridanas, se dispone de infraestructuras que podrían impulsar la actividad económica del territorio como el aeropuerto de Lleida, potencial vía para la exportación de mercancías. Esto requeriría desarrollar una plataforma logística en paralelo al aeropuerto. Además, esta infraestructura tiene otras potencialidades como la utilización de dicho aeropuerto como escuela de aviación o como centro en el que ofrecer otros servicios para el sector de la aviación.