

Evolución de la pyme industrial catalana en 2021 y perspectivas para el 2022

Enero 2022

0 Introducció

En este INFORMES PIMEC recogemos la evolución de la pyme industrial catalana en 2021 así como las perspectivas que se entrevén para el año 2022. Se trata de la séptima edición de este tipo de ejercicio, que descansa en un sistema de encuestas a una muestra representativa de empresas industriales a las que se les solicita información sobre la evolución de las principales variables económicas que definen la coyuntura: ventas, exportación, inversión y empleo.

En esta edición incorporamos algunas cuestiones adicionales relativas a la afectación que haya podido tener entre las pymes industriales la crisis de suministros (de materias primas, productos semielaborados...), así como a los aumentos de precios de suministros básicos (esencialmente gas y electricidad).

1 Ficha técnica y metodología de la encuesta

La encuesta que se presenta en este documento ha sido realizada por la empresa GESOP.

Esta es la ficha técnica de la encuesta:

- **Técnica de investigación:** Entrevistas telefónicas asistidas por ordenador (CATE).
- **Ámbito geográfico:** Cataluña.
- **Universo:** Empresas industriales con asalariados, con un máximo de 250 trabajadores.
- **Número de entrevistas:** 405.
- **Persona entrevistada:** El propietario, gerente o director financiero de la empresa.
- **Tipo de muestreo:** Selección aleatoria de las empresas a entrevistar a partir de un directorio, teniendo en cuenta cuotas no cruzadas de actividad (9 segmentos), de tamaño de la empresa (3 segmentos) y territorio (2 segmentos: provincia de Barcelona y resto de Cataluña).
- **Ponderación:** Los resultados obtenidos se han ponderado por el valor añadido bruto de las empresas, siguiendo la distribución real por tamaño, sector y territorio.
- **Error de la muestra:** +/- 5.0% por un nivel de confianza del 95,5% y $p=q=0,5$.
- **Trabajo de campo:** Del 10 al 20 de enero de 2022.
- **Duración media de las entrevistas:** 5' 56"

En relación con la ponderación de los resultados, cuando en el informe se hace referencia al porcentaje de respuestas, no se tiene que entender como número de empresas sino como proporción de actividad (en términos de VAB) asignable al conjunto del sector industrial de pymes. Para conocer los resultados por dimensión de empresa se puede consultar el anexo 1 teniendo presente que se trata de muestras que individualmente son bajas, el margen de error aumenta y, lógicamente, los resultados parciales se deben interpretar con gran cautela.

La clasificación utilizada tanto en el anexo citado como en el documento se ha realizado distinguiendo entre:

- Microempresa (menos de 10 trabajadores)
- Pequeña empresa (entre 10 y 49 trabajadores)
- Mediana empresa (entre 50 y 249 trabajadores)

Las actividades incluidas en la muestra para realizar el trabajo de campo son estas:

- Energía, gas, agua y reciclaje
- Industrias extractivas no energéticas
- Industrias químicas
- Metalurgia, maquinaria y material eléctrico
- Material de transporte o industria alimentaria
- Industria textil, cuero y confección
- Industria del papel, artes gráficas
- Caucho, madera y otras industrias

Se ha utilizado el mismo cuestionario que en anteriores ediciones de esta encuesta, si bien este año se han añadido algunas preguntas sobre el impacto de la crisis de suministros del 2021 y del aumento del precio de la energía.

En total el cuestionario incluye 24 preguntas, todas ellas cerradas:

- Dicotómicas: 10 preguntas
- De respuesta única: 13 preguntas
- De respuesta múltiple: 1 pregunta

2 Las ventas de la pyme industrial 2021

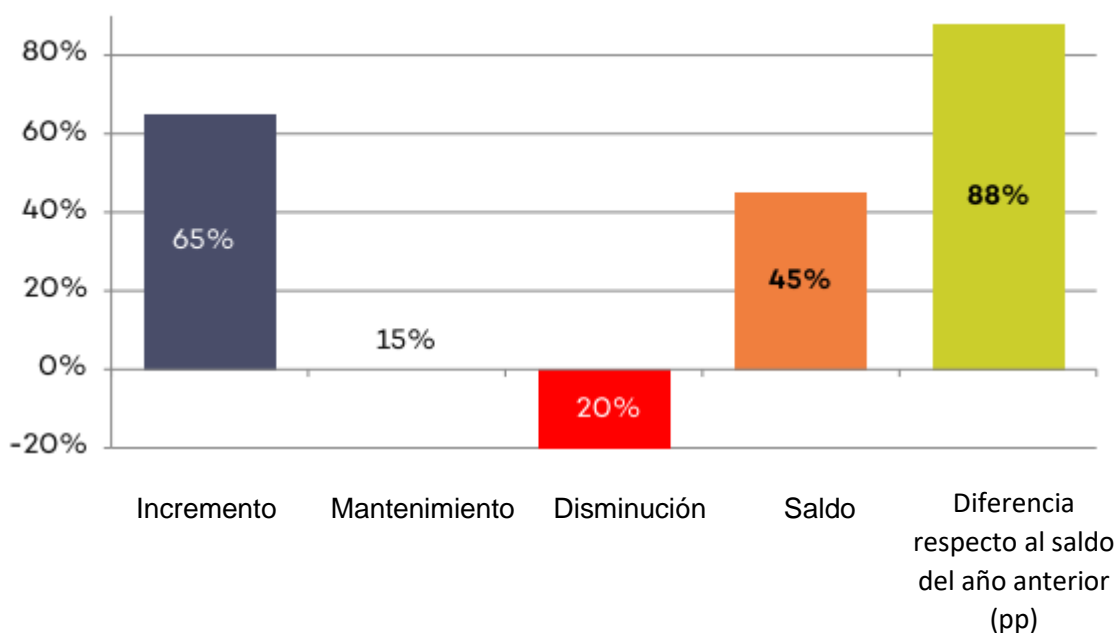
2.1 Evolución de la cifra de ventas

Las ventas de las pymes industriales catalanas en 2021 han experimentado una evolución claramente positiva respecto al 2020, año en que la crisis sanitaria del coronavirus hizo caer fuertemente la actividad económica general. La recuperación de la actividad se pone de relieve por el saldo entre aumentos y disminuciones de actividad, que en nuestra encuesta referida a la pyme industrial es positivo del 45%.

La parte del sector que ha aumentado sus ventas (65% del sector) lo ha hecho de media un 20,1%; lo que ha reducido (un 20% del sector) ha hecho la media un 19,5%. Todo ello supone un aumento de las ventas globales del sector industrial que ciframos en el 9,2% en términos corrientes. Este resultado contrasta con la caída que se produjo el año anterior, que cuantificamos en el 13,4%. Por lo tanto, con la recuperación de este año todavía no se ha conseguido llegar al nivel de ventas del año 2019.

Por dimensión de empresa (ver anexo de este INFORMES), el peor comportamiento lo registran las microempresas, que ven como caen ligeramente sus ventas, mientras que las pequeñas y las medianas empresas las han visto aumentar en porcentajes del 10-11%.

Gráfico 1. Evolución de la cifra de ventas en 2021 (% de respuestas ponderadas por VAB)



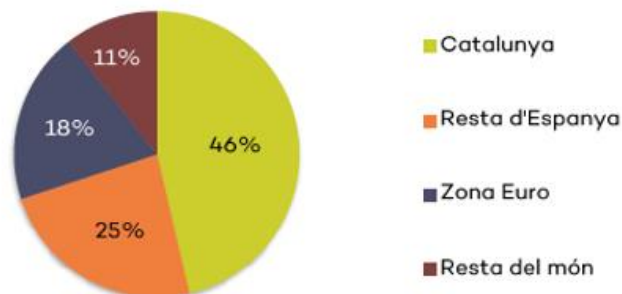
2.2 Destino geográfico de las ventas

Las pymes industriales catalanas en 2021 han destinado un 46% de sus ventas al mercado interior catalán. La exportación es el segundo mercado (29%, repartido en un 18% en la zona euro y un 11% en el resto del mundo), y el resto de España el tercero, con un peso relativo del 25%.

En 2021 el mercado catalán de las pymes industriales tiene exactamente el mismo peso que tenía en 2020; el mercado "resto de España" (que había representado el 24% de las ventas el año pasado) ha ganado un punto porcentual que deriva de una reducción equivalente del peso de la exportación. Aun así, como se puede observar, la estructura de mercados es prácticamente idéntica, y esto es así desde hace ya algunos años, o como mínimo muy similar.

Tal y como se viene registrando los últimos años, las empresas de menor dimensión, las microempresas, están orientadas sobre todo al mercado catalán (76% de este segmento de empresas). Cuanto más grandes, menos importante es el mercado catalán y mayor relevancia adquiere la exportación (9% las microempresas, 20% las pequeñas, 40% las medianas).

Gráfico 2 Distribución de las ventas según el destino geográfico en 2021 (% de respuestas ponderadas por VAB)

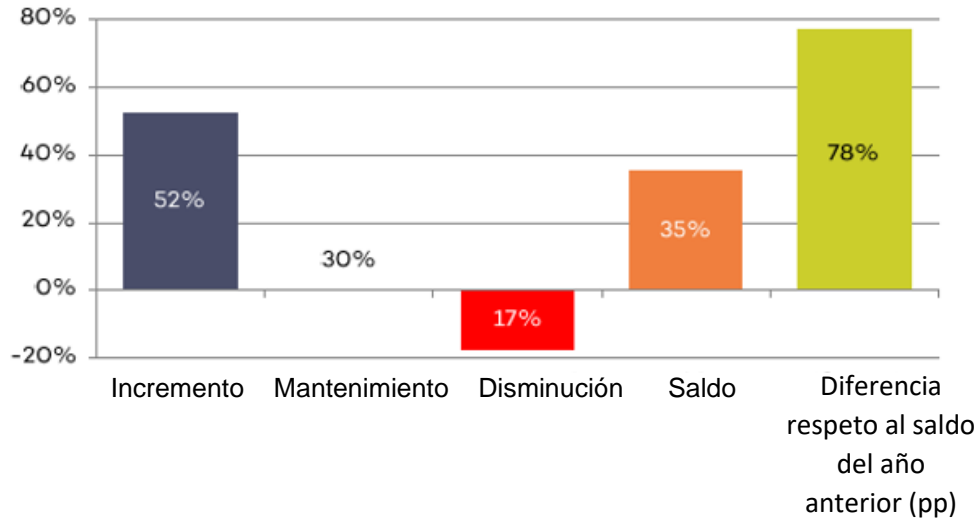


2.3 Evolución de las exportaciones

Las exportaciones de la pyme industrial catalana se han recuperado mucho después de la caída del 2020. El saldo de respuestas positivas y negativas ponderado por VAB es positivo del 35%: un 52% del sector ha aumentado la exportación y un 17% la ha disminuido. Este registro de saldo de respuestas representa una mejora respecto del año anterior de 78 puntos porcentuales, y un 30% del sector ha exportado lo mismo que en 2020.

Por dimensión de empresa, las que más han aumentado sus exportaciones son las medianas, seguidas de las pequeñas (ver anexo). Las microempresas han reducido en 2021 su nivel exportador. Concretamente, el 60% del segmento de medianas ha exportado más; el 38% de las pequeñas también lo ha hecho, mientras que solo el 26% del segmento de microempresas ha exportado más que el año anterior. En cambio, el segmento que más ha disminuido la exportación es, precisamente, el de las microempresas industriales.

Gráfico 3. Evolución de las exportaciones en 2021 (% de respuestas ponderadas por VAB)

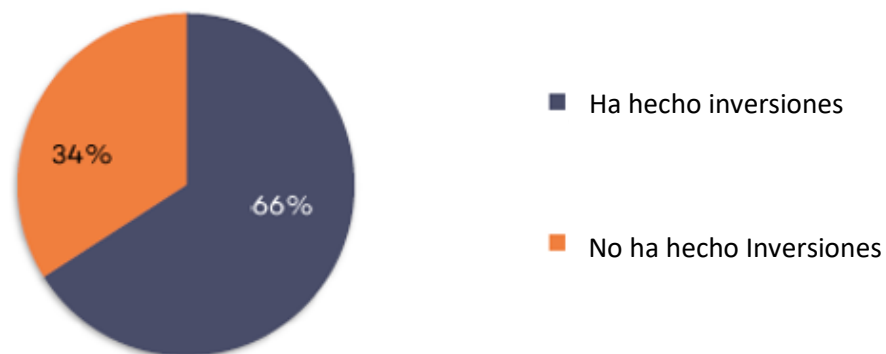


3 La inversión de las pymes industriales en 2021

3.1 Actividad inversora

La actividad inversora de la pyme industrial catalana se ha mantenido en los niveles habituales de los últimos años. En 2021 un 66% del sector ha hecho inversiones, mientras que el 34% restante no las ha hecho. Comparado con los registros del 2020, ha bajado un punto porcentual la parte del sector que invertía.

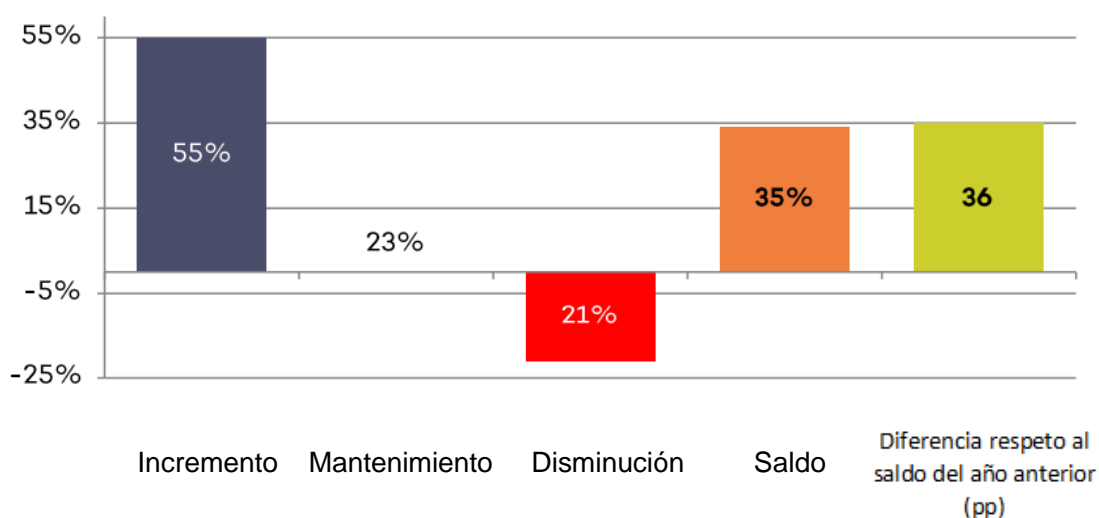
Gráfico 4. Actividad inversora en 2021 (% de respuestas ponderadas por VAB)



Los resultados según dimensión de empresa ponen de relieve que la parte del sector que es más inversora es el de las pymes de mayor dimensión, es decir, las medianas (anexo 1).

De las empresas industriales que han invertido, un 55% han aumentado su inversión respecto al 2020 y un 21% lo han disminuido. El saldo entre la parte del sector que ha invertido más que el año anterior y la que ha invertido menos (un 35%) es 36 puntos porcentuales superior al mismo registro correspondiente al 2020, un año claramente castigado por la situación pandémica y la incertidumbre de expectativas.

Gráfico 5. Evolución de las inversiones en 2021 (% de respuestas ponderadas por VAB)



3.2. Finalidad de las inversiones

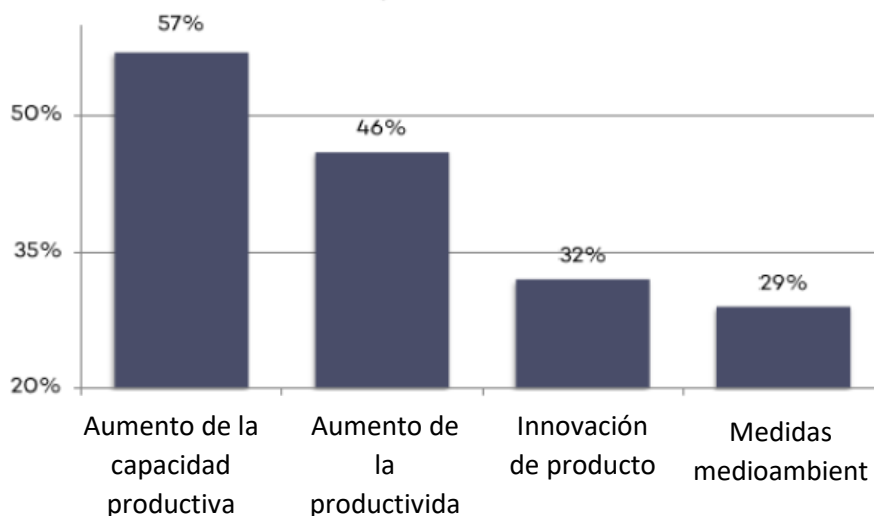
Los principales objetivos de las inversiones realizadas por las pymes industriales catalanas en 2021 han sido aumentar su capacidad productiva (un 57% del sector, lo que representa tres puntos porcentuales más que el año anterior) y el aumento de productividad (46% del sector, un poco por debajo del registro del año 2020).

El tercer destino de la inversión ha sido la innovación de producto (32%) y el cuarto, las medidas medioambientales, ambas con registros prácticamente idénticos a los que se obtuvieron en el año anterior.

La inversión en aumento de capacidad ha sido más elevada cuanto mayor es la dimensión de la empresa (ver detalle al anexo 1). La inversión en aumento de la productividad sigue este mismo patrón, pero con menores diferencias entre segmentos de empresas.

En cuanto a la inversión en innovación de producto, el primer segmento inversor es la mediana empresa, seguida de la microempresa y a continuación (a poca distancia) la pequeña empresa. La inversión en medidas medioambientales es bastante parecida entre los tres segmentos de dimensión.

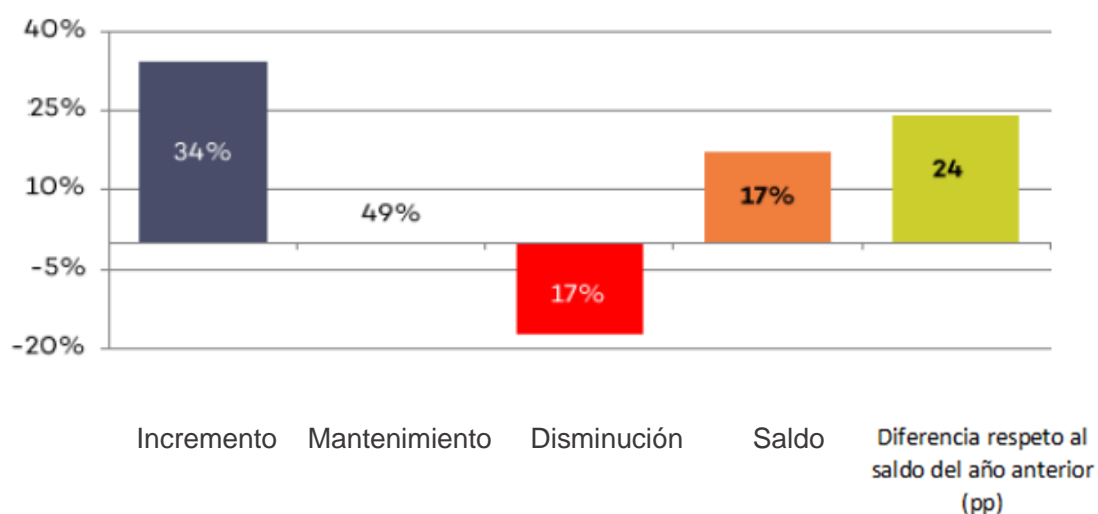
Gráfico 6. Finalidad de las inversiones en 2021 (% de respuestas ponderadas por VAB entre las pymes que han invertido)



4 El empleo en las pymes industriales catalanas en 2021

En correspondencia con los resultados presentados hasta este punto, hay más empresas que han aumentado su empleo que empresas que lo han disminuido, concretamente el doble (34% del sector frente al 17%). El saldo positivo del 17% representa una mejora de 24 puntos porcentuales respecto al saldo registrado el año anterior. No obstante, resulta destacable que el principal grueso de empresas (un 49%) han mantenido estables sus plantillas.

Gráfico 7. Evolución de las plantillas en 2021 (% de respuestas ponderadas por VAB)

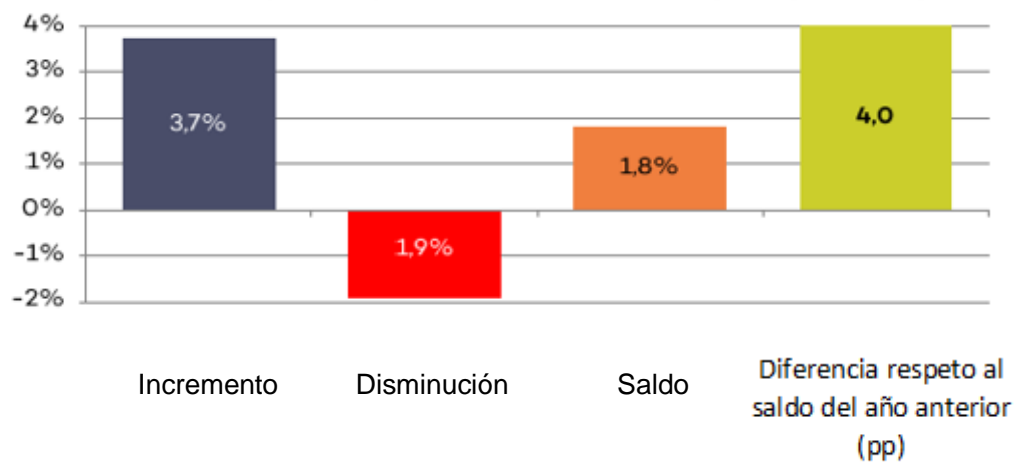


Por dimensión, las microempresas contabilizan más casos de reducción de empleo que aumentos. Las medianas empresas son las que han generado más empleo (saldo de respuestas positivo de 23%, mientras que en las pequeñas este ha sido del 15%).

Según las estimaciones que se desprenden de nuestra encuesta, a nivel agregado el empleo industrial en Cataluña en 2021 creció un 1,8%. A pesar de tratarse de una evolución positiva, todavía no se compensa la caída del 2020, año en que se estimó una reducción del 2,2%.

En 2021 las microempresas han aumentado aproximadamente un 0,1% su empleo, las pequeñas un 2,3% y las medianas un 2%.

Gráfico 8. Variación del empleo en la pyme industrial en 2021 (% de respuestas ponderadas por VAB)



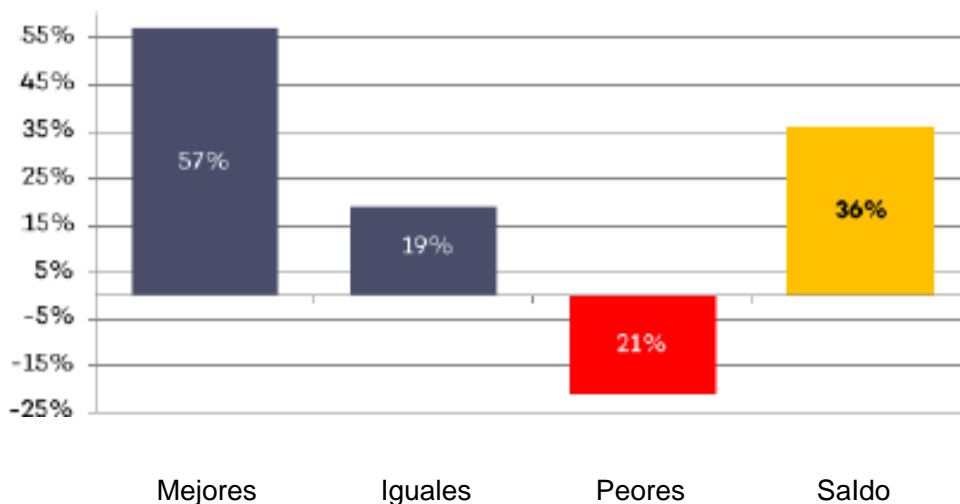
5 Los resultados del año

Los resultados del año 2021 para las pymes industriales han supuesto una recuperación respecto a los malos resultados que se obtuvieron en 2020. Un 57% del sector ha registrado mejores resultados que el año anterior, un 19% del sector espera resultados iguales que en 2020, mientras que un 21% los espera peores.

El saldo positivo entre mejores y peores resultados (36%) contrasta con el saldo negativo de -15% del año 2020. El 2021 también es mejor año que el 2019, cuando se cifró en un porcentaje positivo de respuestas de 15%.

Por dimensiones de empresa, cuanto mayor es la pyme, mejores son los resultados que se esperan (ver anexo 1).

Gráfico 9. Resultados del ejercicio 2021 respecto a los resultados de 2020 (% de respuestas ponderadas por VAB)

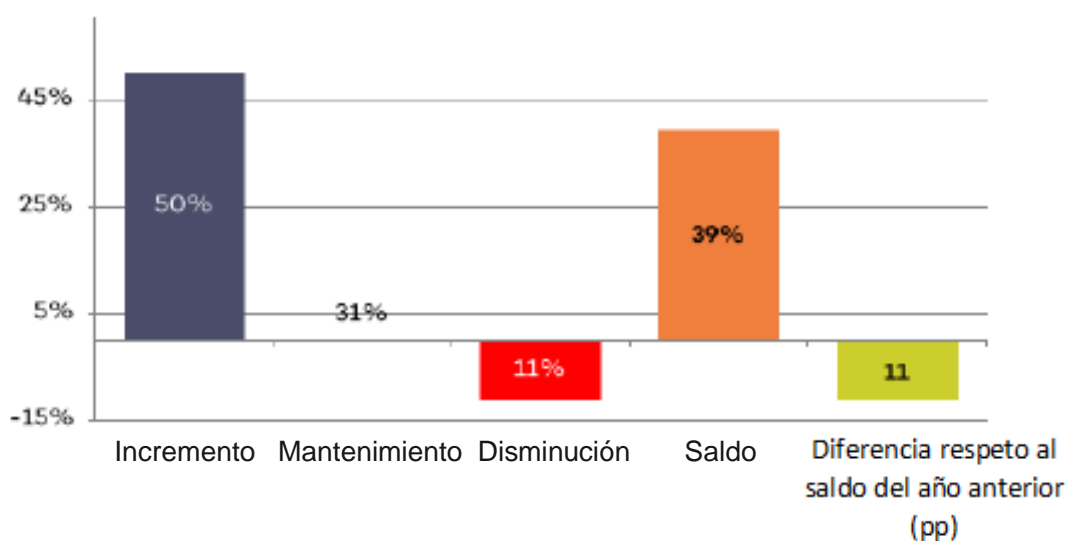


6 Previsiones de las pymes industriales catalanas para el 2022

6.1 Previsión de la actividad global

En la encuesta anual a la pyme industrial consideramos también las perspectivas empresariales para el año 2022. De acuerdo con los resultados obtenidos, las previsiones resultan globalmente optimistas: para el 50% del sector la actividad aumentará, para un 11% disminuirá; se obtiene, pues, un saldo positivo de respuestas del 39%. El saldo es 11 puntos porcentuales inferior al de un año atrás, cuando se empezaba a divisar cierta recuperación para el 2021.

Gráfico 10. Perspectivas para el 2022 respecto a la actividad global (% de respuestas ponderadas por VAB)



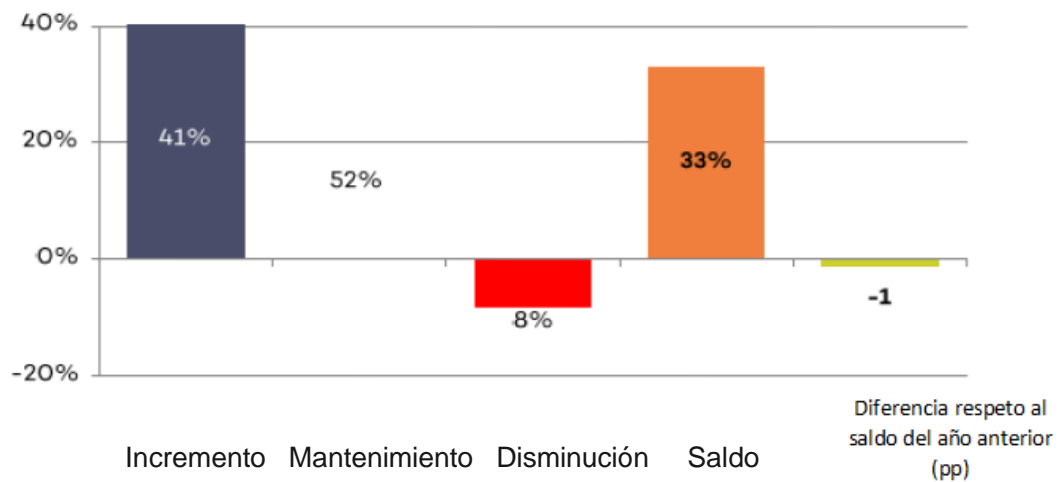
Por dimensión de empresa, la parte del sector industrial más optimista es la de las pequeñas y medianas empresas, mucho más que las microempresas (ver anexo 1).

6.2 Previsión de exportaciones

Un 41 % del sector industrial catalán prevé unas exportaciones superiores a las del 2021. Solo un 8% prevén disminuirla, con lo cual el saldo positivo es del 33%. Aun así, a pesar de ser muy positivo, este saldo es ligeramente inferior al del 2020 (1 puntos porcentuales).

Por dimensión, las medianas empresas son las que claramente registran unas mejores perspectivas y las microempresas, las peores (anexo 1).

Gráfico 11. Perspectivas para el 2022 respecto a las exportaciones (% de respuestas ponderadas por VAB)

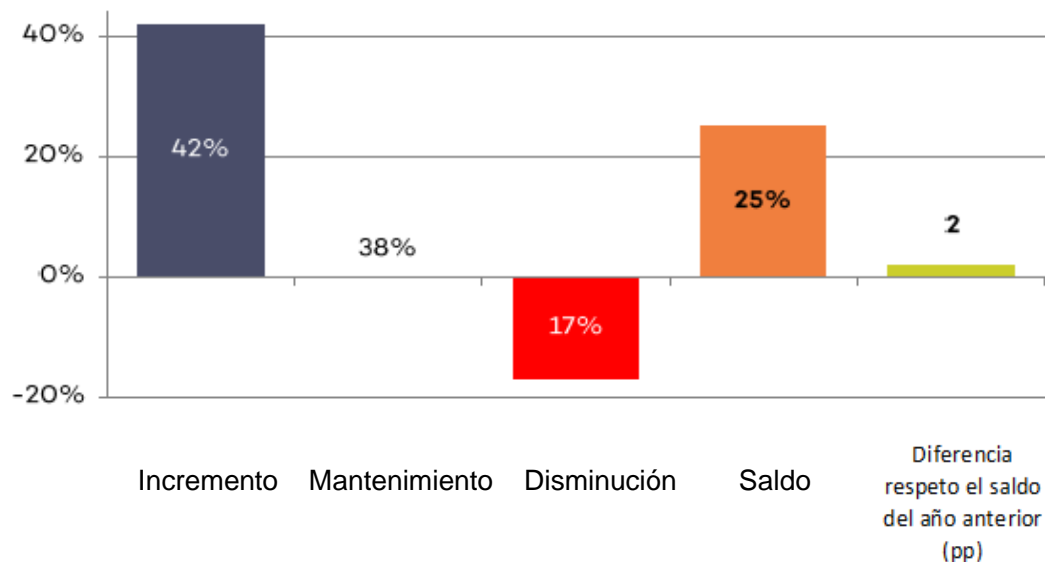


6.3 Previsión de inversiones

En cuanto a las inversiones, la previsión también es positiva, con un saldo del 25% de respuestas del sector favorables al aumento. Un porcentaje bastante relevante (el 38%) considera que la inversión se mantendrá a un nivel similar al de 2021.

En línea con otras previsiones que se desprenden de esta encuesta, las microempresas son las que registran saldos más bajos en la diferencia entre aumentos y disminuciones de inversión para el 2022.

Gráfico 12. Perspectivas para el 2022 respecto a las inversiones (% de respuestas ponderadas por VAB)

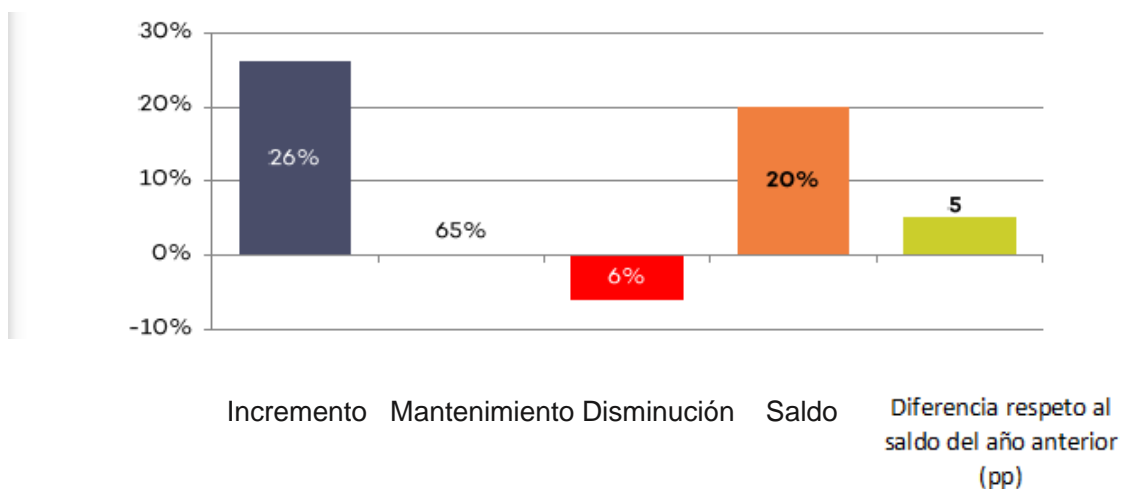


6.4 Previsión de plantillas

Finalmente, en cuanto a la previsión de variaciones en las plantillas en la pyme industrial, el dato que más destaca es que dos terceras partes del sector no prevé cambios en el número de personas ocupadas.

Por otro lado, un 26% del sector prevé aumentar plantillas y un 6% tiene previsto reducirlas, de forma que en aquella parte del sector que prevé cambios en esta variable el sentido global es positivo con un saldo del 20%, un porcentaje 5 puntos porcentuales superior al del año anterior.

Gráfico 13. Perspectivas para el 2022 respecto a las plantillas (% de respuestas ponderadas por VAB)

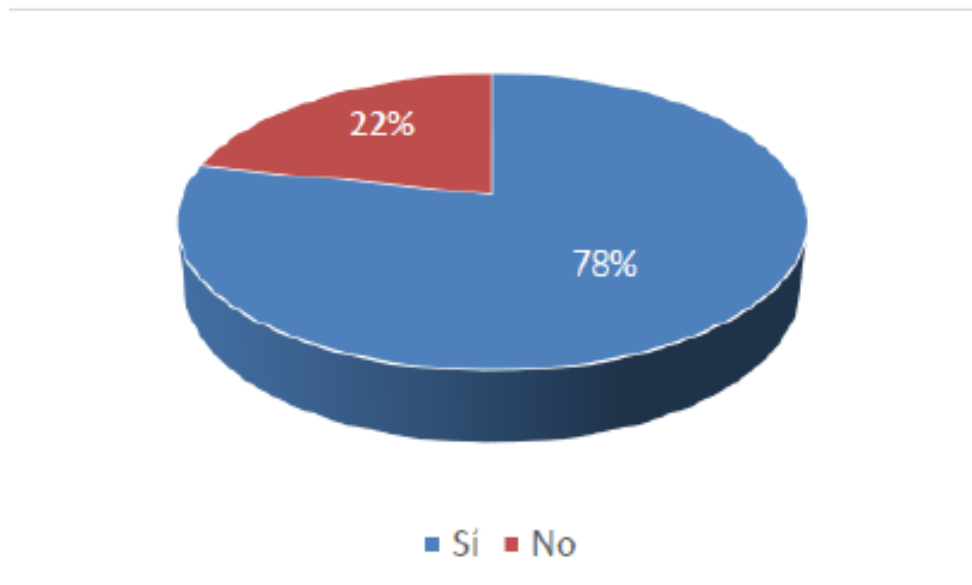


7 Sobre la crisis de suministros de 2021

En la encuesta de este año hemos incorporado algunas preguntas relativas a la incidencia de la crisis de suministros que se registró a escala mundial en 2021, así como el aumento de precios de suministros básicos como por ejemplo la electricidad y el gas.

En primer lugar, hemos preguntado a la muestra de empresas industriales si les había afectado de alguna manera la crisis de escasez y de aumentos de precios de materias, productos semielaborados o los fletes. El resultado obtenido pone de relieve que el 78% del sector industrial catalán ha repercutido algún tipo de consecuencia.

Gráfico 14. ¿Su empresa se ha visto afectada por la crisis de materias primas y otros productos? (en %)



La siguiente cuestión estaba relacionada con el aumento en los últimos meses del precio del gas y la electricidad, y más concretamente con si estos aumentos habían comportado incrementos en los costes de producción y en qué grado. El resultado es que mayoritariamente ha incidido en alguna medida en el aumento de costes (en un 82% del sector). A un 18% del sector no le ha afectado los costes.

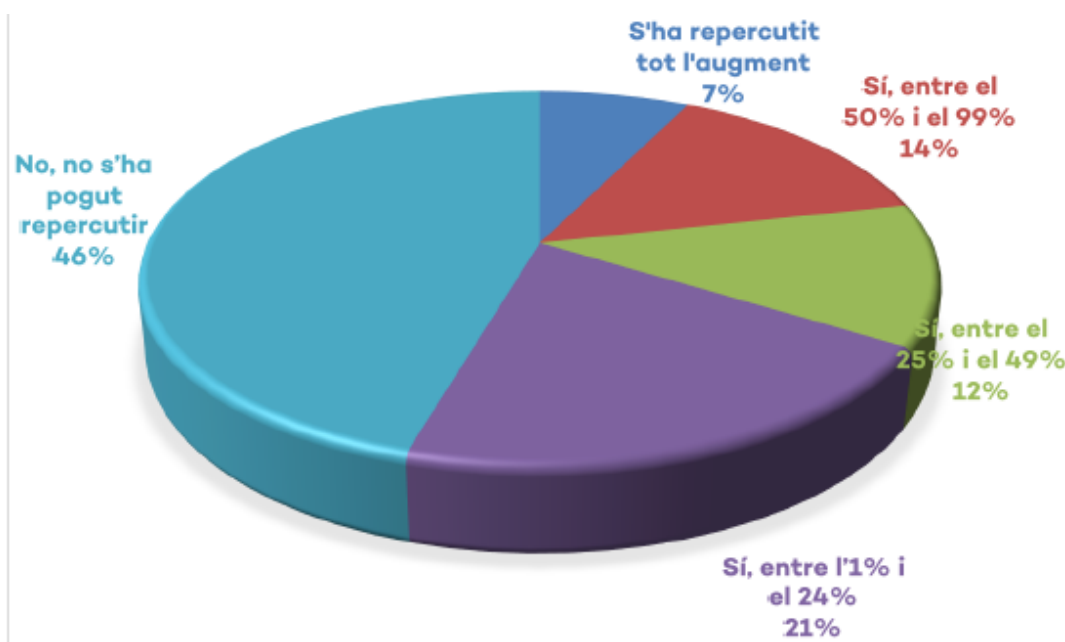
Por grados de afectación, a un 18% del sector le ha comportado un aumento de los costes de más del 25%. El resto del sector está por debajo del 25% (y un 34%, por debajo del 10%).

Gráfico 15. ¿El aumento de precios de los suministros básicos (gas, electricidad...) ha comportado un aumento de los costes de su empresa)? (% de respuestas ponderadas por VAB)



Una cuestión adicional de la encuesta plantea si las empresas han podido repercutir a sus clientes los aumentos de los costes indicados anteriormente. En este sentido, un 46% no lo ha podido hacer; solo un 7% los han podido repercutir íntegramente. Un 14% del sector lo ha hecho en más de la mitad, y el resto (el 33%) solo ha podido repercutir entre el 1,1% y el 49% de los aumentos de costes.

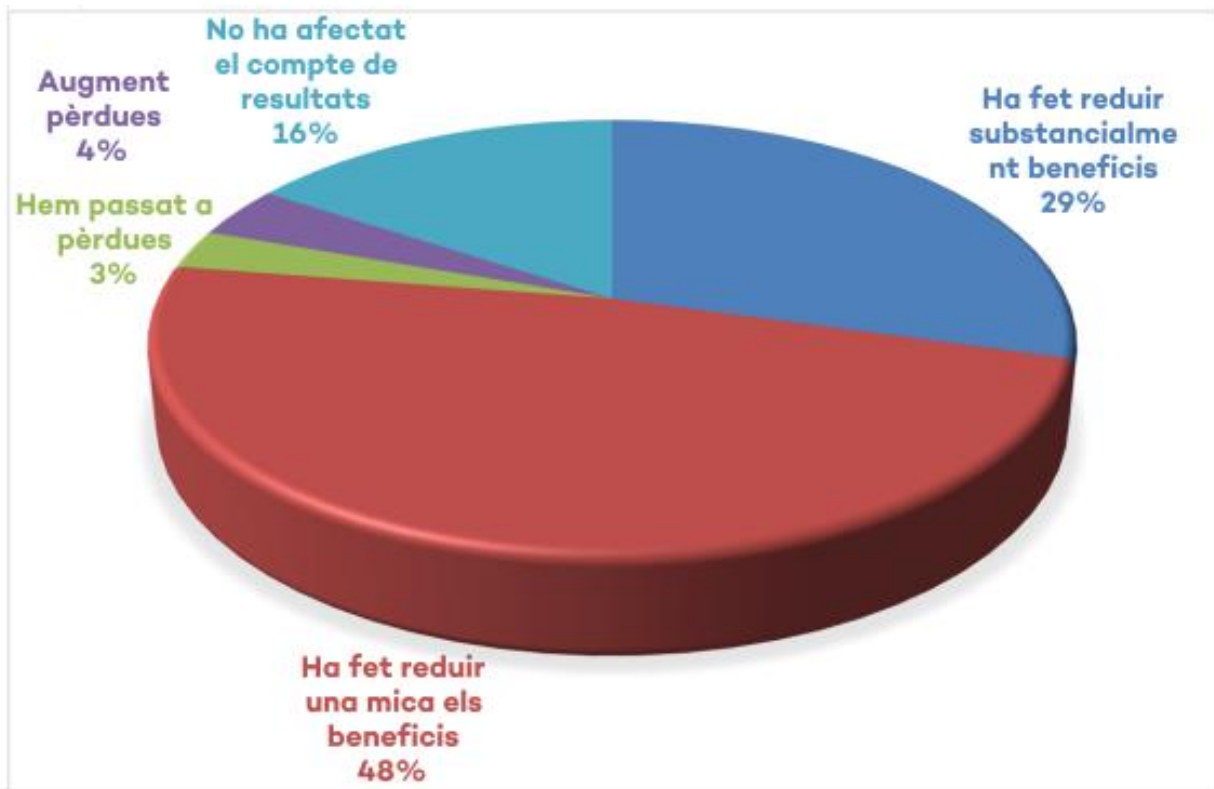
Gráfico 16. ¿Su empresa ha podido repercutir los aumentos de precios de las compras? (en %)



Finalmente, hemos preguntado en qué medida el aumento de precios de las compras (de productos y de suministros básicos como la electricidad y el gas) ha repercutido en los resultados del ejercicio.

Solo a un 16% del sector no le ha afectado la cuenta de resultados. Al 84% sí lo ha hecho. En concreto, al 29% del sector le ha comportado una reducción sustancial de sus beneficios y al 48%, una ligera reducción; un 7% ha incrementado las pérdidas o bien ha pasado de beneficios a pérdidas debido a los aumentos de precios referenciados.

Gráfico 17. Impacto de los aumentos de precios de las compras sobre la cuenta de resultados del ejercicio (en %)



Anexo 1. Resultados de la encuesta por dimensión de empresa ponderados por VAB (en %)

	Total	Micro	Pequeña	Mediana
Evolución de la cifra de ventas en 2021				
Las ventas han aumentado	65,1	41,1	58,5	75,1
Las ventas han disminuido	20,0	37,3	21,6	14,8
Las ventas han disminuido	14,6	21,6	19,4	10,1
Distribución de las ventas según el destino geográfico en 2021				
Cataluña	45,8	76,8	56,0	32,2
Resto de España	24,8	15,5	24,0	27,5
Zona euro	18,1	5,7	12,6	24,5
Resto del mundo	11,3	3,1	7,3	15,8
Evolución de las exportaciones en 2021				
Las exportaciones han aumentado	51,7	26,3	38,0	60,4
Las exportaciones han disminuido	16,6	34,0	25,5	10,9
Las exportaciones se han mantenido	30,2	39,7	35,6	26,7
Actividad inversora en 2021				
Ha hecho inversiones	65,5	38,1	56,8	77,5
No ha hecho inversiones	34,5	61,9	43,2	22,5
Destino económico de las inversiones en 2021				
Aumento de la capacidad productiva	57,2	38,0	50,7	62,4
Aumento de la productividad	46,1	37,1	42,8	48,7
Medidas medioambientales	28,5	25,4	26,1	30,0
Innovación de producto	31,9	26,7	24,2	36,0
Evolución de las plantillas en 2021				
Ha incrementado la plantilla	34,1	16,6	30,9	40,3
Ha disminuido la plantilla	17,2	18,1	16,2	17,5
Ha mantenido la plantilla	48,8	65,3	52,9	42,1
Grado de variación de las plantillas en 2021				
Incremento agregado bruto de las plantillas	3,7	3,8	3,8	3,7
Disminución agregada bruta de las plantillas	-1,9	-3,7	-1,5	-1,7
Saldo agregado de variación de las plantillas	1,8	0,1	2,3	2,0
Resultados del ejercicio 2021 respecto a los resultados del 2020				
Mejores	56,7	44,6	55,5	60,4
Iguales	19,2	30,3	21,5	15,1
Peores	20,9	22,6	21,1	20,5

*En algunas preguntas no se especifica el valor del "No lo sabe" o "No contesta", razón por la cual algunos porcentajes no suman 100.

	Total	Micro	Pequeña	Mediana
Perspectivas para el 2022 respecto a la actividad global				
La actividad global aumentará	50,3	33,4	33,3	45,2
La actividad global disminuirá	11,1	15,8	5,3	8,2
La actividad global se mantendrá igual	30,7	31,9	48,7	41,1
Perspectivas para el 2022 respecto a las exportaciones				
Las exportaciones aumentarán	37,0	13,5	33,3	45,2
Las exportaciones disminuirán	6,9	5,6	5,3	8,2
Las exportaciones se mantendrán	47,0	66,3	48,7	41,1
Perspectivas para el 2022 respecto a las inversiones				
La inversión aumentará	41,8	26,9	43,1	44,7
La inversión disminuirá	17,3	16,3	13,3	20,0
La inversión se mantendrá	37,5	49,7	37,7	34,4
Perspectivas para el 2022 respecto a las plantillas				
La plantilla aumentará	25,6	14,0	27,1	27,5
La plantilla disminuirá	5,5	6,3	4,3	5,9
La plantilla se mantendrá	66,4	77,7	73,7	59,1
¿La crisis de suministros ha afectado a su empresa?				
Sí	78,3	72,2	77,3	80,5
No	21,7	27,8	22,7	19,5

El aumento de precios de la electricidad y el gas, ¿ha aumentado los costes de la empresa?

Sí, más de un 25%	17,2	15,7	11,6	21,1
Sí, entre un 11 y un 25%	28,6	26,9	29,0	28,8
Sí, entre un 1 y un 10%	32,0	37,1	41,1	25,3
No los ha aumentado	17,0	16,6	13,2	19,4

El aumento de precios de la electricidad y el gas, ¿ha aumentado los costes de la empresa?

Sí, en el 100%	7,2	5,6	8,5	6,9
Sí, entre el 50 y el 99%	14,0	8,5	12,2	16,5
Sí, entre el 25 y el 49%	12,1	5,1	9,3	15,4
Sí, entre el 1 y el 24%	20,4	26,2	25,7	15,8
NO, no lo hemos podido repercutir.	44,8	51,0	42,6	44,7

¿El aumento de precios ha afectado a los resultados?

Ha reducido sustancialmente beneficios	28,2	20,4	21,3	34,3
Ha reducido ligeramente los beneficios	46,2	46,2	47,2	45,7
Ha hecho pasar de beneficios a pérdidas	2,8	5,0	2,4	2,4
Ha aumentado las pérdidas	3,7	4,1	4,7	3,0
NO, no ha afectado a la cuenta de resultados	15,1	21,3	19,5	10,9