

# ABSENTISME LABORAL EN TEMPS DE CRISI

Abril del 2011



## Contingut

1. Objecte i metodologia
2. L'absentisme a Espanya i a Catalunya
3. El cost de l'absentisme
4. Resum

# 1. OBJECTE I METODOLOGIA



## Introducció (I)

L'objecte d'aquest informe és actualitzar i sintetitzar l'informe sobre absentisme que PIMEC realitza anualment des de l'any 2008. Amb les dades presentades es pretén contribuir en la quantificació i coneixement de l'evolució d'un concepte tan utilitzat en l'argot empresarial i sindical com l'absentisme.

D'absentisme se'n parla molt però no sempre en termes coincidents sobre el concepte, l'abast del què inclou i què no inclou. Fins i tot hi ha agents que refusen utilitzar el terme, sota l'argument que d'absentisme no n'hi ha, sinó que el que hi ha són absències justificades del lloc de treball.

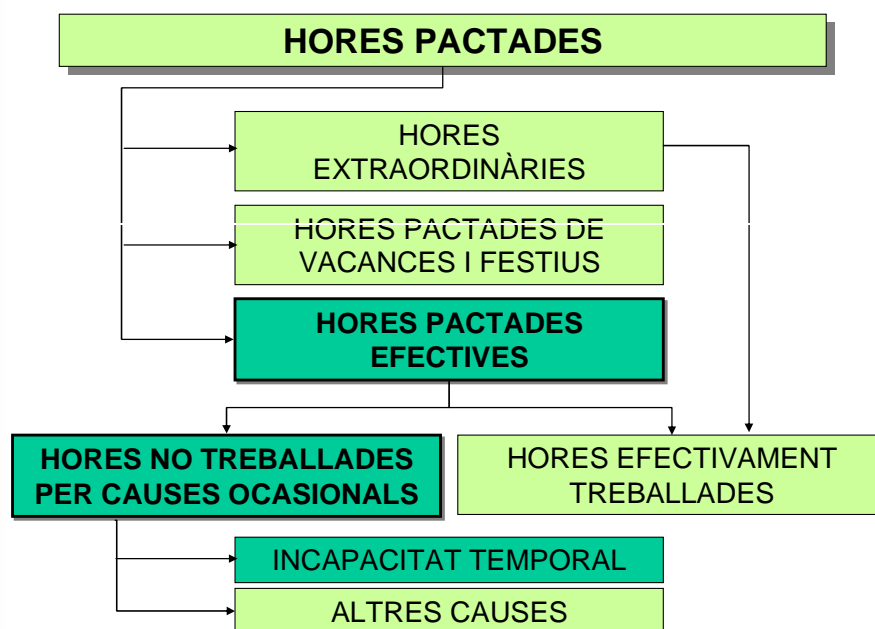
Més enllà dels aspectes semàntics sobre els que aquest document no pretén aportar nova llum, un fet és evident: l'absència dels treballadors del seu lloc de treball és una realitat que es produeix per un ampli ventall de motius en el dia a dia de les empreses, i aquest fet porta associats uns costos.

Se'n digui absentisme o se'n digui d'una altra manera, el fet es produeix. De manera instrumental, doncs, en aquest document, a l'absència del treballador en el seu lloc de treball en horaris en que normalment hi seria, li'n direm absentisme.

# 1. OBJECTE I METODOLOGIA



## Introducció (II)



Arran del contracte entre treballador i empresa s'estableix un intercanvi que, en termes de temps, queda fixat en unes hores de treball efectiu i en unes hores associades a aquest treball efectiu en concepte de vacances i festius; de manera contingencial, també es pacten hores extraordinàries.

De les hores pactades efectives de treball, a causa d'incidències de caràcter ocasional, n'hi ha que en realitat no es treballen .

En aquest treball centrem l'atenció en:  
⇒ les hores pactades efectives, les que l'empresa espera que treballi el treballador, i  
⇒ les hores no treballades per causes ocasionals, posant èmfasi en la incapacitat temporal.



### Metodologia

La metodologia que s'ha emprat per a efectuar les quantificacions dels diferents paràmetres que s'inclouen en aquest informe són en la seva pràctica totalitat fonts estadístiques oficials. La més usada ha estat l'Enquesta Trimestral de Costos Laborals, que elabora l'Institut Nacional d'Estadística (INE, en endavant).

La informació estadística referenciada no contempla el sector agrari, en el que hi ha un gran predomini de d'autònoms i d'empreses sense assalariats; tampoc no contempla el treball en serveis no mercantils, com per exemple l'administració pública. Concretament doncs, l'àmbit de l'estudi són les activitats mercantils exceptuant el sector agrari.

La identificació d'alguns patrons de comportament de l'absentisme s'ha realitzat a partir de les publicacions anuals sobre incapacitat temporal que realitza l'Institut Català d'Avaluacions Mèdiques (ICAM, en endavant), de les dades publicades per la Seguretat Social, i novament, de l'Enquesta Trimestral de Costos Laborals. També s'inclouen alguns dels patrons identificats en informes anteriors (per veure informes [www.pimec.org](http://www.pimec.org)).

## 2. L'ABSENTISME A ESPANYA I A CATALUNYA

## 2. L'ABSENTISME A ESPANYA I A CATALUNYA

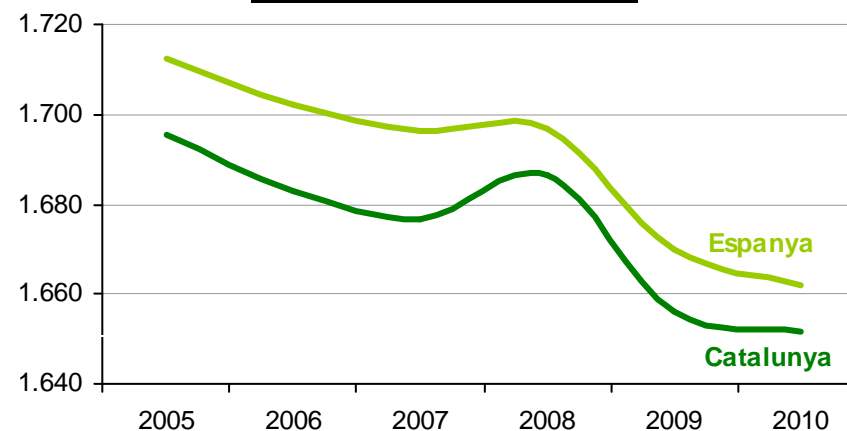


### Hores pactades i hores no treballades per causes ocasionals

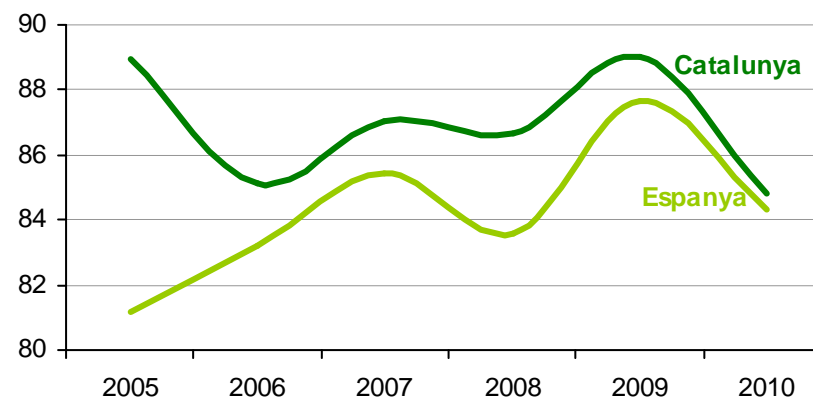
Les hores pactades efectives a Espanya a l'any 2010 van ser 1.662 i a Catalunya 1.652. Tant en un cas com en l'altre, la tendència és a la reducció continuada del registre. A l'any 2008 s'observa un lleuger augment de les hores pactades efectives, probablement causat per la incertesa que comporta un canvi en el context econòmic.

El nombre d'hores no treballades per causes ocasionals per persona l'any 2010 va ser de 84 a Espanya i de 85 a Catalunya. Després d'una sèrie d'anys amb augments generalitzats, al 2010 es produeix una lleugera disminució de les hores no treballades per causes ocasionals.

**Hores pactades efectives**



**Hores no treb. per causes ocasionals**





## 2. L'ABSENTISME A ESPANYA I A CATALUNYA

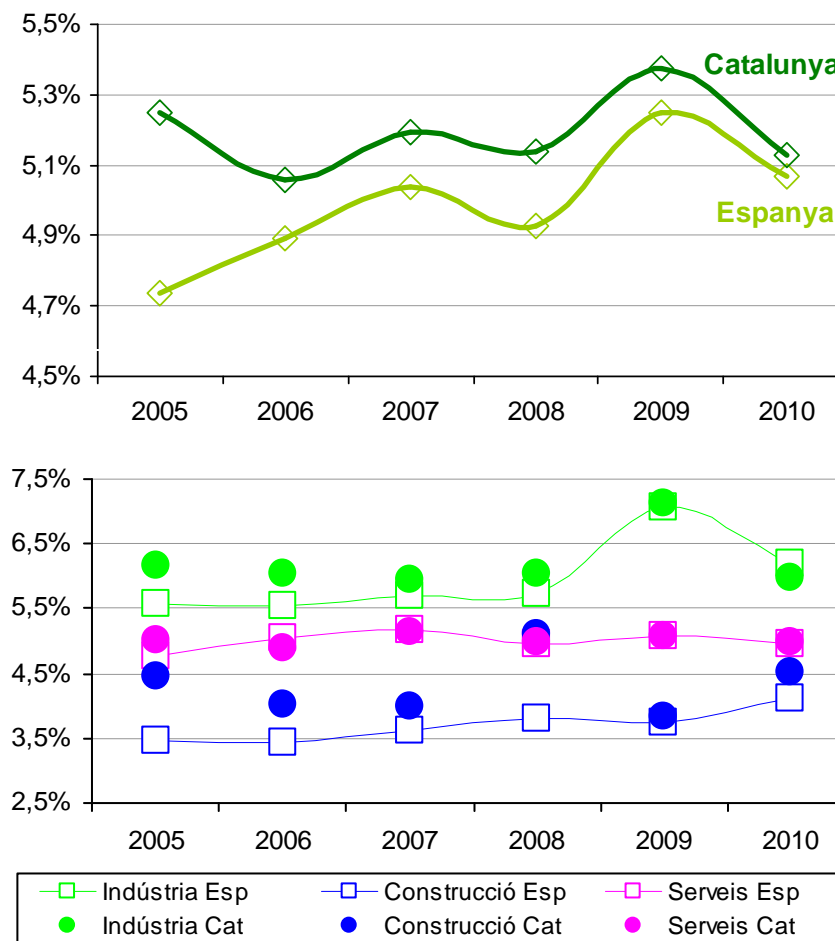


### Taxa d'absentisme global i per grans sectors

Entenem per taxa d'absentisme la ràtio entre les hores no treballades per causes ocasionals i les hores pactades efectives. El valor de la taxa a l'any 2010 s'ha situat en el 5,07% a Espanya i el 5,13% a Catalunya, reduint així la diferència entre ambdós taxes.

Per sectors, les taxes d'absentisme de l'economia espanyola més altes s'enregistren en el sector industrial, el 6,2% el 2010, seguit del sector serveis, amb un 4,9%, essent la més baixa la de la construcció, amb una taxa del 4,1%.

Pel que fa a Catalunya, se situen a taxes molt similars, 6,0% a la indústria, 5,0% als serveis i 4,5% a la construcció.



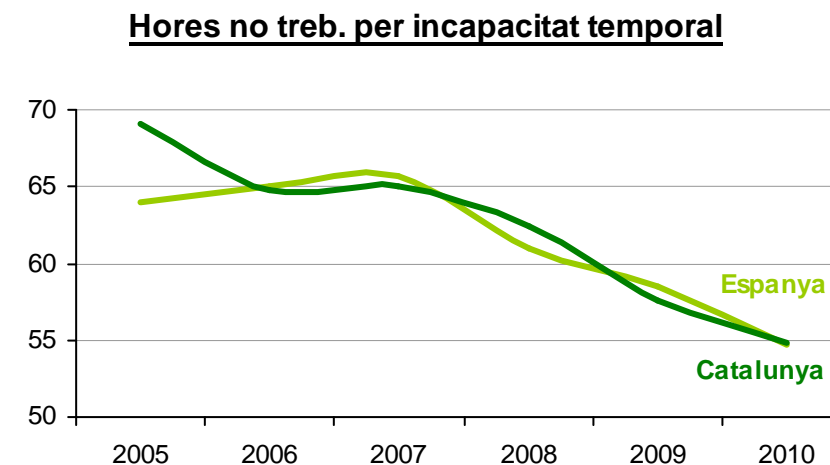
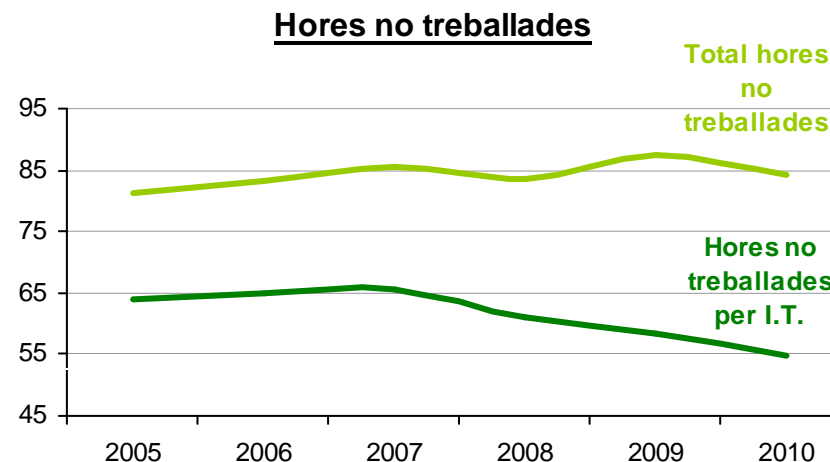
## 2. L'ABSENTISME A ESPANYA I A CATALUNYA



### Hores no treballades per incapacitat temporal

Fins l'any 2007, les hores no treballades s'explicaven bàsicament per l'evolució de les hores no treballades per incapacitat temporal (motiu que explica la major part de les hores no treballades), en canvi, a partir del 2007 l'evolució de les hores no treballades per maternitat, raons tècniques i econòmiques i hores perdudes en el lloc de treball, influeixen en la tendència del conjunt d'hores no treballades.

Les hores no treballades per incapacitat temporal per persona l'any 2010 són 55, tant a Espanya com a Catalunya. Després d'augmentos continuats any rere any, l'any 2007 es va iniciar un canvi de tendència que es manté en l'actualitat.



## 2. L'ABSENTISME A ESPANYA I A CATALUNYA

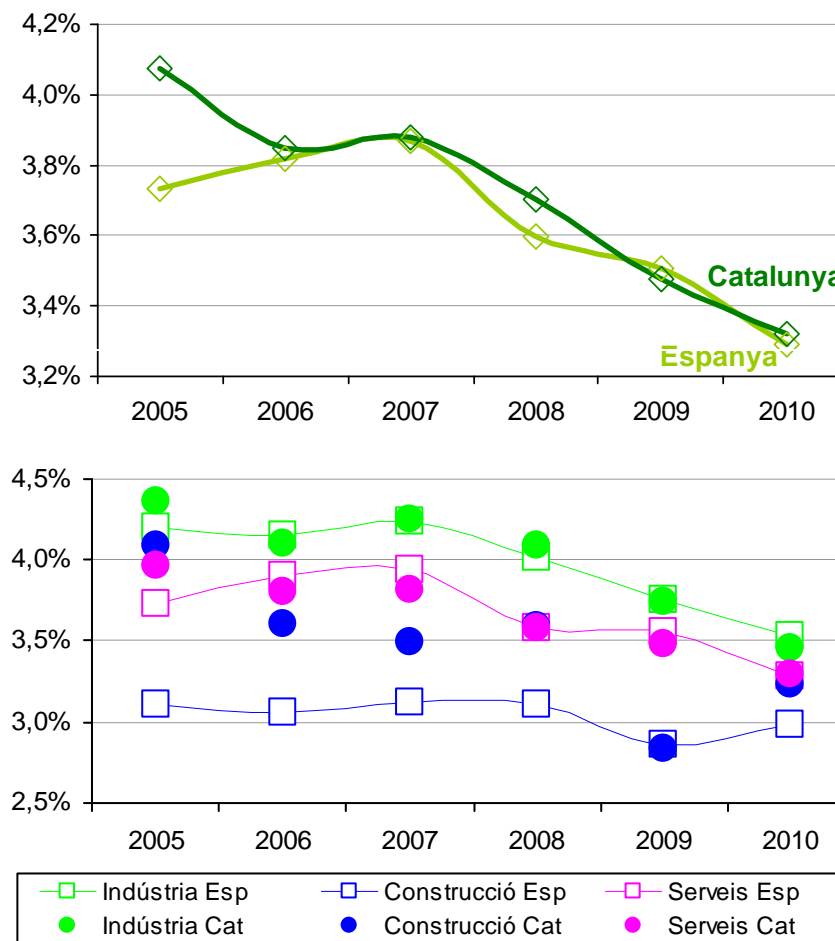


### Taxa d'absentisme per I.T. global i per grans sectors

Com a conseqüència del punt d'inflexió en l'evolució de les hores no treballades per incapacitat temporal observat l'any 2007, la taxa d'absentisme per I.T. s'ha reduït fins un 3,29% a Espanya i un 3,32% a Catalunya al 2010.

Per sectors, es repeteix la tendència observada en la taxa d'absentisme per IT del conjunt de l'economia.

La taxa d'absentisme per IT més elevada és la indústria, 3,5% tant a Catalunya com a Espanya, en segon lloc s'hi situa el sector serveis, amb un 3,3% tant a Catalunya com a Espanya, i en darrer lloc la construcció, amb taxes del 3,2% a Catalunya i 3,0% a Espanya.



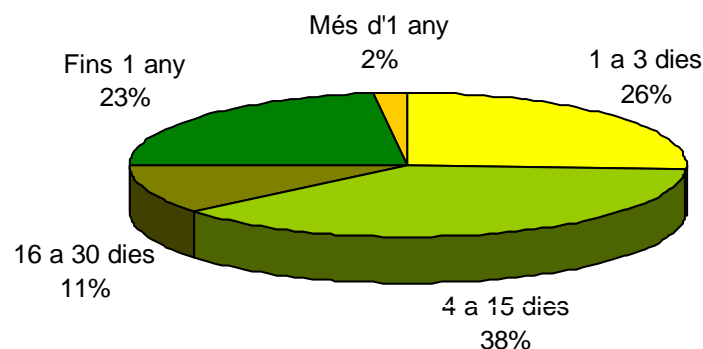
## 2. L'ABSENTISME A ESPANYA I A CATALUNYA



### Alguns patrons de la incapacitat temporal (I)

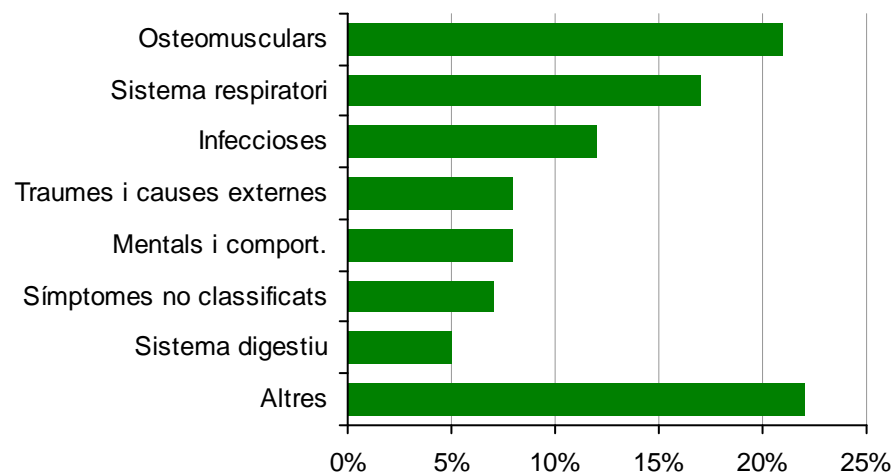
#### Incapacitat temporal segons durada

Aproximadament un 26% de les baixes per IT duren d'1 a 3 dies, un 38% de 4 a 15 dies, i un 11% de 16 a 30 dies. Per tant, el 75% de les baixes duren menys d'un mes. Només l'1% de les baixes acaba durant més d'un any.



#### Incapacitat temporal per malalties

El 21% de les baixes per IT són causades per malalties osteomusculars. Les malalties del sistema respiratori i infeccioses ocupen la segona i tercera posició, respectivament. De la resta de causes, crida l'atenció que un 7% de baixes per incapacitat temporal per símptomes no classificats.



## 2. L'ABSENTISME A ESPANYA I A CATALUNYA



### Alguns patrons de la incapacitat temporal (II)

#### Gestió de la incapacitat temporal

S'observen grans diferències entre els tipus de gestió. Mentre els processos d'I.T. per contingències comunes gestionats per les mútues duren 35,7 dies l'any 2010, per la Seguretat Social duren 12,4 dies més. En la mateixa línia, la durada de les contingències per accidents de treball i malalties professionals és de 35,1 dies més si les gestiona la Seguretat Social.

| DURADA MITJANA EN DIES DELS PROCESSOS D'I.T.          | 2007        | 2008        | 2009        | 2010        |
|---|-------------|-------------|-------------|-------------|
| <b>Contingències comunes</b>                          |             |             |             |             |
| Seguretat Social                                      | 43,9        | 45,7        | 45,9        | 48,1        |
| Mútues  | 32,1        | 32,0        | 32,9        | 35,7        |
| <i>Diferència</i>                                     | <i>11,8</i> | <i>13,7</i> | <i>13,0</i> | <i>12,4</i> |
| <b>Accidents de treball i malalties professionals</b> |             |             |             |             |
| Seguretat Social                                      | 65,2        | 67,9        | 68,1        | 67,3        |
| Mútues  | 27,0        | 29,3        | 31,4        | 32,2        |
| <i>Diferència</i>                                     | <i>38,2</i> | <i>38,6</i> | <i>36,7</i> | <i>35,1</i> |

#### Temps estàndard de la incapacitat temporal

La Seguretat Social ha elaborat un manual de temps estàndard dels processos d'incapacitat temporal segons malaltia per facilitar l'harmonització de criteris en les actuacions mèdiques. Entre altres exemples es poden trobar els casos de grip (7 dies), mal de cap per tensió (4 dies), reacció aguda al estrès (7 dies), o vòmits excessius per embaràs (14 dies).

Link document: <http://www.seg-social.es/prdi00/groups/public/documents/binario/122970.pdf>

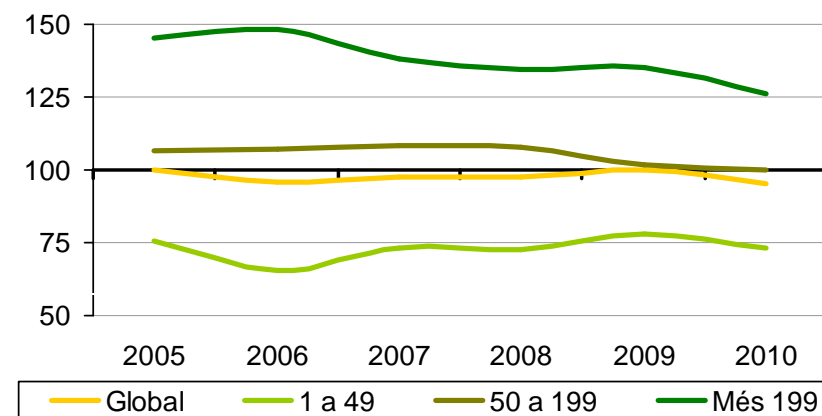
## 2. L'ABSENTISME A ESPANYA I A CATALUNYA



### Alguns patrons de la incapacitat temporal (III)

#### Incapacitat temporal per dimensió\*

Tot i que no s'acaba d'ajustar a la classificació de pimes segons nombre de treballadors recomanada, aquestes dades serveixen per il·lustrar que com més gran és l'empresa més elevat és el seu nivell d'absentisme per incapacitat temporal; les empreses de 1 a 49 treballadors se situen aproximadament a 2/3 del nivell registrat a les de més de 199 treballadors.



#### Altres patrons observats en informes anteriors

- L'absentisme és reduït en mesos previs a períodes en que s'acostuma a fer una petita part de les vacances o concentració de dies festius, i augmenta després d'aquests períodes.
- Aproximadament el 25% de les baixes laborals comencen en dilluns i disminueixen progressivament a mesura que avança la setmana.
- S'observa menor absentisme entre els treballadors amb major responsabilitat dintre l'empresa.

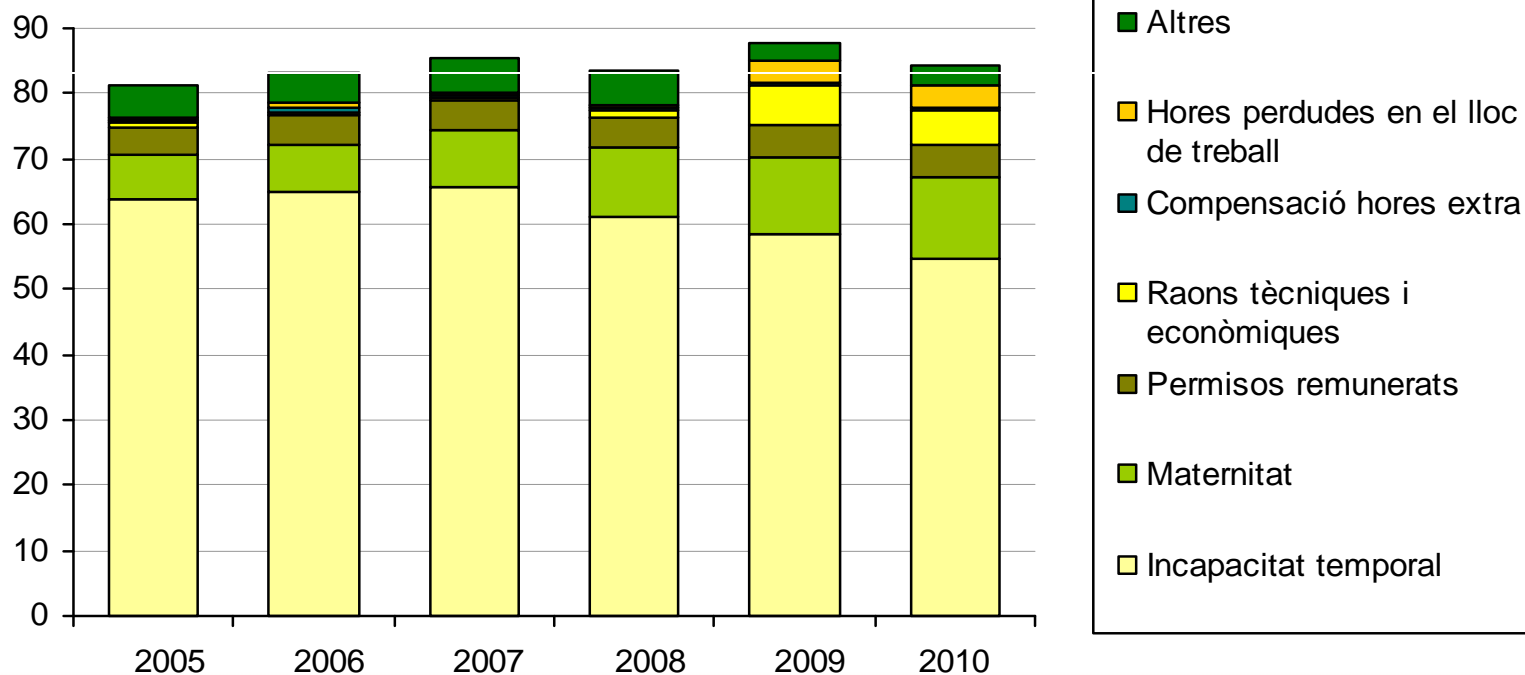
\*Font: PIMEC a partir de l'Idescat

## 2. L'ABSENTISME A ESPANYA I A CATALUNYA



### Altres causes de l'absentisme

Les causes d'absentisme diferents de la incapacitat temporal representen al conjunt de l'Estat espanyol el 35,1% de les hores no treballades l'any 2010. D'aquestes causes, la més important és la maternitat (representa un 42,1%). Les dues motivacions que li segueixen són les hores no treballades per raons tècniques i econòmiques (17,5%) i els permisos remunerats (16,9%).



Font: PIMEC a partir de l'INE

## 3. COST DE L'ABSENTISME



### 3. COST DE L'ABSENTISME



## Costos laborals a Espanya

El cost laboral mig per a les empreses a l'any 2010 va ser de 30.324€ per treballador, formats per 22.503€ de cost salarial i 7.821€ d'altres costos, entre els quals les cotitzacions obligatori.

La dinàmica d'aquestes variables durant el període 2007-2010 segueix la mateixa tendència a créixer que en anys precedents, per tant, posa en relleu que la situació de crisi econòmica i alts nivells d'atur han influït poc a l'hora de pactar els augmentos salarials.

| <b>ANYS</b>                 | Cost total anual<br>(1)=(2)+(3) | Cost salarial total anual (2) | Altres costos<br>(3)=(4)+(5)-(6) | Costos per percepcions no salarials (4) | Cost cotitzacions obligatòries (5) | Subvencions i bonific. de la S.S. (6) |
|-----------------------------|---------------------------------|-------------------------------|----------------------------------|---|------------------------------------|---------------------------------------|
| 2007                        | 27.843                          | 20.558                        | 7.285                            | 1.092                                   | 6.426                              | 234                                   |
| 2008                        | 29.183                          | 21.600                        | 7.583                            | 1.180                                   | 6.627                              | 225                                   |
| 2009                        | 30.202                          | 22.296                        | 7.906                            | 1.358                                   | 6.785                              | 237                                   |
| 2010                        | 30.324                          | 22.503                        | 7.821                            | 1.254                                   | 6.807                              | 240                                   |
| <i>Taxa anual 2007-2010</i> | <i>2,9%</i>                     | <i>3,1%</i>                   | <i>2,4%</i>                      | <i>4,7%</i>                             | <i>1,9%</i>                        | <i>0,8%</i>                           |

Font: PIMEC a partir de l'INE

### 3. COST DE L'ABSENTISME



## Costos laborals a Catalunya

A Catalunya els costos laborals es xifren a 2010 en 32.420€ per treballador i any, un 6,9% superior als del conjunt d'Espanya, conseqüència d'un major pes del sector industrial a Catalunya (sector amb costos superiors a la resta).

L'evolució de les diferents partides de costos és semblant a la del conjunt de l'Estat, essent les diferències més rellevants el major creixement de tots els costos respecte a Espanya, excepte en les subvencions i bonificacions de la Seguretat Social, que en el cas català disminueixen.

| <b>ANYS</b>                 | Cost total anual<br>(1)=(2)+(3) | Cost salarial total anual (2) | Altres costos<br>(3)=(4)+(5)-(6) | Costos per percepcions no salarials (4) | Cost cotitzacions obligatòries (5) | Subvencions i bonific. de la S.S. (6) |
|-----------------------------|---------------------------------|-------------------------------|----------------------------------|---|------------------------------------|---------------------------------------|
| 2007                        | 29.254                          | 21.726                        | 7.528                            | 1.080                                   | 6.739                              | 291                                   |
| 2008                        | 30.620                          | 22.675                        | 7.945                            | 1.229                                   | 6.994                              | 278                                   |
| 2009                        | 32.227                          | 23.785                        | 8.443                            | 1.522                                   | 7.192                              | 271                                   |
| 2010                        | 32.420                          | 24.140                        | 8.549                            | 1.322                                   | 7.227                              | 269                                   |
| <i>Taxa anual 2007-2010</i> | 3,5%                            | 3,6%                          | 4,3%                             | 7,0%                                    | 2,4%                               | -2,6%                                 |

Font: PIMEC a partir de l'INE

### 3. COST DE L'ABSENTISME

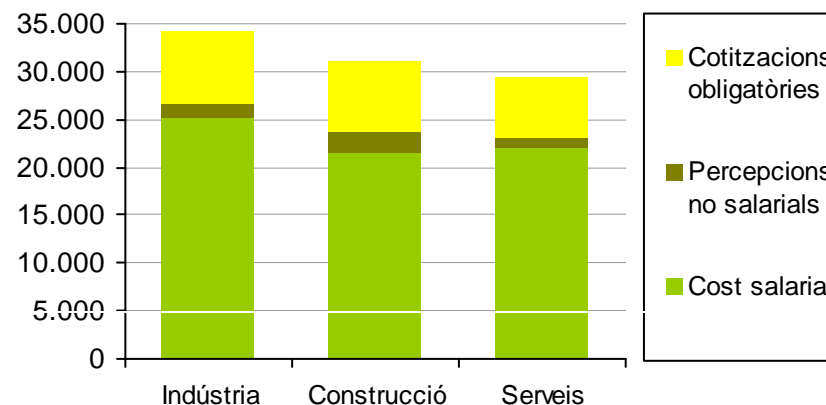


## Costos laborals per sectors

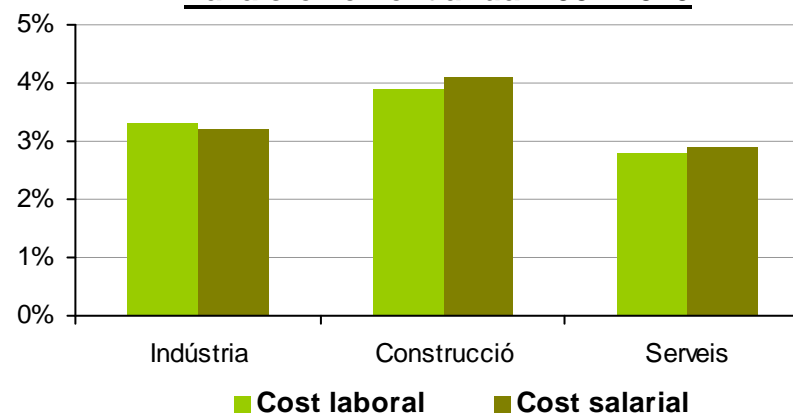
Per sectors d'activitat, els costos laborals més elevats del 2010 els trobem a la indústria, amb 34.187€ per treballador a l'any. En segon lloc, la construcció amb 30.945€, seguida de molt a prop pel sector serveis, amb uns costos laborals anuals per treballador de 29.435€.

Durant el període 2007-2010 el sector que ha experimentat majors augments de costos laborals ha estat el de la construcció, amb un creixement anual del 3,9%, seguida de la indústria i dels serveis, amb creixements anuals del 3,3% i el 2,8%, respectivament. Aquest augments contrasten amb les necessitats requerides per un context econòmic de crisi.

#### Cost laboral anual 2010



#### Taxa creixement anual 2007-2010

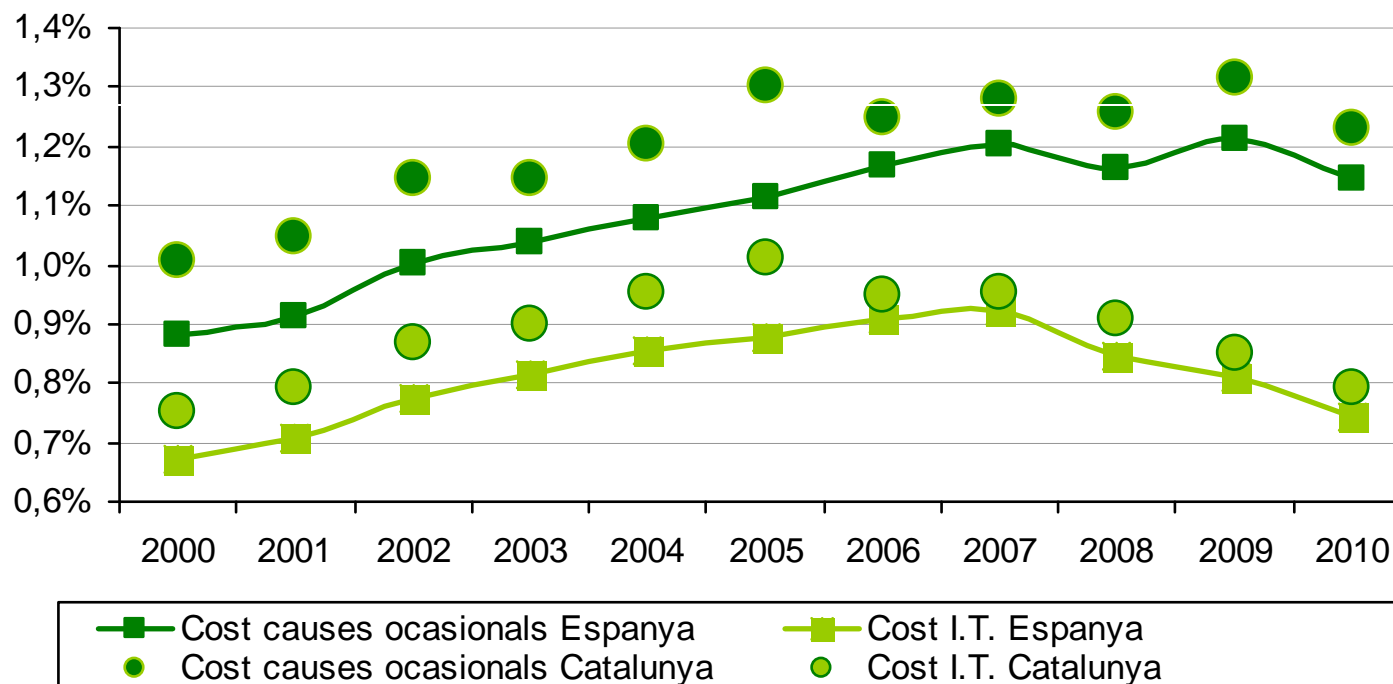


### 3. COST DE L'ABSENTISME



#### Estimació del cost de l'absentisme

S'estima que el cost directe de l'absentisme per causes ocasionals a Espanya pel sector empleador l'any 2010 va ser de 10.840milions€ (el 65% específicament a causa de l'IT), el que representa un 1,15% del PIB. En el cas català es quantifica en 2.193milions€, una xifra que representa l'1,23% del PIB català, percentatge superior al del cas espanyol.



Font: PIMEC a partir de l'INE i Seguretat Social

Nota: Per explicació metodològica del càlcul consultar informes anteriors disponibles a [www.pimec.org](http://www.pimec.org)

## 4. RESUM

## 4. RESUM



Les variables utilitzades per observar el comportament de l'absentisme són les hores pactades de treball i les hores que, per diversos motius, un treballador acaba no treballant.

Tant a Espanya com a Catalunya, les hores pactades efectives tendeixen a disminuir. Per la seva banda, l'evolució de les hores no treballades ha registrat un punt d'inflexió arran de l'inici de la crisi, passant a decreixer el nombre d'hores que es deixen de treballar. En conseqüència, la taxa d'absentisme ha disminuït l'any 2010.

Específicament, la incapacitat temporal representa el 65% de les hores no treballades per causes ocasionals. De les causes d'absentisme diferents a la I.T., les més rellevants són maternitat, les hores no treballades per raons tècniques i econòmiques, i els permisos remunerats.

Per sectors, la indústria és el sector on s'observa una taxa d'absentisme per causes ocasionals més elevada. Per la seva banda, la construcció és el sector amb una taxa d'absentisme per causes ocasionals més baixa.

Finalment, destacar que l'any 2010 el cost directe de l'absentisme per causes ocasionals a Catalunya i a Espanya, s'ha situat en l'1,23% i el 1,15% del PIB, respectivament.